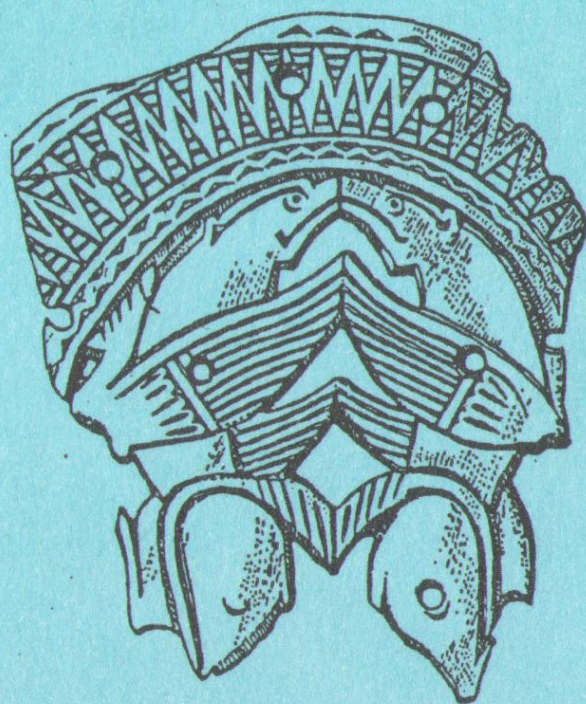


**АРХЕОЛОГИЯ И ИСТОРИЯ
ПСКОВА
И ПСКОВСКОЙ ЗЕМЛИ
1993**



ПСКОВ, 1994

Псковский государственный научно-исследовательский
археологический центр
Институт археологии Российской Академии Наук

АРХЕОЛОГИЯ И ИСТОРИЯ ПСКОВА
И ПСКОВСКОЙ ЗЕМЛИ
1993

Материалы семинара

Ответственный редактор
доктор исторических наук, профессор

В.В.Седов

Псков, 1994

СОДЕРЖАНИЕ

АРХЕОЛОГИЯ И КУЛЬТУРА ПСКОВА

А.В.Яковлев (Псков). Раскопки Псковского археологического центра в 1993 г.	3
Б.Н.Харлашов (Псков). Археологическая разведка в Псковском, Новоржевском и Красногородском районах	8
С.В.Степанов (Псков). Раскопки в Примостье	14
Т.Е.Ершова, И.О.Колосова, В.В.Лабутина (Псков). Исследования у Приказной палаты в Пскове (1992 г.): вопросы стратиграфии	17
А.В.Яковлев, С.Е.Шуныгина (Псков). Некоторые результаты археологических исследований за пределами стены 1374/1375 гг. (Казанские 1 и 2 раскопы)	20
К.М.Плоткин (Псков). Археологическое изучение двора Подзновых в Пскове в 1992 г.	23
Е.В.Салмина (Псков). Изучение костных останков рыб из раскопок в Пскове (1983-1993 гг.)	26
А.А.Михайлов (Псков). Мастера - изготовители орудий, состоящих на вооружении Пскова в XVII в.	29
В.А.Чистова (Московская обл.). Изразцы с вазонами XVII в. в Пскове	32

ПСКОВСКАЯ ЗЕМЛЯ И ЕЕ СОСЕДИ

В.В.Седов (Москва). Голова	36
Н.В.Лопатин, А.Г.Фурасьев (Москва, С.-Петербург). Раскопки на селище Ермошино 1 в Невельском районе Псковской области	40
С.Л.Кузьмин (С.-Петербург). Об одной группе погребальных памятников второй половины 1 тыс. н.э. на северо-западе Новгородской земли	42
Н.И.Петров (С.-Петербург). «Новгородстии людие» IX - начала XI вв. в древнерусской летописной традиции	44
Ю.Уртанс (Рига). Городища Восточной Латвии (Латгалии)	47
Г.Д.Кравчук (Киев). Анализ некалендарных имен по псковским летописям	48
Е.Р.Михайлова (С.-Петербург). Керамический комплекс Которского поселения IX-XII вв.	51
А.А.Селин (С.-Петербург). Которский погост Шелонской пятины: сюжет средневековой сельской истории	54
Вл.В.Седов (Москва). О дате церкви Успения и соборной колокольни в Гдове	57

ВОПРОСЫ ВОСТОЧНОСЛАВЯНСКОЙ АРХЕОЛОГИИ

В.В.Седов (Москва). Из этнической истории населения средней полосы Русской равнины во второй половине 1 тыс. н.э.	62
Т.В.Сергина (Москва) Опыт планиграфического исследования позднесредневековой городской керамики (по материалам раскопа УС-ХІ Смоленска)	64
Т.В.Сергина (Москва). Керамика Смоленска XIII-XVII вв. (вопросы технологии и хронологии)	67
А.Г.Мельник (Ростов Ярославский). Декор зданий XVII в. Соловецкого монастыря	71
В.В.Седов (Москва). XI Международный съезд славистов	73

АРХЕОЛОГИЯ И КУЛЬТУРА ПСКОВА

А.В.Яковлев

Раскопки Псковского археологического центра в 1993 г.

Псковский археологический центр вел раскопки в пределах охранной зоны Пскова в 6 пунктах.

На Запсковье под руководством Е.В.Салминой продолжены исследования близ ц.Козьмы и Домиана с Примостья (Козмодемьянские IV-VIII раскопы). В 1988 г. С.В.Белецкий и К.А.Мержанова исследовали здесь Козмодемьянский 1 и 2 раскопы. В 1989-1990 гг. раскопки продолжила Т.Е.Ершова (Козмодемьянский III раскоп). Суммарная площадь этих раскопов составила более 2070 кв. м. Средневековые культурные отложения были сильно нарушены поздней застройкой и огородами. Культурный слой XII-XVII вв. прослежен пятнами. Открытые в I-III раскопах комплексы из материковых ям свидетельствуют об освоении участка под сплошную жилую застройку с рубежа XI и XII вв. В южной части Козмодемьянского III раскопа была частично открыта цокольная и подвальная часть сводчатой плитняковой постройки на известковом растворе. Постройку можно отнести ко второй половине XVII в.

Козмодемьянские IV, VI, VII раскопы составили единую площадь с раскопами 1988-1990 гг. Раскопы V и VIII не соединялись с основной исследованной площадью. Территория пяти раскопов 1993 г. составила 453 кв.м. Как и на раскопах прошлых лет средневековый слой был сильно нарушен. Мощность сохранившихся средневековых отложений колеблется от 0,3 до 3 м (в пределах углубленных построек Козмодемьянского VI раскопа). Слой достаточно сухой, дерево сохранилось лишь в нескольких подвальных сооружениях XVII в., преимущественно в виде тлена. Большую часть культурных отложений составлял аморфный слой, содержащий керамику и индивидуальные находки XII-XVII вв. вместе с поздними предметами и строительным мусором. В раскопах IV, VII и VIII над материком прослежена прослойка гумусированной супеси, содержащая керамику и индивидуальные находки XIII-XIV вв. В IV и VIII раскопах выявлены единичные материковые ямы, содержащие комплексы керамики XII - начала XIII в. Большинство ям содержат более поздний материал. В аморфном слое V и VI раскопов также встречены отдельные фрагменты керамики XII-XIII вв.

Из индивидуальных находок древнерусского времени отметим известняковую составную литейную форму для отливки ложнозеренных бусин, черешковый ланцетовидный наконечник стрелы, калачевидное кресало без язычка, бронзовое двухпроволочное витое височное кольцо

с остатками цепочек, три железных ключа, железные удила и фрагмент зеленого стеклянного перстня.

В Козмодемьянских раскопах выявлены фундаменты и подвальные помещения семи построек, сложенных из плитняка на глиняном растворе. Шесть из них датируются XVII, одна - XVIII в. Четыре из семи строений соответствуют зданию, изображенному на плане 1740 г. С планом 1740 г. четко соотносится и участок проулка, сохранивший следы щебневого замощения. Он открыт в VIII раскопе и ориентирован по линии С-Ю. Его ширина 2,1 м, длина в пределах раскопа - 8 м. По обеим сторонам проулка прослежены частокольные канавки. Проулок вел от церкви Козьмы и Домиана к улице, трасса которой соответствовала современной ул.Герцена. Проулок, вероятно, использовался с XVI в. Соответствие ул.Герцена трассе средневековой улицы подтверждает и ориентировка открытых в раскопках зданий XVII в.

Из других сооружений следует упомянуть зафиксированный в VII раскопе дренажный колодец с ведущим к нему желобом. По керамическому материалу он датируется XVI в.

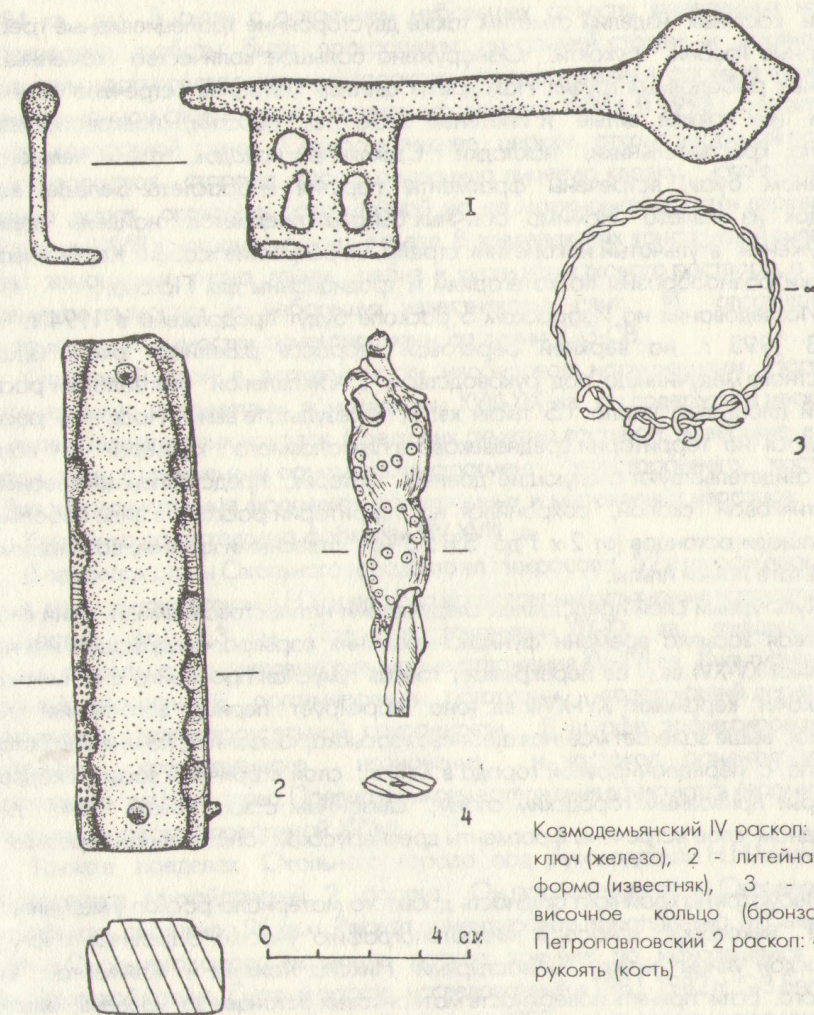
Из поздних средневековых находок отметим фрагмент керамики и бронзовый орнаментированный наконечник пояса из раскопа VIII. Найдено много разнообразной строительной керамики - различные изразцы, дуговые кирпичи, киоты. В пределах постройки раскопа VI обнаружено 7 каменных жерновов.

Западнее Козмодемьянских на Запсковье исследовался Лубянский раскоп, начатый в 1992 г. (см. статью С.В.Степанова).

На Завеличье под руководством Э.В.Королевой исследовался Изборский пятый раскоп площадью 532 кв. м. Как и предшествующие четыре раскопа, он расположен в непосредственной близости от трассы средневековой Изборской улицы, известной по письменным источникам с XIV в. Значительная часть раскопа попала в устье древнего оврага, зафиксированного на плане Пскова конца XVIII в. Мощные культурные отложения зависела от особенностей древнего рельефа. Были зафиксированы сильный уклон материка в направлении р.Великой и резкое падение культурного слоя по склону оврага. В 1993 г. раскоп не по всей площади был доведен до материка (известняковой плиты).

Культурный слой на большей части раскопа, особенно в верхних пластах, был сильно нарушен. Органические остатки сохранились плохо. Слой содержал значительные включения угля и известняковой крошки. Встречено большое количество железного шлака.

На Изборском 5 раскопе изучены культурные отложения XI-XVIII вв. Наиболее ранний материал XI-XIII вв. связан с предматериковыми отложениями и ямами в материке. Слой древнерусского времени сохранился небольшими участками. Деревянных сооружений в нем не выявлено.



Козмодемьянский IV раскоп: 1 - ключ (железо), 2 - литейная форма (известняк), 3 - височное кольцо (бронза); Петропавловский 2 раскоп: 4 - рукоять (кость)

В раскопе открыты остатки срубной постройки и плитняковой вымостки XV в. К XVI-XVII вв. относятся три углубленные в материк постройки. Одна из них имела подклет с кладкой на известковом растворе в верхней части. Сохранилась часть свода, примыкающая к стене подклета. На раскопе обнаружено много индивидуальных находок (более 700). Наиболее интересна ажурная костяная накладка с изображением двух противостоящих Симарглов.

Среди костяных изделий отметим также двусторонние трапециевидные гребни, наборные гребни, рукояти. Обнаружено большое количество каменных и глиняных рыболовных грузил. Находок из цветных металлов встречено немного, среди них пряжки, витые и плетеные браслеты, перстни, подковообразная фибула, кресты-тельники, накладки. Стекланных находок также немного, в основном бусы, встречены фрагменты перстня и браслета. Больше всего находок из железа. Помимо обычных бытовых предметов найдены детали вооружения: втульчатый наконечник стрелы, перекрестие сабли. Керамические находки разнообразны по категориям и традиционны для Пскова.

Исследования на Изборском 5 раскопе будут продолжены в 1994 г.

В 1993 г. на верхней береговой террасе р.Великой около здания областного медучилища под руководством Е.А.Яковлевой был заложен раскоп общей площадью около 1,5 тысяч кв. м. В результате выяснилось, что раскоп находится на территории средневекового плитоломного карьера. В пользу этого свидетельствуют следующие данные: материк, представленный девонской известняковой скалой, сохранился на территории раскопа в виде небольших по площади останцов (от 2 x 1 до 5,8 x 2 м) с отвесными краями, возникшими в результате ломки плиты.

Культурный слой представлен следующими напластованиями: нижний слой - щебневая засыпка времени функционирования карьера, содержащая немного керамики XV-XVI вв.; ее перекрывает тонкая гумусная прослойка с единичными находками керамики XVI-XVIII вв. (она маркирует период запустения этого участка); выше залегает мощная щебневая засыпка, связанная, по мнению автора раскопа, с перепланировкой города в XVIII в.; слой вторичной засыпки карьера перекрыт привозным городским слоем, связанным с застройкой 1947 г. В огородном слое встречены фрагменты древнерусской тонкостенной керамики XI-XII вв.

Несмотря на крайнюю скудность добытого материала раскоп у медучилища вносит некоторую ясность в микротопографию участка Завеличья к югу от Изборской улицы между монастырями Николы Кожина и Климента Папы Римского. Если принять поверхность материковых останцов за уровень, близкий к первоначальному рельефу, тогда очевидно, что к нашему времени местность существенно изменена. Первоначально это был равнинный участок, несколько понижавшийся к реке. Время функционирования карьера совпадает с периодом интенсивного каменного строительства в Пскове.

На верхней надпойменной террасе р.Псковы, у трассы стены 1309 г. в непосредственной близости от церкви Петра и Павла с Буя находился Петропавловский 2 раскоп (С.Е.Шуныгина). В 1991 г. С.В.Степановым исследовался Петропавловский 1 раскоп.

Первоначальная площадь раскопа 2 была 208 кв. м, затем он сокращен до 84 кв. м. В связи с освоением небольших средств, выделенных на эти исследования, работы были прекращены на ранней стадии и достигнутые результаты носят предварительный характер. Все сооружения в раскопе выявлены в перемешанном слое с преобладанием материалов XVIII в. В 1993 г. открыто три участка крепостной стены. Северо-западнее церкви открыт воротный проезд. Северо-западная сторона ворот сохранила лицевую кладку, юго-восточная сторона ворот оказалась разрушенной, но ее маркируют остатки деревянных конструкций XVIII в., ограничивающие въезд. В пределах этих конструкций выявлены следы замощения: пятна глины, щебня и куски известкового раствора, а также фрагменты вымостки из небольших известняковых плит. И ограждающие конструкции, и вымостки ориентированы по линии ЮЗ-СВ.

Культурный слой в верхней части изобилует нарушениями. Наряду с современными предметами и находками XVIII-XIX вв. он содержал и несколько десятков средневековых находок. Среди них отметим костяное навершие в виде головы птицы с циркульным орнаментом, фрагмент двухстороннего костяного гребня, многочисленные фрагменты полихромных и муравленых изразцов.

Керамика представлена формами XIV-XVIII вв.

В пределах стены Окольного города по ул.Некрасова, 52 в шурфе площадью 9,5 кв. м под руководством Б.Н.Харлашова исследованы культурные напластования мощностью до 2,3 м. Под напластованиями XIX-XX вв. толщиной 45-50 см открыты средневековые культурные отложения XV-XVI вв. Культурный слой влажный, насыщенный органическими остатками, содержащий деревянные сооружения удовлетворительной сохранности. В шурфе зафиксирован угол постройки хозяйственного назначения и частокол, ориентированный параллельно ул.Некрасова. Предматериковые отложения датируются керамическим материалом первой половиной XV в.

Также в пределах Окольного города под руководством Н.Н.Милютиной исследовался Михайловский 2 раскоп. Он расположен по ул.Свердлова, 74. Его площадь составила 96 кв.м. Раскоп ориентирован параллельно ул.Свердлова и стене Окольного города. Название раскоп получил по находящейся рядом Михайловской башне. Первый раскоп, исследованный в 1981-1982 гг. С.В.Белецким, находился в 20 м западнее второго. В раскопе 1993 г. исследован перемешанный темно-коричневый культурный слой с включениями современного строительного мусора. Никаких сооружений не обнаружено. В слое встречена керамика XV-XVIII вв. вместе с современным материалом. В песчаном материке выявлено много ям, но лишь две из них содержали керамические комплексы XVI-XVIII вв.

керамики.

Около д. Бахарево обследована территория разрушенного могильника, на котором сохранился лишь надгробный камень с надписями: «ЧРЪ СЛА ІС ІІ ХС КАІ». На северо-восточной окраине деревни находятся два валуна-следовика, на поверхности которых - различные углубления, в том числе напоминающие следы обуви человека и птиц.

Близ д. Мозули проведена топосъемка двух курганных групп, известных по своду В.В.Седова (1974 г.). Кроме них выявлено еще две ранее не известные. Вместе с группой, обследованной автором настоящей статьи в 1988 г., общее количество курганных могильников близ д. Мозули составляет 5. Группа 1, расположенная в 1.75 км к юго-западу от деревни состоит из пяти круглых плоских курганов и овальных размерами от 7.5 x 9.2 м до 12 x 14 м при высоте 0.74-1.59 м. Рядом с группой находится одиночный курган диаметром 10 м высотой 1 м. Группы 2, 4 и 5 (0.9 км северо-восточнее деревни) вытянуты вдоль лесной дороги, проходящей по краю высохшего болота. Насчитано 17 насыпей, среди которых 14 круглых (диаметр 8.5-14 м, высотой 0.73-1.75 м) и 4 длинных (от 43 x 12.5 x 1.55 м до 19.5 x 8 x 0.84 м).

Обследованные в ходе разведывательных работ 1993 г. памятники охватывают тысячелетний период от середины I тыс. н.э. до XV-XVI вв. и относятся к разным археологическим культурам. Однако, все они являются уникальными источниками по истории Псковщины.

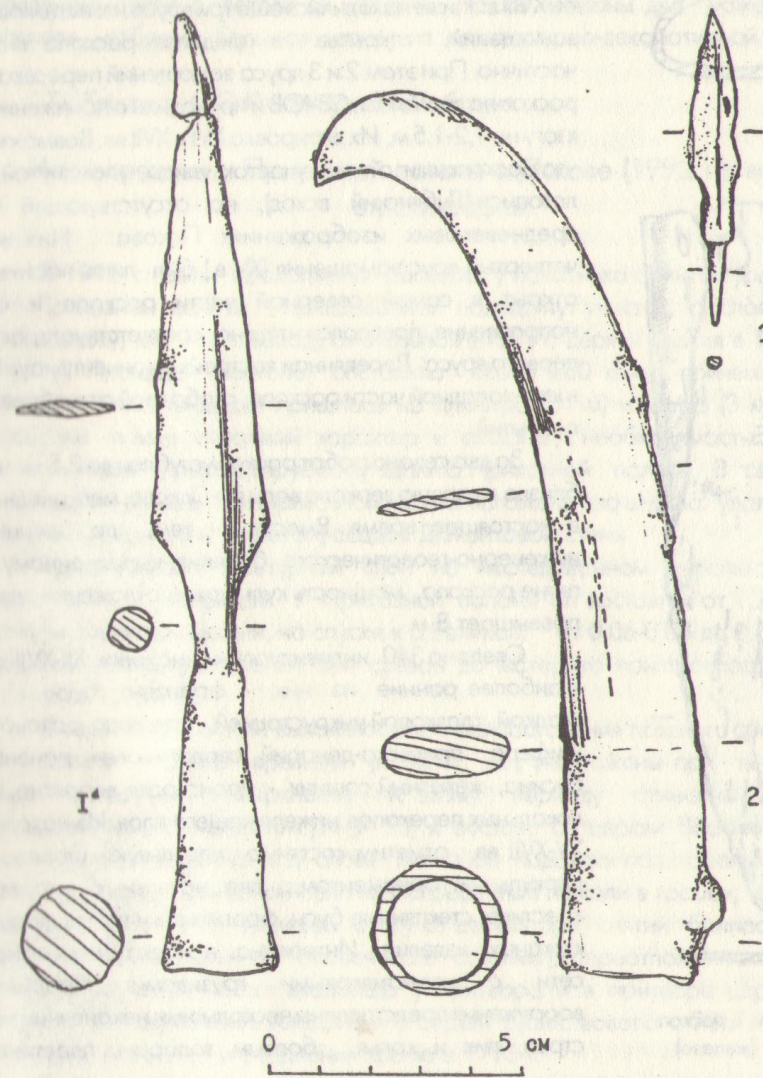
С.В. Степанов

Раскопки в Примостье

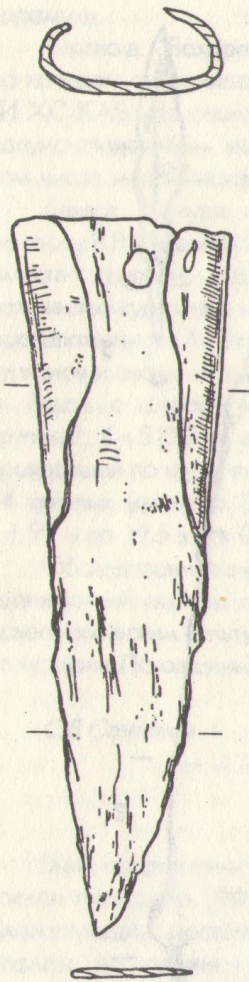
Были продолжены археологические исследования в Примостье. В 1992 г. раскоп площадью 390 кв.м был заложен на правом берегу р.Псковы рядом с существующим мостом. Отложения культурного слоя средневекового времени открыты на глубине 1-2 м, они имели темно-коричневый и черный цвета, насыщены водой и содержали включения щепы и известнякового щебня.

Уже в самом начале работ были открыты остатки деревянных и каменных построек, верхний ярус которых датируется XVIII в. Всего за период работ 1992 и 1993 гг. выявлено 6 ярусов деревянной застройки XV-XVII вв. Сохранность конструкций позволила взять несколько образцов на дендрохронологическое определение.

В северной части раскопа на глубине 0,9-1,2 м, открыт проулок, замощение которого выполнено плотно утрамбованным известняковым щебнем. Его ширина около 3 м, ориентация запад-восток вдоль русла Псковы. Датируется



Лубянский 1 раскоп: 1 - копье, 2 - косарь, 3 - наконечник стрелы; 1 - 3 - железо



Лубянский I раскоп.
Сошник (железо)

он XVIII в. Ниже находились еще три яруса известняковых замощений, открытых в пределах раскопа лишь частично. При этом 2 и 3 яруса замощений пересекали раскоп по диагонали СЗ-ЮВ и проходили с понижением к югу на 1,2-1,5 м. Их датировка XVI и XVII вв. Возможно, что раскопками открыт участок улицы, упомянутой в летописи (Лубянский всход), но отсутствующей на средневековых изображениях Пскова. Нижний, четвертый ярус замощения (XV в.) был лишь частично открыт в самой северной части раскопа и его направление, предположительно, соответствует трассе первого яруса. Деревянная застройка концентрируется в юго-западной части раскопа, свободной от щебневых покрытий.

За два сезона работ раскоп углублен до 3,5 м, что близко к уровню зеркала воды в р. Пскове, мелководной в настоящее время. Вместе с тем, по данным инженерно-геологического бурения, выполненному в пятне раскопа, мощность культурных отложений здесь превышает 8 м.

Сделано 340 индивидуальных находок XII-XVII вв. Наиболее ранние из них - фрагмент бусины с гладкой глазковой инкрустацией, пряслица розового шифера, привеска-денарий, сердоликовая граненая бусина, железный сошник - происходят, вероятно, из локальных перекопов нижележащего слоя. Из находок XV-XVII вв. отметим костяную игральную шашку с циркульным орнаментом, два нательных янтарных крестика, стеклянные бусы, фрагменты и целые формы кожаных изделий. Интересна находка рыболовной сети с известняковыми грузилами. Предметы вооружения представлены несколькими наконечниками стрел, пик и копья, боевым топором, пластиной

железного доспеха, петель от колчана. Также найдены два ножа-косаря. В раскопе собрана большая коллекция архитектурно-декоративной керамики.

Т.Е.Ершова, И.О.Колосова, В.В.Лабутина

Исследования у Приказной палаты в Пскове (1992 г.): вопросы стратиграфии

В 1992 г. были продолжены раскопки у памятника архитектуры конца XVII в. - Приказной палаты. Исследованиям подвергнут участок, расположенный к юго-востоку, югу и юго-западу от открытой в 1991 г. церкви Власия в Торгу (конец XIV в.). Площадь раскопа составила около 260 кв.м, причем более 1/3 исследованной площади пришлось на длинную (34 м) и узкую (3 м) траншею. Раскопки имели охраняемый характер и связаны с необходимостью прокладки коммуникаций к реставрируемому зданию Приказной палаты. В связи с этим в западном помещении Приказной палаты заложены два шурфа: удалось выявить участки северного и южного фасадов Домантовой стены.

Средневековый культурный слой на исследованном участке значительно различался по мощности. У Приказной палаты он составлял от 1,2 до 1,8 м, а близ Власьевской башни, на спуске к р.Великой, - от 0,06-0,08 до 0,8 м, причем местами на этом участке он был срезан до материка при прокладке булыжных мостовых XIX-XX вв.

В ходе исследований выяснилось, что напластования позднего средневековья и начала нового времени (XVI-XVIII вв.) уничтожены при многократных перепланировках поверхности. К этому периоду отнесены только два безымянных погребения (14 и 15) к востоку от церкви Власия, раскрытые почти непосредственно под слоем песчаной подсыпки под асфальт на участке, примыкавшем к Приказной палате. Погребенные лежали в гробах; сохранность костяков средняя. В траншее к югу от церкви при снятии балластного слоя собраны многочисленные человеческие останки (в переотложенном состоянии). В 1991 г. изучался участок кладбища у притвора и в притворе церкви Власия; открыто 15 погребений. Кладбище у церкви существовало с 70-х гг. XIV в. и, вероятно, вплоть до упразднения храма в 1793 г.

В западной части траншеи раскрыта часть фундаментных конструкций из мощных бревен, возможно, связанных с Пушечным двором XVIII в. дендродат для этого сооружения пока нет.

На уровне пластов 7-12 на участке, примыкавшем к Приказной палате, а также в восточной части траншеи раскрыты замощения, отнесенные к четырем строительным ярусам: первому, второму, 2а; третьему. Имевшие наилучшую

сохранность замощения второго и третьего ярусов представляли собой настилы из бревен и плах на лагах. Лаги были ориентированы по линии северо-восток-юго-запад и залегали параллельно друг другу на расстоянии до 3-3,2 м. Наблюдался незначительный уклон замощений к северо-западу и более заметный - к юго-западу, в сторону р.Великой. Спилов слаг второго яруса получили даты 1391 и 1395/96 гг.; бревна и плахи датированы в пределах 1373-1387 гг. (все дендроопределения выполнены М.И.Кулаковой и А.Ф.Урьевой). Двадцать спилов с лаг, бревен и плах третьего яруса получили даты в пределах 1305-1310 гг. Первый и 2а яруса имели значительно худшую сохранность. Ширина замощенных участков в пределах раскопа 10 м. Раскрытые настилы надежно связываются с летописным Торгом (Торговищем). Замощение третьего яруса появилось в связи с решением о благоустройстве Торга, отмеченным летописью под 6816 (1307/1308гг.); согласно дендродатам, завершение этих работ на периферийном участке торго следует отнести к 1310 г. Участки замощения яруса 2а связаны с какими-то небольшими работами. Настил второго яруса стражает крупные работы по благоустройству Торга, отмеченные летописью под 6905 (1396/97 гг.); к этому времени уже существовала церковь Власия (1372/73 г.) с притвором (1388/89 г.) Соотношение замощений первого и второго ярусов позволяет предполагать, что настил первого яруса мог появиться в 1429 г. По-видимому, на Торгу, кроме крупных работ, отмечаемых летописью, проводились и менее значительные: замощения отдельных участков, расчистки настилов от грязи (чем объясняются сравнительно невысокие темпы накопления культурного слоя и малое количество находок), засыпки отдельных участков костями животных и железным шлаком и т.п.

Под замощением третьего яруса раскрыты остатки разобранных в начале XIV в. конструкций, отнесенных к четвертому строительному ярусу. На участке, примыкавшем к Приказной палате, расчищена часть нижнего венца рубленого «в обло» сруба со столбами в углах; возможно, это была срубная клеть универсального назначения. К четвертому ярусу также были отнесены отдельные бревна, доски и плахи (в том числе строительные детали), залегавшие, как правило, хаотично. Дендродаты яруса - в пределах с 1284 по 1290 г.; сруб датируется серединой 80-х гг. XIII в. Вероятно, в конце XIII в. и в первые годы XIV в. здесь существовал двор, снесенный в связи с расширением территории Торга и работами по его благоустройству. С остатками сооружений четвертого яруса связана находка в восточной части траншеи трех фрагментов рейнской керамики.

Пятый ярус связан со строительством Домантовой стены. В западном помещении приказной палаты на уровне 11-12 пластов раскрыт фундамент стены, сложенной из валунов средних размеров, и плитняковая кладка на известково-песчаном растворе, сохранившаяся на высоту 13-18 рядов (до 1,3

м). Ширина стены 2,5-2,9 м. На участке раскопа, примыкавшем к Приказной палате, период строительства стены отмечен залегавшим на уровне 10-11 пластов плотным слоем щебня, а также отдельными плитами, обрубками бревен, обломками досок и т.п. Дендродата получена только для отдельно лежащей доски (1256 г.). В целом пятый ярус может быть отнесен ко времени позднее 1266 г. (появление в Пскове Довмонта), но не ранее середины 80-х гг. XIII в. Отметим, что скопления плиты и щебня в северной части участка, примыкавшего к Приказной палате, перекрывались темно-коричневым слоем со щепой мощностью до 10-15 см, а выше залегали остатки сооружений четвертого яруса. Наиболее вероятно, что Домантова стена строилась в 70-е гг. XIII в.

К шестому строительному ярусу отнесена изгородь сложной конструкции, раскрытая в восточной части траншеи на протяжении 18 м. Она проходила в направлении с северо-востока на юго-запад, по направлению от р.Псковы к р.Великой. Остатки изгороди представлены двумя рядами расположенных попарно кольев, сохранившихся на высоту до 1 м. Местами по южному и северному краям изгороди сохранились оплетавшие колья неошкуренные березовые жерди, а также поставленные на ребро доски. Ширина изгороди около 0,6-0,7 м, местами до 0,9 м. Забутовка изгороди представлена темно-коричневой землей со щебнем, плитами, обрубками бревен и плах, обломками досок и жердей. Уровень дневной поверхности для изгороди определяется в пределах 12-14 пластов; она проходила с уклоном к юго-западу, в сторону р.Великой. В целом изгородь может быть интерпретирована как временное оборонительное сооружение. На участке, примыкавшем к Приказной палате, раскрыт одновременный изгороди настил из бревен на лагах, а также проходивших параллельно изгороди в 5,5-6 м частокол из тонких колышков. Возможно, что вдоль северо-западного края изгороди существовал частично замощенный проезд, а бревенчатый настил выполнял функцию съезда во двор, находившийся за пределами раскопа. Дендродат для шестого яруса нет; по стратиграфическому положению он может быть датирован серединой XIII в.

К седьмому и восьмому строительному ярусам в восточной части траншеи и на участке, примыкавшем к Приказной палате, отнесены разрозненные строительные остатки, датируемые методом дендрохронологии в пределах 20 - начала 40-х гг. XIII в. Отметим расчищенное в восточной части траншеи на уровне 15-го пласта основание печи-каменки 1,5 м в поперечнике (седьмой ярус). Кроме того, в материке выявлены незначительные ямы, преимущественно столбовые. В западной части траншеи средневековые напластования, как и на участке близ Власьевской башни, могут быть датированы по керамическим материалам и отдельным другим находкам в основном XII-XIII вв. В то же время, имеются и редкие находки более раннего времени: несколько фрагментов лепной и

раннекруговой керамики, фрагмент золоченой стеклянной бусины и т.п. они указывают на то, что начало освоения участка следует относить, скорее всего, к X-XI вв. Но сооружений этого времени выявить не удалось.

Таким образом, могут быть отмечены следующие периоды истории изученного в 1992 г. участка:

X-XII вв. - первоначальное освоение;

XIII в. - застройка участка: возведение временного оборонительного сооружения, а затем - Домантовой стены; появление двора (?), примыкавшего к Домантовой стене с юга;

XIV - начало XVI вв., до 1510 г. - появление замощений Торга; строительство церкви Власия с притвором; появление кладбища;

XVI-XVIII вв. - расширение кладбища; строительство Приказной палаты и Пушечного двора;

XIX-XX вв. - строительство каменных домов на месте Домантовой стены; нивелировка участка и прокладка булыжных мостовых; работы по прокладке коммуникаций; асфальтирование.

А.В.Яковлев, С.Е.Шуныгина

Некоторые результаты археологических исследований за пределами стены 1374/1375 гг. (Казанские 1 и 2 раскопы)

В 1992 г. в Пскове на ул.Красных Партизан заложено два раскопа: 1 и 2 Казанские раскопы (руководитель раскопа 1 - С.Е.Шуныгина, раскопа 2 - А.В.Яковлев).

Оба раскопа располагались к востоку от стены 1374/1375 гг., на Полонище. В Псковской первой летописи упоминается ров, связанный с укреплениями XIV в. вероятно, он был водяным, но, был ли он у стены на участке напротив раскопов, не известно, хотя следует отметить активный выход грунтовых вод на раскопе 1. Это может быть отнесено к территории ручья, указанного на плане XVIII в. В XV в. была возведена церковь Богоявления в Бродях (1443 г.), располагавшаяся к востоку от Наугольной башни стены Среднего города. Это была одна из первых приходских церквей на Полонище. На иконе Жиглевича к ней ведет улица. Современная улица К.Маркса повторяет трассу средневековой Петровской улицы, которая существовала «по крайней мере со второй половины XIV в.» (И.К.Лабутина). В 1510 г. против Лужских ворот отводится место для Нового Торга. Возможно, это также повлияло на развитие района, где производились археологические исследования. В XVII в. недалеко от Петровских ворот возведена церковь Казанской Божьей Матери (отсюда - название улицы). Улица шла от

названного храма до церкви Богоявления. Перпендикулярно ей известна ул.Кожевенная. На современной ул.Красных Партизан сохранился памятник гражданской архитектуры XVII в. - дом де Барани (Палаты Гурьева).

Археологические исследования на этой части Полонища ранее производились в 1967 г. (раскоп И.К.Лабутиной на месте областного статуправления на ул.К.Маркса).

Площадь раскопов 1992 г. - 508 и 383 кв. м. Разница уровней дневной поверхности раскопов составляет чуть больше метра. Нулевая отметка первого раскопа - 46,001 м в Балтийской системе высот, второго - 45,31 м. Глубина залегания материка в наиболее высоких точках на первом раскопе 43,25 м, на втором - 44,91 м.

Средневековый культурный слой на раскопе 1 открыт под балластом мощностью около 1,5 м мощность культурного слоя колебалась от 0,6 до 1,4 м. Наибольшие нарушения прослежены в траншее в северной части раскопа. На раскопе 2 мощность культурных напластований - от 0,18 до 0,2 м в северной части до 0,75-0,6 м у южной его границы. Слой потревожен поздними перекопами в значительной степени.

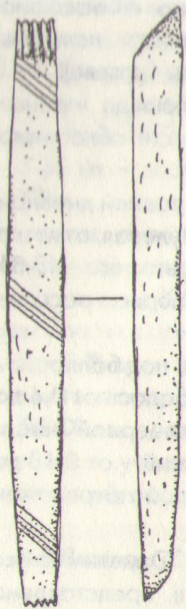
Основная часть напластований датируется XV-XVII вв. Отметим также находки в раскопе 1 керамики XI-XIII вв., керамика XIV в. представлена единичными фрагментами.

Культурный слой раскопа 1 - черный, темно-серый, довольно плотный, водоносный, раскопа 2 - серый, коричневый.

Большинство индивидуальных находок раскопа 1 составляют железные предметы, в том числе имеется большое количество инструментария. Интерес представляют находки костяных «орнаментиров». Предположительно, они предназначались для орнаментации керамики. Происходят из слоя XVI-XVII вв. В северной части траншеи обнаружено скопление литейных тиглей (более 20 целых форм), датируются они стратиграфически XVI-XVII вв.

Индивидуальные находки XII-XIII вв. немногочисленны. Из слоя раскопа 2 - два фрагмента пластинчатого орнаментированного браслета с загнутыми концами, фрагмент амфоры, донца керамического сосуда с клеймом, фрагмент бубенчика, железный сошник, два железных ножа. К этому времени принадлежит и часть глиняной посуды, которая составляет 8-9% всего керамического материала, сосредоточенная в южной половине раскопа.

На раскопе 1 исследовано 58 материковых ям, 26 из них содержали датирующий материал. В семи встречена керамика XI-XIII вв., в десяти - XV-XVI вв., в одной - XV-XVII вв., в семи - XVI-XVII вв., еще в одной из них



0 1 2 см

Казанский 1 раскоп.
«Орнаментир» (кость)

встречена керамика XIII-XV вв., одна яма отнесена к XVII-XVIII вв. Индивидуальные находки из ранних ям: нож железный, керамические донца с клеймами (круг и крест), фрагменты деревянной миски. В яме 40 (XV-XVII вв.) обнаружен железный нож, серп, наконечник бронебойной стрелы. Один из трех орнаментированных предметов происходит из ямы 11 (XV-XVI вв.). В яме 49 (XVI-XVII вв.) отмечено скопление тиглей (14 целых форм), дополняющих находки из культурного слоя в этих же квадратах.

В раскопе 2 открыта 51 материковая яма. Наиболее ранний комплекс керамики происходит из ям 8 «а», «б», «в» на участке Б - первая половина XV в. Большинство ям датированы XVI -первой половиной XVII вв. Интерес представляют ямы 3 (уч.А) и 4, 4"б» (уч.В). Это довольно большие подвальные ямы, по периметру которых прослежены остатки столбовых конструкций. В дно ям были врыты деревянные бочки без дна. Обе ямы датируются XVI - первой половиной XVII вв. На дне бочки в яме 3 -зольно-углистый слой. В верхней части заполнения ямы 4 -развал обожженных булыжников, зола, угли. Из ямы 3 происходят фрагменты двух литейных тиглей, нижнее кольцо глиняного печного дымохода, фрагмент декоративной облицовочной плитки с изображением двух драконов, кусающих друг друга за хвосты, фрагменты муравленых фляг и др. В яме 4"б» из зольно-углистого заполнения бочки происходит целый глиняный сосуд, форма которого характерна для XVI вв. В яме 4 обнаружено 5 криц и фрагменты металлургических шлаков, а также 2 фрагмента гранитного жернова. Обе ямы датированы XVI - первой половиной XVII вв. Здесь же отмечено незначительное количество керамики XII-XIII вв. и более позднего времени.

В раскопе обнаружены также каменное тесло и более 20 кремневых фрагментов.

Таким образом, заселение исследуемой территории происходило не позднее XII-XIII вв., на что указывает наличие керамики этого времени в ямах и предматериковом слое. Дальнейшее освоение происходило в XV-XVII вв. Следует еще раз отметить, что керамические материалы XIV в. почти отсутствуют, что иллюстрирует предположение о периоде запустения

территории за пределами стены Среднего города вдоль р.Псковы (такие же наблюдения проведены и на Никольском раскопе).

Во-вторых, следует отметить общность находок XVI-XVII вв. Речь идет о коллекции тиглей, находках их фрагментов и небольшом скоплении криц и железных шлаков. Возможно, открыта окраинная часть мастерской, тем более известно о необходимости расположения их на окраине поселений и недалеко от водоемов. Большое количество остатков металлургического производства (шлаки и крицы) открыто на Борисоглебском раскопе (Н.Н.Милютина), которые отнесены к более раннему периоду.

И, в-третьих, характерно, что практически все столбовые конструкции в ямах с заполнением XV-XVII вв. на Казанском раскопе 2 ориентированы на 17-19 градусов западнее северного направления. На раскопе 1 отклонение деревянных построек этого времени составляет 7-9 градусов к востоку. Дом де Барани ориентирован на 12 градусов к западу. Как нам представляется, несовпадение углов ориентации сооружений на обоих раскопах вызвано изгибом средневековой улицы, ведущей от церкви Богоявления к церкви Казанской Божьей Матери.

К.М.Плоткин

Археологическое изучение двора Подзновых в Пскове в 1992 г.

Продолжены были раскопки в Окольном городе Пскова на дворе Подзновых, псковских купцов XVII-XVIII вв. Работы велись в пятнах застройки подземной кухни (раскопы 2, 3, 5 площадью 1282 кв. м), подземного гардероба (раскоп 4 пл. 120 кв. м) и трансформаторной подстанции (раскоп 6 пл. 88 кв. м).

Средневековые культурные отложения сильно нарушены земляными работами и строениями XVIII-XIX вв. В раскопе 2 культурный слой отсутствует практически полностью, хотя в материке встречены ямы и углубленные остатки построек XVI-XVII вв. Последние перекрыты насыпным черным гумусом с находками и монетами XVIII - начала XX вв. (слой сада при доме 1 по ул.Некрасова, сгоревшем в 1940-х гг.). В остальных раскопах встречены многочисленные локальные перекопы и поздние сооружения.

Двор Подзновых. Размеры 40 x 25 м, площадь 1000 кв. м. Изучен в раскопах 1977, 1978, 1991 гг., раскопах 3, 4 1992 г. У южной стены Первого дома обнаружена руинированная плитняковая постройка, содержащая

в заполнении три яруса обугленных полов конца XVII-XVIII вв. Валунный фундамент ее поставлен непосредственно на остатки плитняковых стен более древней постройки, углубленной в материк.

Вдоль северной стены Второго дома обнаружены руинированные пристройки с дверными проемами, соответствующие помещениям первого, подвального этажа. Северо-западная пристройка, углубленная в материк, содержит в заполнении три углистых слоя, соответствующих трем пожарам конца XVII-XVIII вв. Остальные заполнены насыпным слоем XX в.

У юго-восточного угла II дома, на стыке со строением «Б», изученном в 1991 г., встречен контрфорс.

Между Первым и Вторым домами обнаружены небольшие дворовые настилы из истлевших плах.

Встречены скопления и отдельные фрагменты изразцовой облицовки печей. Муравленные печи Первого дома представлены стенными изразцами двух наборов: с изображением васильков и с изображением сцены охоты. Ценинные печи Второго дома представлены полихромными изразцами с рельефными изображениями вазонов и растительным орнаментом. Судя по топографии находок, в отдельных помещениях Первого дома после ремонта конца XVII в., возможно, были поставлены ценинные печи. Помимо стенных изразцов встречены также фрагменты городков, фризов, профильных карнизов, ножек.

Дворы, предшествовавшие Первому дому Подзноевых. Этот дом построен в середине XVII в. на месте более ранних посадских дворов. Их застройка представлена углубленными частями построек и хозяйственными ямами в северной части раскопа 3 и в раскопе 4. Среди них подвал с плитняковым полом, бревенчатыми стенками, каменным лестничным спуском, расположенный у северной стены первого дома, содержащий в заполнении фрагменты красноглиняных изразцов (рамочного с изображением двуглавого орла, киотов, перемычек), бытовые предметы. У северо-восточного угла Первого дома частичны вскрыты угол подвала с каменными стенами и сгоревший подвал с бревенчатыми стенками. В раскопе IV, у южной стены этого дома изучена упомянутая выше подвальная постройка с каменными стенами, плитняковым полом и родником в центре. Датировка упомянутых сооружений XVI - первая половина XVII вв. конфигурация раскопа не позволила полностью вскрыть эти дворы и проследить границы между ними. На месте Первого дома располагалось не менее трех дворов.

Двор «А» раскопа 2. Ширина 12 м. На месте несохранившейся избы встречено три округлых углубления общим поперечником до 5,5 м, содержащих в средней части развал печи (плиты, кирпичи) с мелкими фрагментами

красноглиняной неполивной облицовки (плитка с изображением грифона, кноты, перемычки). В северной части двора располагались погреба, в южной - помойные ямы, сменявшие друг друга в период существования избы. Датировка XVI в.

Двор «Б» раскопа 2. Размеры 17 x 11 м, площадь примерно 200 кв. м. От избы с подызбицей и сеней с подсеньем сохранились два прямоугольных котлована с облицовкой стен из обугленных досок. Найдены поливные водолей и жаровня, цепь с крюком, бытовые предметы, фрагменты муравленных изразцов. Датировка XVII в. Между строением и частоколом расположена колодезная яма, с противоположной стороны избы - хозяйственные ямы. В южной части двора встречена более ранняя аналогичная постройка, датируемая XVI в. по находке равноконечного креста с изображением Голгофы.

Двор «В» раскопа 2. Размеры 17 x 11 м, площадь примерно 200 кв. м. От избы с подызбицей и сеней с подсеньем сохранились два прямоугольных котлована с облицовкой стен из обугленных досок. Найдены поливные водолей и жаровня, цепь с крюком, бытовые предметы, фрагменты муравленных изразцов. Датировка XVII в. Между строениями и частоколом расположена колодезная яма, с противоположной стороны избы - хозяйственные ямы. В южной части двора встречена более ранняя аналогичная постройка, датируемая XVI в. по находке равноконечного креста с изображением Голгофы.

Двор «В» раскопа 2. Поперечник в пределах раскопа до 20 м. В средней части двора изучены две группы из трех и четырех подвальных ям поперечником 3-5 м каждая на месте несохранившихся строений. Датировка XVII-XVIII вв. Двор «Г» в северной части раскопа 5. Размеры 7 x 18 м, площадь 130 кв. м. От избы с подызбицей и сеней с подсеньем сохранились две расположенные по соседству подвальные ямы. В западной части двора встречены хозяйственные ямы, столбовые ямы навесов. Датировка XVII в.

В остальной части раскопа 5 проследить отчетливые границы дворов не удалось. Отметим подвальную яму 23 с бревенчатыми стенками, в заполнении которой встречены фрагменты сосудобразных изразцов (наиболее ранняя группа среди найденных в Пскове изразцов, предварительно датированная концом XV-XVI вв.). Южнее располагалась прямоугольная постройка или навес столбовой конструкции, в восточной части двора - крупные хозяйственные ямы.

В южной части раскопа 5 изучен сгоревший погреб с деревянной облицовкой стен и глубоким ледником в середине, в западной части

яма 48, перекрытая сгоревшим деревянными конструкциями, среди которых встречено скопление неполивных, сильно ошлакованных изразцов от разрушенной печи.

В ходе раскопок исследованы сооружения двора Подзноевых, изучены остатки застройки конца XV-XVII вв., предшествующей Первому дому, и на соседних дворах. Прослежена смена типов изразцовой облицовки печей на протяжении XV-XVII вв.: сосудобразные изразцы; неполивные изразцы и декоративные плитки, киоты, перемычки XVI в.; рамочные и безрамочные муравленные изразцы XVII в.; полихромные изразцы конца XVII в.; белый кафель с синей росписью I четверти XVIII в.

Е.В. Салмина

Изучение костных останков рыб из раскопок в Пскове (1983-1993 гг.)

Собранная в последнее десятилетие коллекция костей и чешуи рыб из раскопок в Пскове представляет собой немалый интерес в плане изучения видового состава ихтиофауны рек Пскова в период средневековья, более точного определения находок рыболовного инвентаря, информация о способах лова и т.д. Коллекция включает в себя 131 выборку или 5388 экземпляров (5150 чешуи и 138 костей рыб).

По результатам определения выявлено 14 видов рыб: балтийский осетр, судак, окунь, щука, лещ, плотва, сом, жерех, язь, налим, голавль, укля, ерш и ряпушка.

Чаще других рыб встречается лещ (59 раз), далее следует окунь (35), судак (22), плотва (21), щука (10), осетр (6), жерех (3), остальные рыбы - по одному разу.

Что касается среднего возраста вылавливаемых рыб, то для леща это - 17 лет, подавляющее большинство приходится на возраст 5-9 лет, окунь - 2-8 лет, большинство - 3-7 лет, судак - 3-9 лет, большинство - 4-7 лет, плотва - 4-10 лет, большинство - 4-6 лет, для щук был определен возраст только 4-х особей - 2, 8, 9, 19 лет, для осетра - одной особи - 8 лет. Если сопоставить это с возрастом зрелости рыбы, т.е. с возрастом, когда она должна была уже оставить потомство, то нельзя не заметить, что неполовозрелая молодежь в выборках вообще отсутствует, рыба в возрасте созревания для леща 7%, для окуня - 4%, для судака - 3%, для плотвы - 4%. Вся остальная рыба является уже взрослой (более того, около 6% всех рыб составляют довольно старые особи. Следовательно, объектом отлова

являлись именно крупные, взрослые или даже старые рыбы, и рыболовство не могло оказывать вредного воздействия на состав популяции.

Далее, представляется возможным коснуться аспекта размеров рыб - о нем можно говорить, имея в распоряжении данные о размерах костей и чешуи, а также о возрасте рыб. Существенных отличий в размерах средних рыб средневековья и современных обнаружено не было, можно отметить лишь некоторое повышение верхней границы размера средневековых рыб среди крупных экземпляров.

Зная размеры рыбы, можно определить, каков был размер ячеи (так называемый «шаг ячеи») сети, которой ее вылавливали. Отбросив наиболее крупные экземпляры (так, в коллекции есть кости щуки, определенно превышающей по длине 1,5 м и судака длиной не менее 1,65 м), поскольку это особи, скорее всего, были выловлены на перемет или острожным ловом, мы видим, что для отлова леща, представленного в коллекции, нужна была сеть с размером ячеи 3,5-4,5 см, для плотвы - 2-3 см, для окуня - 2,5-3 см, для судака - 3-3,5 см.

Немногочисленные остатки сетей, найденные при раскопках в Пскове, вполне укладываются в эти размеры. Вообще, ассортимент видов рыб вполне согласуется с ассортиментом рыболовного инвентаря, найденного в Пскове. такой набор видов рыб предполагает возможность стрельного и острожного лова, лова на донну и снасть, лова ставными и волоковыми сетями, удилицного лова в условиях довольно крупной реки. Аксессуары всех этих видов ловли представлены в культурном слое Пскова достаточно убедительно.

Что касается вопроса о совстречаемости рыб, то нужно отметить, что все виды рыб поодиночке встречаются реже, чем в комбинации с другими. Лещ поодиночке обнаружен в 29% случаев, окунь - в 30%, плотва - в 20%, судак - в 20%, щука - в 30%, осетр - в 40%, жерех - в 30%. Статистика же возможных «комбинаций» видов рыб такова: лещ и окунь встречены вместе 19 раз, больше 10 раз вместе найдены лещ и плотва, лещ и судак, окунь и судак, 5-10 раз - лещ и щука, окунь и плотва, плотва и судак. Меньше 5 раз встречены вместе окунь и щука, плотва и щука, судак и щука. Только по одному разу вместе обнаружены лещ и жерех, плотва и жерех, судак и осетр.

Количество выборок, где встречено по три вида рыб, гораздо меньше. Семь раз в комплексе найдены лещ, судак и окунь, 5 раз - лещ, плотва и окунь, 4 раза - лещ, плотва и судак, 3 раза - судак, окунь и плотва, 1 раз - лещ, плотва и жерех.

4 вида одновременно встречаются еще реже: по 2 раза - лещ, плотва, щука и окунь, лещ, плотва, судак и окунь, лещ, судак, окунь и щука.