

А.Б. ПОСТНИКОВ



МОНАСТЫРЬ
ПАНТЕЛЕЙМОНА ДАЛЬНЕГО С БОРУ

А.Б. ПОСТНИКОВ

МОНАСТЫРЬ
ПАНТЕЛЕЙМОНА ДАЛЬНЕГО С БОРУ



Псков • 2015

УДК 94(47)

ББК 63.3

П 63

Издание осуществлено

при финансовой поддержке храма Святого Александра Невского (г. Псков).

Научный редактор:

искусствовед, член Союза архитекторов России *Б.А. Постников*

Постников А.Б.

П 63 Монастырь Пантелеймона Дальнего с Бору: исторический очерк / А.Б. Постников; научный редактор Б.А. Постников. — Псков: ПОИПКРО, 2015. — 56 с., [8] л. ил.

ISBN 978-5-7522-0291-9

В историческом очерке впервые представлена многовековая история древнего псковского монастыря Пантелеймона Дальнего с Бору. Повествование основано на совокупности сохранившихся документов из столичных и местных архивов (РГАДА, РГИА, ГАПО, Древлехранилища Псковского музея). Обобщены сведения из краеведческой литературы, собран иконографический материал, изображающий святыни и древности обители. В приложении приводятся тексты старинных описаний Пантелеймоновского храма и его имущества. Работа призвана помочь восстановлению исторической памяти об одном из замечательных объектов духовного почитания псковичей.

Во всех цитируемых материалах сохранены особенности их орфографии и пунктуации.

Форма всех собственных имён передаётся в традиции написания соответствующего времени.

УДК 94(47)

ББК 63.3

© Постников А.Б., текст, фотографии, 2015

© Псковский областной институт повышения квалификации работников образования, 2015

ISBN 978-5-7522-0291-9

Посвѣщается свѣтлой и вѣчно-достойной пѣмѣти
основателей Пантелѣймонова монастыря,
иночествующихъ и служителей, вкладчиковъ и попечителей,
строителей и благоустроителей свѣтлой обители.

ПРЕДИСЛОВИЕ

Сердечно благодарю отца своего, Бориса Андреевича Постникова, за помощь наставлениями и советами в научной работе.

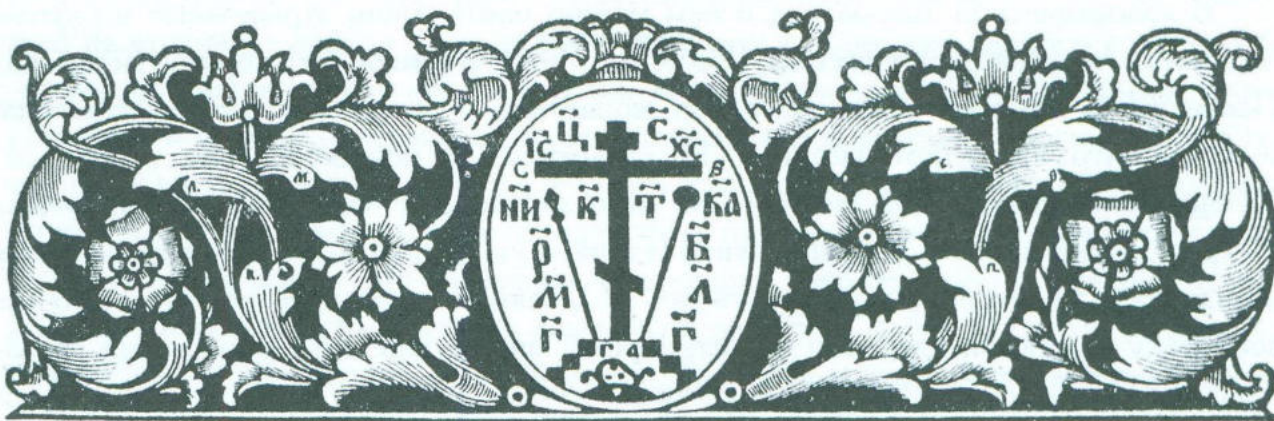
Большую благодарность автор приносит протоиерею Олегу Тэору, настоятелю храма Святого Александра Невского, за проявленный интерес к исследуемой теме и поддержку издания, а также настоятелю псковского кафедрального Троицкого собора протоиерею Иоанну Муханову за допуск к осмотру и фотографированию старинной почитаемой иконы святого великомученика Пантелеймона.

Приятным долгом считаю высказать благодарность за любезное организационное содействие Наталье Геннадьевне Полозаевой и Валентине Александровне Трофимовой.

Спасибо сотрудникам Российского государственного архива древних актов, Российского государственного исторического архива, Государственного архива Псковской области, руководству Псковского музея-заповедника и коллегам из Древлехранилища и Золотой кладовой за оказанную помощь в предоставлении архивного и иллюстративного материала.

Благодарю руководителя информационно-издательского отдела ПОИПКРО Ирину Николаевну Цигореву и ее профессиональный коллектив за работу по подготовке макета книги.

Особо признателен людям, оказавшим помощь в финансировании издания.



ИСТОРИОГРАФИЯ

История псковских монашеских обителей пока остается изученной весьма недостаточно и неравномерно. Наибольшее внимание исследователей было сосредоточено на крупных и знаменитых монастырях, таких как Псково-Печерский, Снетогорский, Мирожский, Старовознесенский, Ивановский, Крыпецкий, Елеазаровский, Никандровский и некоторых других, которые продолжали действовать вплоть до революции и были возрождены в новейшее время. Значительно меньше историографов оказалось у многочисленных обителей, которые упразднились в XVIII в. как малобратственные и превратились в приходские церкви, а то и вовсе были уничтожены и забыты. К числу таких непознанных объектов древнего Пскова относится и монастырь Пантелеймона Дальнего.

Он находился южнее Пскова «на пять верст»¹ в Жеглицкой и Полицкой губах Заклинской засады Псковского уезда, «на Череском устье у Великие реки», «в Бору»².

Это один из наиболее древних монастырей Псковской земли. Точное время его основания неизвестно³. По дошедшим источникам, действующий Пантелеймонов монастырь уже существовал на рубеже XIII—XIV вв.

¹ Каринский Н.М. Язык Пскова и его области в XV веке. — СПб.: Типография М.А. Александрова, 1909. — С. 144.

² Сб. МАМЮ. — Т. V. — М., 1913. — С. 127, 169, 197.

³ В краеведческой литературе существует представление о вящей древности Пантелеймонова Дальнего монастыря. Так, М.И. Зуев относит возникновение обители к XII — первой половине XIII в., и связывает ее основание с деятельностью псковских князей — потомков Мстислава Великого. См.: Зуев М.И. Псковские памяти о начале почитания великомученика Пантелеимона на Руси // Василевские чтения: Материалы историко-краеведческих чтений 2013–2014 годов. — СПб.; Псков, 2015. — Вып. 2. — С. 83–95.

В краеведческой литературе о нем можно найти лишь отрывочные и скудные сведения. Митрополит Евгений (Болховитинов) в своей «Истории Княжества Псковского» относил Пантелеймонов монастырь в Бору к числу древнейших, сообщая, что он «упоминается с 13 столетия». В подтверждение этого преосвященный указывал на то, что «из него много книг харатейных 13 и начала 14-го столетия взято в Московскую Патриаршую библиотеку, где и доныне оне находятся с надписью сего монастыря»⁴. Однако это известие не совсем точно, поскольку в действительности в Патриаршей библиотеке среди хранимых пергаменных рукописных богослужебных книг псковского происхождения лишь одна достоверно может быть отнесена по записи к Пантелеймоновой обители.

Псковский инженер-полковник Иван Федорович Годовиков (1807–1868) при создании своего монументального рукописного и художественного труда «Описание и изображение древностей Псковской губернии» на листе XIII представил акварельный «Видъ древняго Пскова въ 1581 г.» В основу изображения положена икона из часовни Владычного креста XVIII в., список с которой был выполнен И.Ф. Годовиковым в 1866 г. Среди церковных объектов «в поле за городом» представлен и «храмъ Святаго Пантелеймона», означенный № 78⁵. В рукописном приложении к альбому рисунков, И.Ф. Годовиков поместил «Хронологическое описание о основании в Пскове монастырей, соборов и церквей», в котором под номером XIII сообщает о храме следующую информацию: «Пантелеймонов в Бору, или Дальний (так прозывавшийся для отличия от Пантелеймонова монастыря, существовавшего во Пскове на Красном дворе и на Красной улице), мужеский монастырь, лежит от города Пскова к югу в 5 верстах при устье реки Черехи, впадающей справа в реку Великую. Время его основания неизвестно. И по ныне существует древняя каменная церковь Св. Великомученика и целителя Пантелеймона еще прочная, приписанная к Архиерейскому дому. Монастырь <...> также неоднократно был занимаем и разоряем в набеги Литовцев и Ливонцев»⁶. Далее повторялись сведения, заимствованные из работы митрополита Евгения (Болховитинова).

При отсутствии архивных разысканий по истории монастыря главное внимание краеведов было сосредоточено на существовавшей церкви Великомученика Пантелеймона, которой посвящались краткие путевые заметки в местных газетах и путеводителях по городу и его окрестностям второй половины XIX — начала XX вв. Так,

⁴ Евгений (Болховитинов), митрополит. История Княжества Псковского. — Ч. 3. — Киев: Типография Киево-Печерской Лавры, 1831. — С. 117.

⁵ Годовиков И.Ф. Атлас рисунков древностей Пскова. — 1866 г. // ПИХМЗ. Древлехранилище. Ф. 174. (Годовиков И.Ф.). Шк.93. № 31. Л. XIII.

⁶ Годовиков И.Ф. Краткое историческое обозрение города Пскова и его древних достопамятностей с атласом рисунков. (Неопубликованная часть) // ПИХМЗ. Древлехранилище. Ф. 174. Шк.93. № 31. Л. 322–323. (Машинописная копия с рукописи).

17 и 24 августа 1874 г. секретарь Псковской археологической комиссии К.Г. Евлентьев на страницах газеты «Псковские губернские ведомости» делился с читателями своими впечатлениями от краеведческих походов по достопримечательным местам Псковского уезда. Посещая Савопустынский погост и деревню Череху, он отметил, что «в XVI столетии Саввинская пустынь приписана была к Пантелеймоновскому монастырю». «Деревня Череха находится на пути в Савопустынский погост, при устье сплавной речки того же имени, впадающей в р. Великую у бывшего Пантелеймоновского монастыря (ныне заштатная церковь), в 5 верстах от губернского города. <...> У святого Пантелеймона один раз в год совершается церковная служба: тогда в деревне проходит народное гулянье при стечении городской публики, а в прежнее время на шоссейном мосту устраивались танцы под музыку»⁷.

Другой известный краевед конца XIX в. И.И. Василев в своем «Опыте статистическо-географического словаря Псковского уезда Псковской губернии», изданном в 1882 г., посвятил обители четыре строчки: «Пантелеймоновская дача (Пантелеймоновский монастырь), во 2 стане, от Пскова 5 верст; Псково-градской волости, земли 617 десятин 176 сажень; 1 каменная древняя церковь, бывшая монастырскою; жилых строений 1; жителей трое мужчин»⁸.

Некоторые исторические сведения о загородной церкви святого Пантелеймона привел А.И. Дмитриев в своей рукописи, датируемой около 1887 г.⁹

Наиболее подробным было описание Н.Ф. Окулича-Казарина в его известном «Спутнике по древнему Пскову»¹⁰. Автор впервые собрал летописные известия о монастыре, дополнив их характеристикой архитектурного облика церкви. При этом по стилю здания он датировал его концом XVII в. В приложении к книге были помещены четыре качественные фотографии храма, выполненные О.И. Парли. Эти изображения ныне имеют историческую ценность, поскольку впоследствии храм был уничтожен в боях при освобождении Пскова от немецко-фашистских захватчиков в 1944 г.

⁷ *Евлентьев К.Г.* [Савопустынский погост и деревня Череха] // Псковские губернские ведомости. — 1874 г. августа 17 и 24; Переиздание см: Святыни и древности Псковского уезда: По дореволюционным источникам. / Составитель и автор вступительной статьи Н.Ф. Левин. — Псков: Дом печати, 2006. — С. 296–297, 298–299.

⁸ *Василев И.И.* Опыт статистическо-географического словаря Псковского уезда Псковской губернии. — Псков: Типография губернского правления, 1882 // Храмы и монастыри губернского Пскова: Сборник дореволюционных публикаций. / Составитель Н.Ф. Левин. — Псков: Псковская областная типография, 2005. — С. 481.

⁹ *Дмитриев А.И.* Исторические сведения о Псковоградских церквях: Сергия с Залужья, Св. Анастасии и загородной Св. Пантелеймона // Санкт-Петербургский зональный научно-исследовательский и проектный институт жилищно-гражданских зданий. (Бывший ЛЕНЗНИИЭП). Библиотека. Рукопись № Н-158/5375.

¹⁰ *Окулич-Казарин Н.Ф.* Спутник по древнему Пскову. — Псков, 1911. — С. 267–271.

ОСОБНОЖИТЕЛЬНЫЙ МОНАСТЫРЬ

По данным археографа А.А. Покровского, изучавшего книжное собрание древних псковских рукописей в Типографской и Патриаршей библиотеках Москвы, первое датированное упоминание монастыря в пергаменной рукописи относится к 1313 году и содержится в Паремейнике¹¹, написанном по заказу пантелеймоновского игумена Родиона с «перевозником» Борисом¹².

Впервые на эту рукопись обратил внимание филолог Н.М. Каринский в своем исследовании «Язык Пскова и его области в XV веке» (1909). Он буквально опубликовал весьма интересную запись на обороте последнего листа Паремейника. Ввиду ее исторической ценности приведем ее полностью: «Въ лѣт(о) 6921 кончаны быша кнѣгы си м(ѣ)с(я)ца майѣа въ 17 д(е)нь на памѣт(ь) с(вя)т(а)го ап(о)с(то)ла Андроника ѣдиного ѿ 70 къ с(вя)томуу моуч(е)никуу Пантѣлѣймоу на 5 вѣрсть а стаженьныѣ рабу Б(ож)ию Радиона черньча съ Борисомъ (а псаны кнѣгы си при попѣ Григории...)»¹³ и при игоумѣне Радионѣ баше бо тѣгда игоуменомъ оу с(вя)т(а)го Пантѣлѣймона а Борисъ баше перевозникомъ а при архиеп(и)с(ко)пѣ Д(а)в(ы)дѣ новгородскомъ. При великомъ князи Михаилѣ. При князи Борисоу при плесковскомъ томже лѣт(ѣ) вѣшьль въ Пльсковѣ. А на горѣ ц(е)рк(о)въ почаша писати а псалъ Козма Поповиць. Грабщима роукама. Клеветливымъ ѣзыкомъ. Обидливима ѿчима а кде боудет изматено исправач(е) чтете а не исправите то вы на свою душу»¹⁴.

Н.М. Каринский отметил «ошибку в датировке памятника на столетие позже: вместо 6821-го написан 6921 г. Относитъ памятник к началу XIV века

¹¹ «Пареме(і)ѣникъ — книга, содержащая в себе паремии». «Паремия (от греческого παροιμία — притча, proverbium, parabola) — чтения из Св. Писания, Ветхого или Нового Завета, произносимые в прав. церкви на вечернем богослужении (главным образом, накануне праздников) по содержанию своему имеющие отношение к смыслу праздника: они содержат в себе или пророчества о празднуемом событии, или объяснение смысла праздника, или похвалу празднуемому святому. Число П. в различные праздники неодинаково: большею частью их три, на Благовещение — 5, накануне Рождества Христова — 8, в навечерие праздника Богоявления — 13, в великую субботу — 15, и т.д. Подробные указания содержатся в «Церковном Уставе»». (Энциклопедический словарь Ф.А. Брокгауза и И.А. Ефрона. Т. 22а. 44 полутом. — СПб.: Типо-Литография И. А. Ефрона, 1897. — С. 790–791).

¹² Покровский А.А. Древнее псковско-новгородское письменное наследие. Обзорение пергаментных рукописей Типографской и Патриаршей библиотек в связи с вопросом о времени образования этих хранилищ. — М., 1916. — С. 61.

¹³ В примечании Н.М. Каринский сообщает, что «в скобках помещаем слова, писанные по подскобленному. На месте многоточия в подлиннике подскоблено и зачеркнуто чернилами. 6 или 7 букв, которые трудно разобрать».

¹⁴ Каринский Н.М. Язык Пскова и его области в XV веке. — СПб.: Типография М.А. Александрова, 1909. — С. 144–145.

необходимо как вследствие того, что деятельность упоминаемых в записи архиепископа новгородского Давида и великого князя Михаила Ярославича падает на первую четверть XIV века, так и вследствие характера письма рукописи»¹⁵. Сделав эти верные наблюдения, исследователь-филолог осторожно оговорился, что «в обсуждение значения не безынтересных исторических сведений, содержащихся в записи, мы входить не будем»¹⁶.

Наиболее подробно псковский Паремейник 1312–1313 г. был исследован архивистом и книговедом Алексеем Алексеевичем Покровским в работе «Древнее псковско-новгородское письменное наследие» (1916 г.). Ему удалось установить, что пять листов из Паремейника, хранившихся в Патриаршей (Синодальной) библиотеке вместе с Минеей мартовской половины, являются окончанием основного блока «рукописи Типографской библиотеки под № 61». Кроме того, А.А. Покровский тщательно проанализировал тексты всех записей этого Паремейника и пришел к выводу о том, что это — «древнейшее упоминание о Дальнем Пантелеймоновском монастыре»¹⁷. Археограф попытался разыскать исторические сведения о лицах, упоминаемых в тексте последней памятной выходной записи Паремейника, сделанной писцом книги дяком Козьмой Поповичем.

Для нас особенно ценным представляется свидетельство писца о заказчиках книги — игумене Пантелеймонова монастыря Родионе и «перевознике» Борисе, которые оплатили труд создания рукописи. А.А. Покровский отмечает: «надо иметь в виду, что Пантелеймонов монастырь находится при впадении реки Черехи в Великую; вероятно, Борис и держал перевоз около монастыря»¹⁸.

И.К. Лабутина, ссылаясь на сведения А.А. Покровского, также датирует обитель началом XIV в. и отмечает, что «монастырь располагался на одной из главных дорог, подходивших к Пскову с юга и востока, так как имеются неоднократные упоминания о проходах до него (1340/41 г.) и встрече возле него (1448/49, 1453, 1477 гг.) князей и владыки»¹⁹. К этому можно добавить, что

¹⁵ Там же. — С. 144.

¹⁶ Там же. — С. 145.

¹⁷ Покровский А.А. Древнее псковско-новгородское письменное наследие. Обзор пергаментных рукописей Типографской и Патриаршей библиотек в связи с вопросом о времени образования этих хранилищ // Труды пятнадцатого археологического съезда в Новгороде 1911 г. — Т. II. — М.: Синодальная типография, 1916. — С. 275.

¹⁸ Там же. — С. 275.

¹⁹ Лабутина И.К. Историческая топография Пскова в XIV–XV вв. — М.: Наука, 1985. — С. 169–170.; Лабутина И.К. Следы старых монастырей на окраинах современного Пскова // Вестник Псковского вольного университета. Гуманитарный научно-практический журнал. 2000. — № 1–3 (январь–июнь). — Псков: Издательство центра «Возрождение», 2000. — Т. 3. — С. 27–28.

у монастыря с давних пор находился и перевоз в устье реки Черехи, который имел важное значение для околгородных путей сообщения, связывая две дороги с помощью водной переправы.

Пантелеймон Дальний был основан как особножительный мужской монастырь. В 1395/96 г. в псковской летописи было засвидетельствовано три чуда, происшедших в Пскове. Одно из них случилось в Пантелеймоновой обители. «В лѣто 6904 <...>. Того же лѣта ино знамение бысть в монастыри в далнего Пантелѣмона, во иконы Святыя Богородица слезы»²⁰.

О времени строительства первой каменной церкви Пантелеймонова монастыря известий не сохранилось. Однако в XVI в. она уже существовала. По представлению искусствоведа Е.Н. Морозкиной, «на иконе Владычного Креста изображена высокая пантелеймоновская колокольня с двумя ярусами звона, которые завершены зубцами. Колокольня покрыта шатром. Время возникновения этого шатра неизвестно, но его можно отнести к XVI веку, не случайно Стефан Батюрий в 1581 году выбрал этот монастырь как ставку: колокольня могла служить хорошим наблюдательным пунктом; икона, на которой изображен монастырь, восходит к концу XVI века. В 1581 году монастырь очень пострадал. Церковь была перестроена в XVII веке в московском духе, с красивыми тонкими деталями. По словам Окулича-Казарина, она была сложена из плиты и большемерного кирпича. Наличие плиты может свидетельствовать об остатках древнего храма»²¹. На этом основании Е.Н. Морозкина в другом месте своей диссертационной работы сделала обобщение о времени возникновения каменной Пантелеймоновской церкви, включив ее в свой «Перечень известных шатровых сооружений Пскова, которые можно отнести к XVI веку»²². Далее развивая эту теорию, она допускает необоснованные домыслы, еще более запутывающие историю создания храма. «Наиболее значительными из сохранившихся столпов мне представляются два, — пишет Е.Н. Морозкина, — Евфимиевская на Запсковье и шатровая Пантелеймона Дальнего. Обращает на себя внимание то, что эти два столпа принадлежат памятникам, связанным с именем Евфимия. У Пантелеймона Дальнего псковичи встречали владыку Евфимия в 1450 году. Шатровая церковь на Запсковье посвящена его патрону. А ведь именно владыка Евфимий был за казником новгородской Часозвони. Не было ли здесь какой-то связи?»²³

²⁰ Псковские летописи. Выпуск первый. Приготовил к печати А.Н. Насонов. — М., Л., 1941. — С. 25; Выпуск второй. — М., 1955. — С. 108.

²¹ Морозкина Е.Н. Церковное зодчество древнего Пскова. Зодчество Пскова как наследие. Т. 1. — М.: Северный паломник, 2007. С. 355.

²² Морозкина Е.Н. Церковное зодчество древнего Пскова. Зодчество Пскова как наследие. Т. 2. — М.: Северный паломник, 2007. С. 200.

²³ Там же. — С. 201.

Тут приходится заметить, что исследовательница, увлекаясь, противоречит сама себе, относя Пантелеймоновскую церковь и ее колокольню то к XVI в., то в перестроенном виде к XVII в., и даже уводит ее историю в XV в. Причина такого разброса кроется в неверной датировке ею некоторых объектов, изображенных на иконе Владычного Креста. Известно, что самая ранняя икона на тему чуда явления Богородицы старцу Дорофею написана действительно в конце XVI в. Это Псково-Покровский образ явления Богородицы. Однако эта небольшая икона не содержит панорамного вида Пскова, а церкви и крепостные сооружения показаны условно. Тем более на ней нет удаленных от города объектов. Крупные иконы с видом Пскова появились на ту же тему позднее, в конце XVII в., но они, к сожалению, не сохранились. Те же, что уцелели до наших дней, относятся уже к XVIII в.²⁴ Изображая на них старинные храмы, иконописцы передавали их древний вид, но при этом дополняли свои творения вновь построенными в XVII в. объектами, отражая их современный написанию облик. Таким образом, следует признать, что на иконе из часовни Владычного Креста, написанной или «возобновленной» к 5 сентября 1784 г.²⁵, храм Пантелеймона Дальнего запечатлен в формах конца XVII — начала XVIII в. с характерной для того времени шатровой колокольней в московском стиле. Отсюда следует, что никакого «столпа» «шатровой колокольни» у церкви Святого Пантелеймона Дальнего в XVI в. не существовало, поскольку единственное старинное иконографическое изображение храма относится к XVIII в., передавая черты последней существовавшей церкви московского стиля²⁶.

Итак, можно сделать вывод, что иконографические материалы не сообщают нам сведений о том, как выглядел древний каменный храм Пантелеймона Дальнего и когда он был возведен. Примерное представление об этом можно будет получить лишь в случае проведения археологических раскопок на месте разрушенного храма. Письменные источники дают лишь косвенную информацию.

Судя по сказаниям, повествующим о приходе ко Пскову польского короля Стефана Батория, его войско, переправившись через реку Череху, расположилось лагерем между двух монастырей Спаса Нерукотворенного Образа с Поля «в Пустыне» и Пантелеймона «Дальнего». По словам очевидца событий иконописца Василия, «...король, паки побежав к Черехи реки и тамо став своими

²⁴ Подробнее см.: *Ткачева Н.М.* Псковские иконы конца XVI — начала XIX вв. на сюжет Сказания о видении Дорофея // *Белецкий В.Д.* Псковский Кремль в планах и изображениях XVII — XIX вв. — СПб., 1997. — С. 36—47.

²⁵ *Годовиков И.Ф.* Описание и изображение древностей Псковской губернии. — Псков: Типография губернского правления, 1881. — Выпуск 2. — С. 34.

²⁶ В другом месте *Е.Н. Морозкина* признает, что церковь Пантелеймона Дальнего, «построенная в чисто московском духе», возникла в XVII в. *Указ. соч.* — Т. 2. — С. 213.

станами за великими и високими горами, на Промежицы»²⁷, в безопасном месте, куда не долетали ядра псковской артиллерии. Ставка Батория находилась у святого Пантелеймона «в Бору». Отсюда, с холмов, поляки взирали на осажденный Псков. Рейнгольд Гейденштейн, автор записок о Московской войне, участвовавший в штурме города в 1581 г., оставил описание здешних окрестностей: «Вид этой местности со всех сторон очень красив: с одной стороны сливаются две реки [Череха и Великая. — А.П.], инде расстилаются широкие поля, инде поднимаются невысокие холмы, покрытые можжевельником... с другой стороны — виднеется ряд монастырей, которые все, числом более 40; рассеяны по соседству и превосходно выстроены из камня»²⁸.

В пользу существования в XVI в. каменного Пантелеймоновского храма свидетельствуют данные писцовой книги 1585—1587 гг. Несмотря на то что монастырь пострадал от войск Батория, в хозяйственном отношении он оставался довольно крепкой обителью, владея 48-ю пустошами и одной деревней «Коровье сельце у монастыря»²⁹. Угодья располагались в Жеглицкой и Политцкой губе Заклинской засады, в Прудцкой губе, в Рухе губе, в Добровитцкой губе и Погостицкой губе Прудцкой засады, в Рухе губе и Руской губе Деманитцкой засады, в Прутцкой губе и Знахлицкой губе Рожнитцкой засады, а также в Выбутцкой и Каменской губах Завелицкой засады Псковского уезда.

Кроме того, монастырь обладал еще безоборочной рыбной ловлей, совместно с городской церковью Георгия с Болота. Писцовая книга сообщает об этом так: «В Прудцкой засаде в Рухе губе рыбная ловля Егорья Стратотерпца з Болота вопче по половинам с Пантелемоновским монастырем из Бору, на наволоке меж Великие реки и Черехи под Пантелемоновским монастырем, а рыбу ловят на монастырь и на церковь по половинам»³⁰.

Доходы с вотчины и богатые вклады горожан позволяли монастырю возводить каменные строения и благоустраивать территорию обители. По мнению Е.Н. Морозкиной, старинная Пантелеймоновская церковь с двухъярусной шатровой колокольной показана на иконе Сретения Богородицы из часовни Владычного Креста³¹. Однако нельзя утверждать, что именно так выглядел храм во

²⁷ Повесть о приходе Стефана Батория на град Псков / Подготовка текста В. И. Малышева. — М.; Л., 1952. — С. 60—61.

²⁸ Гейденштейн Рейнгольд. Записки о Московской войне (1578—1582). — СПб., 1889. — С. 199, 204—205; См. также: Дневник последнего похода Стефана Батория на Россию Станислава Пиотровского. — Псков, 1882. — С. 92—94.

²⁹ Сб. МАМЮ. — Т. V. — М., 1913. — С. 127, 154, 169, 176, 179, 181, 182, 184, 185, 186, 197, 198, 442.

³⁰ Там же. — С. 127.

³¹ Морозкина Е.Н. Псковская земля. — М., 1975. — С. 25—26.

время осады Пскова Баторием, поскольку икона, изображающая это событие была написана в XVIII веке и отражала реалии более поздней эпохи.

ЗАГОРОДНЫЙ АРХИЕРЕЙСКИЙ ДОМ

«Ливонское разорение» привело к упадку самостоятельной монашеской жизни в Пантелеймоновской обители. Вероятно, это послужило причиной приписки монастыря к архиерейскому дому новообразованной в 1589 г. Псковской епархии. По сообщению митрополита Евгения (Болховитинова), «в 1596 году грамотою царя Феодора Иоанновича он [монастырь. — А.П.] отдан псковскому епископу Геннадию, и с тех пор был загородным архиерейским домом»³².

Первоисточник этих сведений содержится в «Древней российской вивлиофике», изданной Николаем Новиковым в 1773 г. Там опубликован «Список со граматы Царя Михайла Федоровича, о доходах Архиерейских слово в слово». Из документа следует, что в начале июля 1616 г. Великому Государю бил челом **архиепископ Иоаким Псковский и Изборский (1616—1623)**. Он сказал, что при Государе Феодоре Ивановиче «дана была жалованная тарханная грамота Псковскому Епископу Геннадию, и та де грамота, и Троицкая казна вся, во псковской пожар [1609 г. — А.П.] сгорела»³³. Владыка просил Государя о выдаче ему жалованной тарханной грамоты против прежней такой же грамоты, и Царь повелел. А в списке с прежней жалованной тарханной грамоты Царя Феодора Ивановича 7104 (1595/96) г. было написано: «Которыя отчины во Пскове и во Псковской земле, и во всех пригородах и засадах Псковских, Троицкия, и его села и деревни, и что ему дано внове Пантелеймоновский монастырь, что в Бору, и Егорьевский храм, что во Мде, и Тимофеевский храм, что в Домантове стене, и с отчинами их, кто у него в тех селех и в деревнях учнут жити людей и крестьян, и во Пскове в его слободке учнут жити людей и крестьян, и наши Бояре и Наместники Псковские, и пригородские, и Волостели их, и Тиуны во Пскове, Архиепископлих приказных людей, и детей Боярских, и всяких дворовых людей, и в иных городех десятников его, и по волостям приказчиков его, и их людей и крестьян, не судят. А что преж сего бывало с тех угодей оброков, и то пожаловали к Живоначальной Троице, и святому Великому мученику Христову Пантелеймону на свечи и на ладон, и на церковное строение. А что в сей жалованной грамоте написаны Троицкия Архиепископли села и де-

³² Евгений (Болховитинов), митр. Ист. Княж. Пск. — Ч. 3. — Киев, 1831. — С. 117.

³³ Древняя российская вивлиофика, или собрание разных древних сочинений, яко то: Российския посольства в другия государства, редкия грамоты, описания свадебных обрядов и других исторических и географических достопамятностей, и многия сочинения древних Российских стихотворцев, издаваемая помесечно Николаем Новиковым. Часть II. Месяц июлий. — СПб., 1773. — С. 368—378.

ревни, что ему дано внове Пантелеймоновский монастырь, и Егорьевский храм, что во Мде, и Тимофеевский храм, что в Домантове стене, и с отчинами, и с тех отчин крестьянам во Пскове, и во Псковских пригородах, и в засадах с черными людьми, и с волостными, вместе наших волостных, никаких податей не платить <...>»³⁴. Далее перечисляются льготные условия для архиерейской вотчины, а в конце добавляется: «и что дано ему внове под житницы, и под конюшенный двор, и под огороды безоброчно, и старья, и новоприданныя рыбныя ловли, и под Пантелеймоновским монастырем на Черехе реке перевоз, и с тех угодей оброков наших имати не велели: с дворов своих оброк Архиепископу, чем их оброчит». Список со старой жалованной тарханной грамоты был выдан 6 июля 1616 г. впредь на будущие времена³⁵.

Из этого важного акта, заверенного от лица Царя его думным дьяком Иваном Болотниковым, следует, что Пантелеймоновская обитель в Бору была приписана к Архиерейскому дому вскоре после создания Псковской епархии, но не позднее 1595/96 г. При этом все оброки с монастырских угодий передавались в пользу Пантелеймоновской церкви «на свечи и на ладон, и на церковное строение». Особенно значительным пожалованием являлась отдача епископу Генадии (1595–1608) старинного перевоза на реке Черехе у Пантелеймонова монастыря.

В Смутное время на Руси начала XVII в. вотчинные угодья псковского епископа «Сильверста» (1613–1615) подверглись разорению «от литовских и от немецких людей», а также были присвоены разными землевладельцами.

Факт временного запустения монастыря в конце XVI в. подтверждается также упоминанием о том, что дворовое место в Пскове, принадлежавшее прежде пантелеймоновской братии, было захвачено дворянином Карповским и вернулось во владение монастыря только к 1632 году. Об этом сказано в выписи из писцовых книг 1624–1627 гг.: «В Полониском конце, меж Серебраницких и Раковских ворот место дворовое Пантелеймона святого з Бору в длину 18 сажень, поперег 6 сажень, что владел тем дворовым местом пригорода к своему двору псковской помещик Иван Семенов сын Карповской»³⁶.

По окончании Смутного времени псковский архиепископ Павел (1624–1626), в 1624 г. испросил у Государя жалованную грамоту на новые угодья для хозяйственного восстановления загородной архиерейской резиденции в Пантелеймоновской обители. В ней, между прочим, указывалось: «Да на реке на Черехе перевоз от города 5 верст дан по той же государеве жалованной грамоте Троице

³⁴ Там же. — С. 370–371.

³⁵ Там же. — С. 378.

³⁶ Труды ПАО за 1911–1912 гг. — Вып. 8. — Псков, 1912. — С. 287.

Живоначальной и Великомученику Пантелеймону на свечи и на ладан и на церковное строенье»³⁷.

Однако восстановление вотчинного хозяйства происходило медленно. Многие угодья монастыря пустовали еще в 1632 г., что отмечалось в оброчной книге псковского окологородья: «Пантелеймоновского монастыря, что в Бору, а приписан к Троецкой вотчине: три нивы да пожня пусты за речкой за Промешецею, что были Мосеевские Ильина, пашни перелогом добрые земли шесть чети, сена три копны, оброку в пусе дватцать семь алтын»³⁸.

Из документов Псковской Приказной избы от августа месяца 1673 г. известно, что в бытность **архиепископа Арсения** (1665–1682) в монастырской церкви «у устья Черехи-реки» служил белый «пеньтелеймоновский» поп Иван Иванов, оставивший свое рукоприкладство на обороте сказок, собранных при дозоре Б.М. Неклюдова о крестьянских и бобыльских дворах в Полицкой и Жеглицкой губах Заклинской засады³⁹.

В XVII в. старый монастырский храм совсем обветшал и был разобран. Вместо него в конце XVII столетия построена новая церковь в московском стиле, который более соответствовал вкусам архиереев того времени, поскольку они приезжали в Псков из центральных регионов России. Так, **митрополит Маркелл** (1682–1691) был переведен во Псков из архиепископов Суздальских, а его преемник **Иларион** (1691–1698) ранее служил архимандритом в Спасо-Ярославском монастыре. Точное время возведения новой Пантелеймоновской церкви неизвестно. По мнению Н.Ф. Окулича-Казарина, «...судя по деталям фасадов, ее можно отнести к XVII веку, а в некоторых частях даже и к началу XVIII»⁴⁰. С этой датировкой в основном соглашается Ю.П. Спегальский, отмечая, что взорванный фашистами «храм Пантелеймона — собор бывшего Пантелеймоновского с Бору монастыря, — памятник XVII в. с богатой орнаментацией»⁴¹.

Возможно, заказ на строительство принадлежал именно митрополиту Илариону. Известно, что незадолго до смерти, составляя духовную грамоту, он завещал в Пантелеймоновский монастырь «Требник» (Евхологий) московской печати 1688 г. из своей большой библиотеки. Как свидетельствует надпись на книге: «Лѣта 7206-го (1698) году — августа въ 4 де(нь) — по приказу — бл(а)женные —

³⁷ Там же. — С. 289.

³⁸ РГАДА. Ф. 1209. Оп. I. Кн. 365. Л. 105 об.

³⁹ Псковские акты собрания А. Ф. Бычкова 1623–1698 гг. Каталог / Составитель Г.П. Енин — СПб., 1997. — С. 170, 172.

⁴⁰ Окулич-Казарин Н.Ф. Спутник по древнему Пскову. — Псков, 1913. — С. 287.

⁴¹ Спегальский Ю.П. Памятники зодчества в Пскове // Ю.П. Спегальский. Избранные статьи. К 100-летию со дня рождения. — Псков, 2009. — С. 19, 29.

памяти — Преос(вя)щеннаго — Иларіона — митрополита — Псковскаго — и Изборскаго — и по д(у)ховнои — его — архиереискои — отдана — сия — с(вя)тая — книга — Требникъ — Псковскаго — архиереискаго — дому — въ приписнои — Пантелѣймоновскои — м(о)н(а)ст(ы)рѣ — что в Бору — из келѣи-ные — ево — рухляди — в помяновение — души — его — архиереискои — и срод-ников — его [а быти — сей. — *А. П.*] — с(вя)тои — книгъ — въ тои — с(вя)тои — обители — в Пантелѣймоновском — м(о)н(а)ст(ы)рѣ — вѣчно — и ни-куды — неизносно»⁴².

О монастырской братии в источниках Петровской эпохи не упоминается. Очевидно, после того как обитель перешла во владение псковских архиереев, в ней не имелось своих иноков, поскольку владыкам было не выгодно их содержать на иждивении. Для поддержания богослужебной жизни в Пантелеймоновском храме и сохранения статуса монастыря архиереям было достаточно, чтобы в обители служил один иеромонах.

После морового поветрия 1710 г. монастырь на несколько лет совсем опустел. Но уже в 1717 г. в нем жил иеромонах Евфимий (Скородумов), ставший известным благодаря курьезному случаю, произошедшему в 1723 г. Сохранилось письмо Петра I псковскому воеводе И.А. Ржевскому в котором, по словам митрополита Евгения, говорилось о том, как «Государь, услышав, что у одного посадского псковского Иерофея Русинова находится старинных денег князя Игоря 95 рублей, оставленных у него [в 1717 г. — *А.П.*] Пантелеймонова монастыря иеромонахом Евфимием, предписал псковскому воеводе отобрать сии деньги и прислать. Но найдены только деньги великого князя Ивана Васильевича с надписью «Князь и Государь» под титулою: «ИГРЬ» вместо «Игорь»⁴³.

Со смертью иеромонаха Евфимия (Скородумова) в ноябре 1717 г. загородный архиерейский дом вновь пришел в запустение. Псковскому **архиепископу Феофану (Прокоповичу)** (1718–1725), редко посещавшему свою епархию и все время проводившему в столице, судьба Пантелеймоновского монастыря была безразлична.

⁴² ПИХМЗ. Древлехранилище. Ф: 294. Иларіон, митрополит Псковский и Изборский. О. Ф. 35388. СПК-481. 445 л. Запись по нижнему полю с титульного листа по л. 43 второго счета. См. также: *Осипова Н.П.* Каталог книг кирилловской печати XVI–XVII вв. Псковского музея-заповедника. — Псков, 1985. — С. 76.

⁴³ *Евгений (Болховитинов), митрополит.* Сокращенная Псковская летопись, избранная из разных Российских и чужестранных летописей и особенно из Псковской. — Псков, 1993. — С. 81–82; *Медников М.М.* Зодчие нашего города. (О палатах Русиновых) // *Новости Пскова.* — 1999 г. — 4 июня. — С. 12; *ОДДС.* — Т. IV (1724 г.). — СПб., 1880. — С. 43–45.

На бедственное положение обители обратил внимание только новый псковский епископ Рафаил (Заборовский) (1725—1731), который 8 января 1731 г. доносил Синоду о восстановлении монастырей в своей епархии: «А которые другия церкви и опустели, и то дому моего не от приказных людей, но от морового поветрия и от пожарного разорения, и то до моего прибытия во Псков, и за неимуществом священников и церковных служителей <...>. А в нынешнем 1730 г. Марта 18-го дня по Ея Императорскаго Величества указу велено: Храмы святые <...> которые от скудости, или каким образом опустели, возобновить <...> И по тому указу возобновлены и всякими потребами удовольствованы монастыри: Пантелеймоновский...» (указан первым в списке)⁴⁴.

При архиепископе Варлааме (Леницком) (1731—1739) в Пантелеймонове монастыре недолго служил иеромонах Леонтий, у которого в 1733 г. был на исповеди церкви Николы со Усохи священник Афанасий Иевлев. В исповедной росписи Никольского храма со Усохи добавляется, что «Пантелеймоновского монастыря» иеромонах Леонтий «ныне на Верхнем острове иеромонахом», то есть, переведен в Петропавловский Верхнеостровский монастырь на Псковском озере⁴⁵. В другой исповедной росписи Образской церкви с Поля упоминается «Пантелемоновскаго монастыря конюх Афонасеи Екимов з женой Марфой» и дочь Настасьей, которые в 1733 г. исповедовались и приобщались у образского попа Мирона Ильина⁴⁶.

Варлаам Леницкий ужесточил дисциплинарные требования по духовному ведомству, и за провинности следовали жестокие наказания. Но, главное, при нем победой правящего архиерея, завершился давний спор с псковским посадом о праве управления церковными вотчинами. Псковское купечество, недовольное архиереем, 28 февраля 1738 г. подало жалобу на Варлаама в Сенат. Архиерей был подвергнет следствию. По сообщению исследователя В.Д. Смиречанского, по синодальному указу № 264 от 19 июня 1738 г. видно, что «секретарь архиерейского дома Башилов и Мухин имели тяжбу с пр. Варлаамом, посему, до решения дела о них с архиереем, предписывалось выдать им прежнее содержание, которого их лишил преосв. Варлаам, а консистория не решалась выдать, боясь преосвященного. Пока Варлаам находился в С.-Петербурге, указом Св. Синода 1738 г. ноября 15 дня № 3683 предписано: из пожитков его 2000 руб. передать присланному в Псков Крутицкому архимандриту Никодиму, а также все прочее, что явится в 2 сундуках, описать, и описи, все запечатав, отдать управителям архиерейского дома; причем поручалось архимандриту Никодиму взять от них, управителей, сказки: не имеется ли в другом месте архиерейских денег и прочего

⁴⁴ ОДДС. — Т. I. — СПб., 1868. — С. 408.

⁴⁵ ГАПО. Ф. 39. ПДК. Оп. 1. № 3461. Л. 38.

⁴⁶ ГАПО. Ф. 39. ПДК. Оп. 1. № 3461. Л. 60.

на хранении <...>». Кроме ценностей в Архиерейском доме Кремля, «много вещей оказалось в Пантелеймоновском монастыре, где преосвященный часто жила, и на Острове; все найденное переписано, все пожитки сданы казначею иерею Ефрему». В результате следствия 12 января 1739 г. архиепископ Варлаам «за его вины от Псковской епархии был отрешен»⁴⁷.

В правление **епископа Псковского и Нарвского Стефана (Калиновского)** (1739–1745) Пантелеймоновский монастырь в официальных документах, отсылаемых в столицу, не упоминался. Об этом сообщает И.М. Покровский, исследовавший средства и штаты великорусских архиерейских домов 1700–1764 гг. По его наблюдению, «в большинстве случаев, по прикрытии малобратственных приписных монастырей, вотчины их входили в общий состав домовых владений. В качестве приписных к Псковскому архиерейскому дому в первой четверти XVIII в. известны Николаевский Гдовский, Покровский Озерский и Пантелеймоновский. В Коллежских монастырских ведомостях (1739–1741 гг.) за Псковским домом почему-то не названо ни одного приписного монастыря, их нет и в числе епаршеских, хотя не оговорено, что при Псковском доме приписных монастырей нет, как это обыкновенно замечалось в других епархиях»⁴⁸.

Особенно подробно представлены служители Пантелеймонова монастыря в документах времен правления **епископа псковского Симона (Тодорского)** (1745–1754). Ближайшей соседней церковью к загородному архиерейскому дому на устье Черехе была Образская с Поля. При ней прежде находился мужской монастырь. Жители селения Череха относились к Образскому приходскому округу. По исповедным росписям Образской церкви с Поля 1747 г. устанавливается, что рядом с Пантелеймоновым монастырем находилась маленькая слобода, в которой проживали причетники и служители архиерейского дома. Все они приходили на исповедь к образскому священнику Якову Иванову. Для наглядности приведем описание их дворов.

«Пантелемоновскаго монастыря церковники:

3. Дьячек Михаил Абрамов 24 [лет], жена ево Анна [Максимова] 22. У него отец Абрам Селиверстов 58, жена ево Параскева [Еремеева] 47. Во исповеди были.
4. Понамарь Гаврила Иванов 26 [лет], жена ево Агрипина Иванова 24. Были. У него дочь Васса 4. Не была.

⁴⁷ Смиречанский В.Д., протоиерей. Псковская епархия. Исторический очерк. — Псковские епархиальные ведомости. — 1895 г. сентября 15. № 18. Часть неофициальная. — С. 306–307.

⁴⁸ Покровский И.М. Средства и штаты великорусских архиерейских домов со времени Петра I-го до учреждения духовных штатов в 1764 г. — Казань: Типолитография Императорского Университета, 1907. — С. 8–9.

5. Пантелемоновския служители: Афонасий Якимов 48, жена ево Марфа 61, у него дети — дочь Наталья 26. Были. Иван 14 — не был.
6. Сысой Фомин 26 [лет], жена ево Екатерина 24. Домиян Михайлов 39, жена ево Васса Кирилова 31, у него дети — сын Яков 14, Евстафий 8. Не были.
7. Никифор Ермильев 40, жена ево Пелагия 34, у него дети — сын Григорий 14, Наталья 14, Марфа 6, Фадей 4. У исповеди не были.
8. Филип Перфильев 28, жена ево Дарья 24. Не были.
9. Семен Кононов 36, жена ево Матрона Никонова 28, у него дочь Анна 6. Не были. Вдовы: Агрипина Петрова 68. Была.
10. Марфа Иванова 64, Мавра 26. Были.
11. Марья Егупова 31, у ней дети сын Прокопий 14, Гаврила 10, Евдокия 16, Параскева 14. Алисей Лутьянов 36, жена ево Наталья 35, у него дети — сын Симон 16, Яков 14. Были. Евъфим 4. Не был»⁴⁹.

Как можно видеть, в слободе находилось девять дворов. Из них два двора принадлежали белым церковнослужителям — дьячку и пономарю. Священнослужителем в Пантелеймоне Дальнем был иеромонах, здесь не представленный. Другие семь дворов населяли служители из числа архиерейских крестьян. Всего в слободе насчитывалось 20 душ мужского пола и 21 душа женского пола.

Названный в начале списка дьячок Михаил Авраамов на протяжении долгого времени служил бессменным причетником в Пантелеимоновской церкви. Он упоминается в исповедных росписях 1747, 1749, 1751, 1754 и 1761 гг. В том же последнем 1761 году он и умер⁵⁰.

В 1751 г. вместе с дьячком Михаилом Абрамовым в храме служил «Пантелеимоновскаго монастыря пономарь Афанасей Афанасьев 27» лет. Он ходил на исповедь к попу Гавриилу Иларионову в Ильинский девичь монастырь с Запсковья⁵¹. «Пантелеимоновскаго монастыря крестьяня» продолжали ходить на дух в Образскую церковь с Поля к попу Кондратию Львову. В 1751 г. в восьми дворах Пантелеимоновской слободы насчитывалось 20 душ мужского пола и 22 души женского пола⁵².

В исповедной росписи Никольской церкви с Поля, находившейся в Образском монастыре, в 1754 г. у попа Кондратия Львова исповедовалась семья

⁴⁹ ГАПО. Ф. 39. ПДК. Оп. 1. № 3484. Л. 128–128 об.

⁵⁰ ГАПО. Ф. 39. ПДК. Оп. 1. № 3484. Л. 128; № 3487. Л. 11; № 3490. Л. 183; № 3495. Л. 22; № 3509. Л. 55, 149.

⁵¹ ГАПО. Ф. 39. ПДК. Оп. 1. № 3491. Л. 24.

⁵² ГАПО. Ф. 39. ПДК. Оп. 1. № 3490. Л. 185–185 об; № 3490. Л. 183; № 3491. Л. 24.

пантелеймоновского дьячка Михаила Аврамова и «того ж монастыря понамарь Сисой Иванов 21 года» с женой Гликерией Матфеевой 24 лет⁵³.

Во второй половине XVIII в. произошла серьезная перестройка здания Пантелеймоновской церкви. Упоминание об этом есть в IV части «Истории Княжества Псковского» митрополита Евгения (Болховитинова). Там, в «Сокращенной Псковской летописи» под 1760 годом сообщается: «Построены вновь городской при Соборе и загородный в Пантелеимонове монастыре Архиерейские дома преосвященным Вениамином»⁵⁴.

В описании Снетогорского монастыря, изданном в 1821 г., Евгений (Болховитинов) рассказывает о несчастной судьбе псковских архиерейских домов, страдавших от пожаров 1755 и 1788 гг. и вновь восстанавливаемых. Между прочим, там отмечается, что «сверх сего городского дома Псковские Архиереи имели еще два загородных: первый в 6 верстах от города вверх по реке Великой в бывшем Пантелеимонове Монастыре, который еще в 1596 году отдан Псковскому Епископу Геннадию в непосредственное ведомство. Там Преосвященный Вениамин около 1758 года выстроил двухэтажный огромный дом со всеми около службами над рекою, и при оном каменную церковь; завел сады, пруды, оранжереи и прочее. Но дом сей от времени обветшал и давно уничтожился, а осталась только церковь. Другой загородный дом деревянный со службами и садами был вниз по Великой реке в 12 верстах от города в селе Кусье на земле, приписанной к Архиерейскому дому. Но и оный давно уничтожился <...>»⁵⁵.

Подобное примечание находим в картотеке краеведа С.А. Цвылева, который сделал выписку из архивного дела ГАПО за 1827 г.: «При устье реки Черехи, каменная церковь, около 1758 г. выстроенная преосвященным Вениамином, по случаю своего пребывания, но ныне обветшавшая, и остатков ея нельзя поддерживать починкою»⁵⁶. В цитируемом деле содержатся рапорты настоятелей псковских монастырей, поданные в Псковскую духовную консисторию в 1824 г. по запросу архиепископа Евгения II (Казанцева). Они представляют собой ответы

⁵³ ГАПО. Ф. 39. ПДК. Оп. 1. № 3495. Л. 22–22 об.

⁵⁴ Евгений (Болховитинов), митрополит. История Княжества Псковского. — Ч. 4. — Киев: Типография Киево-Печерской Лавры, 1831. — С. 174.

⁵⁵ Евгений (Болховитинов), архиепископ Псковский, Лифляндский и Курляндский. Описание монастырей Иоанно-Богословского Крыпецкого и Рождество-Богородицкого Снетогорского с прибавлением списка преосвященных архиереев псковских. — Дерпт, 1821 г. // Храмы и монастыри губернского Пскова: Сборник дореволюционных публикаций. / Составитель Н.Ф. Левин. — Псков: Псковская областная типография, 2005. — С. 138–139.

⁵⁶ Краеведческая картотека С.А. Цвылева в ГАПО. Ссылка на архивное дело 1827 г. из ГАПО. Ф. 39. ПДК. Оп. 1. № 952. Л. 35 и 56 об.

настоятелей на вопросы архиерея о том, что им известно об истории своих обителей.

Как можно заметить, эти указания имеют общий источник происхождения — свидетельства преосвященного Евгения I (Болховитинова). Проверить их точность затруднительно, поскольку Болховитинов почти не ссылался на архивные документы. Отрывочные обмолвки не дают достаточных сведений и подробностей к выяснению вопроса о том, как и когда именно была произведена перестройка церкви на устье Черехи, что послужило причиной этих работ, а также в каком объеме это строительство затронуло уже существовавший каменный храм. История бурной строительной деятельности владыки Вениамина пока остается не до конца проясненной.

Известно, что **Вениамин (Пуцек-Григорович), епископ Псковский и Нарвский (1758—1761)**, будучи членом Синода, проживал все время в столице. Большая часть штата архиерейских служителей была вызвана Вениамином к себе. Основные его строительные заботы связаны с починкой Псковского подворья в Санкт-Петербурге. Во все время его заочного правления с крестьян домовых, церковных и монастырских вотчин Псковской епархии собирались деньги, запасы и материалы на «перестройку старого и постройку нового прибавочного хоромного строения» для архиерейского дома в Санкт-Петербурге⁵⁷. Столичное содержание правящего архиерея было весьма значительным. По расчетам В.Д. Смиречанского, ежегодный расход составлял не менее 20 000 рублей по тогдашним ценам⁵⁸. Эти обстоятельства вызывают удивление оттого, что Вениамин мог одновременно в такой же степени проявлять заботу и о своих псковских резиденциях, в которых практически не жил.

Косвенно, на внимание к Пантелеймоновской обители со стороны владыки Вениамина указывает сохранявшийся в ней медный четырехконечный складной крест, пожертвованный в 1909 г. в музей Псковского церковного историко-археологического комитета из Архиерейского дома через архиепископа Арсения (Стадницкого). На обороте креста была сделана позднейшая надпись: «Сей крестъ Пантелеимоновскаго монастыря, 1759 года мѣсяца іюня»⁵⁹. Ныне сей наперсный крест-мощевик из позолоченного серебра хранится в собрании Псковского музея⁶⁰. По описанию искусствоведа И.С. Родниковой, «крест четырехко-

⁵⁷ Смиречанский В.Д., протоиерей. История Псковской епархии IX—XVIII веков: Историко-статистический сборник сведений. — Псков: Псковская областная типография, 2010. — С. 346—347, 348.

⁵⁸ Там же. — С. 348.

⁵⁹ Псковские епархиальные ведомости. — 1909. — 1—15 февраля (№ 3). — Часть официальная. — С. 60.

⁶⁰ ПГОИАХМЗ. Инв. № 294.

нечный, прямолинейный, полый, с ячейками для мощей. На лицевой стороне резано Распятие на шестиконечном без подножия кресте с главой Адама под ним; в оглавии — символ Троицы в виде треугольника в облаках; на верхней перекладине — традиционная надпись: ИИЦІ. Христос — в терновом венце, из прободенных ран “струятся” потоки крови. Фигура грузная, укороченных пропорций. По краю небрежно прочерчен зигзагообразный орнамент. На оборотной стороне — резная вкладная надпись: сей крестъ пантелеимоновскаго м(о)н(а)ст(ы)ря 1759 году м(ѣ)с(я)ца іюня». На основании внешних художественных особенностей И.С. Родникова определила псковское происхождение креста, отметив, что это неумелая работа ремесленника или ученика. Исследовательница сделала предположение о том, что, «возможно, крест принадлежал “дальному Пантелеймону”, который был заново отстроен в 1759–1760 годах при архиепископе Псковском Вениамине (Пуцке-Григоровиче) (1758–1761). Как реликварий крест мог быть вложен именно в 1759 году в обновленный монастырский храм»⁶¹.

При проведении основательной перестройки здания бывшей монастырской церкви для устройства при ней второго жилого этажа с каменными архиерейскими кельями была разобрана шатровая колокольня конца XVII в.

Внешний облик надстроенной западной части Пантелеймоновской церкви по архитектурной стилистике тяготеет к позднему русскому барокко. Крупные арочные окна декорированы простыми объемными наличниками с замковым камнем наверху и выпуклыми дугами-полотенцами снизу. Вертикальные пилястры между окнами создавали мерный ритм.

Как раз в это же время в Псково-Печерском монастыре при игумене Иосифе в 1759 г. над верхней частью пещерной Успенской церкви в стиле барокко была надстроена пятиглавая Покровская церковь с изменением всей фасадной северной стены главного соборного храма, облицованного кирпичом⁶².

В 1763 г. в Пантелеймоновском монастыре скончался **епископ Псковский и Нарвский Гедеон (Криновский)**, который управлял епархией на расстоянии из С.-Петербурга «неполные два лета» (с 7 октября 1761 г. по 22 июня 1763 г.). Он появился в Пскове на краткое время для знакомства с епархией, которую обозревал с 18 марта по 18 июня 1762 г.⁶³ До этого с 1757 г. он служил архимандритом Саввина Сторожевского монастыря, а затем с 1758 г. возглавлял

⁶¹ Родникова И.С. Наперсные кресты из собрания Псковского музея // Ставрографический сборник. Книга третья. Крест как личная святыня. — М.: Издательство Московской Патриархии, Издательство «Древлехранилище», 2005. — С. 523–524. № 12.

⁶² Тихон (Секретарев), архимандрит. Врата небесные: История Свято-Успенского Псково-Печерского монастыря. — Печоры, 2006. — С. 588.

⁶³ Раздорский А.И. Гедеон (Криновский Григорий Андреевич) // Православная энциклопедия. — М., 2005. — Т. X. — С. 515.

Троице-Сергиеву лавру. В то же время Гедеон был придворным проповедником императрицы Елисаветы Петровны и состоял членом Святейшего Синода. Он любил роскошно одеваться, и про него даже бытовало присловие: «Гедеон нажил миллион»⁶⁴. По словам митрополита Евгения (Болховитинова), Гедеон (Криновский) «в 1761 году 7 октября хиротонисан во епископа Псковского с оставлением для присутствования в Св. Синоде. В следующем 1762 году он был в Москве на коронации Екатерины II, а в июне 1763 года отпущен оттуда в епархию. Но, не доехав, остановился в загородном Псковском архиерейском Пантелеимоновском доме», где и умер 22 июня 1763 г. в возрасте 37 лет от роду. «Погребен под Троицким кафедральным собором»⁶⁵.

В 1764 г. произошла секуляризация церковных имений, перешедших в государственную собственность. Подготавливая эти мероприятия, императрица Екатерина II повелела провести по всем епархиям описи церковных и монастырских вотчин и недвижимых имений, вплоть до церковной утвари. Поскольку исполнение описания было поручено армейским офицерам, описи получили название «офицерских». В марте 1764 г. была составлена подобная офицерская опись «приписнаго к дому его преос(вя)щенства Пантелѣймоновскаго м(о)н(а)ст(ы)ря імѣющеися ц(е)ркви, церковной утвари, с(вя)тымъ образомъ с окладамъ серебрянымъ, с(вя)щенническому облаченію, книгамъ, сосудам і протчему»⁶⁶. Документ содержит подробное перечисление всех икон и богослужебных предметов, но, к сожалению, архитектура самого храма оказалась совершенно не представлена. По нижнему полю листов 139–143 об. есть рукоприкладство: «Па сеи — описи — ново — оъпределенной — страитель — и дому архиереискаго житенной иеромонахъ Титъ в свое смотрение принель и руку приложилъ».

Пантелеймонов монастырь как таковой уже давно не действовал. «Новоопределенной страитель», «житенной, онъ же и сушенной иеромонахъ Титъ»⁶⁷ исполнял лишь надзор за сохранностью имущества архиерейской дачи. Согласно «Ведомости об упраздненных монастырях и пустынях Псковской епархии 1764 г.» в бывшем Пантелеймоновском монастыре проживал архиерейский припешник, о котором сообщается так: «Сисой Фомины тритцати осми лѣтъ. Грамотъ и другаго мастерства не умѣтъ, по ревизіи в подушной оклад положень і в н(ы)нѣ поданных скасках написанъ вотчины Его Преос(вя)щенства Заклин-

⁶⁴ Шереметевский В. Гедеон Криновский // Русский биографический словарь А.А. Половцова. — М.: Типография Г. Лисснера и Д. Совко, 1914. — Т. 4. — С. 324–326.

⁶⁵ Евгений (Болховитинов), митрополит. История княжества Псковского. — Псков, 2009. — С. 257–258.

⁶⁶ РГАДА. Ф. 280. Коллегия экономии. Оп. 3. № 455. Офицерская опись Троицкого собора города Пскова 1763 г. Л. 139–143 об.

⁶⁷ РГИА. Ф. 796. Канцелярия Синода. Оп. 45. Д. 391. Л. 240 об.

ской засады Полицкой губѣ при домовом Его Преос(вя)щенства прежде бывом Пантелеймоновском м(о)н(а)ст(ы)рѣ»⁶⁸. К обязанности приспешника относилось комнатное служение в загородном архиерейском доме как горничного или лакея. Кроме того, приспешник мог готовить и кушанья к столу.

В Пантелеймоновской церкви не было даже постоянного богослужения. Оно совершалось лишь на престольный праздник Святого Великомученика Пантелеимона 27 июля и при архиерейских выездах на загородную дачу. В «Ведомости об упраздненных монастырях...» 1764 г. Пантелеймоновская церковь как отдельный объект со своим клиром не упоминается. Но сообщается, что во всех приделных к Троицкому собору церквях, а также в покоях его преосвященства при келейном храме Великомученицы Варвары, «во оных церквах с(вя)щеннослужение отправляется по соизволенію Его Преос(вя)щенства того жъ Тро(и)цкаго собора с(вя)щенно и церковно служителями»⁶⁹. Следует полагать, что и службы в Пантелеимоне Дальнем проводили иеромонахи из числа архиерейской свиты.

Для основательного благоустройства загородного архиерейского дома и его храма нужны были практические причины, связанные с местной хозяйственной деятельностью последующих архипастырей, больше времени проводивших в Пскове. По наблюдению В. Д. Смиречанского, новый **преосвященный Иннокентий (Нечаев)**, «более всех пробывший в Псковской епархии» (1763—1798), уделял внимание исправному состоянию Псковского архиерейского дома. При нем «в 1765 году произведена починка деревянных покоев архиерейского дома на отпущенные из коллегии экономии 495 рублей; сделан план архиерейского дома в 1780 году, который представлен был Ея Императорскому Величеству»⁷⁰.

Строительной деятельности в бывшем Пантелеймоновом монастыре могли способствовать пожары в Псковском Кремле. Переделки и благоустройства загородной черехинской дачи были вызваны потребностью восстановления Псковского архиерейского дома, поскольку здания, находившиеся в Кремле, после пожаров приходили в негодное для жилья состояние. На время их ремонта владыке необходимо было иметь другое удобное жилище вблизи города.

Так, 2 июня 1771 г. от неосторожности жестянщика, запаивавшего главу Троицкого собора, сгорела кровля кафедрального храма, житницы архиерейского дома, его конюшни, сараи, службы и кузницы. На восстановление их из Кол-

⁶⁸ РГИА. Ф. 796. Канцелярия Синода. Оп. 45. Д. 391. Л. 242 об.

⁶⁹ РГИА. Ф. 796. Канцелярия Синода. Оп. 45. Д. 391. Л. 248 об.

⁷⁰ Там же. — С. 357.

легии Экономии было отпущено 15 000 рублей⁷¹. В другой крупный городской пожар 1788 г. погорела южная часть Кремля с Архиерейским домом.

Об этом происшествии сообщается в домашней летописи священника Онисима Негоновского: в «1788 году июня 2 дня по полудни в 10 часу то есть вечером в пяток в Рыбном ряду, что по Пскове реке из внутри рыбного амбара <...> учинился пожар в кое время к вящшему несчастью по великой суши занялись и другие амбары и лавки рыбнищские: и от того пламени занялся Троицкой колокольни шпиль <...> и как от сильного ветра усилилось стремление огня загорелись и келии архиерейския, Благовещенская церковь, под ней другая Ольгинская и переходы; нижняя сторона кровли Троицкого собора; и Благоверного князя Гавриила кровля...»⁷². При столь сильном пожаре, когда выгорели оба яруса Благовещенской церкви, владычные покои в Кремле сделались временно нежилыми.

Как известно, начиная с Феофана (Прокоповича), все псковские владыки XVIII в. входили в руководящий состав Синода и основную часть своего времени проводили в столице, проживая на Псковском подворье. Лишь изредка они приезжали в Псков. Тем не менее свою главную резиденцию — городской Архиерейский дом — они старались содержать в исправности. Поэтому на время ремонтных работ в Кремле архиепископ Иннокентий (Нечаев) должен был иметь приличное для его сана местопребывание вблизи Пскова. Наиболее подходящей для сего являлась Пантелеймонова обитель.

Во время проведения Генерального межевания Российской Империи при Екатерине II были составлены подробные планы землевладений с указанием их границ. В Псковской губернии межевание происходило в 1782—1792 гг. По его материалам в 1788 г. был составлен «Геометрической генеральной план Псковскаго уезда со всеми лежащими во оном владельческими дачами». «Сочинял» его «чертежной директор» «порутчик» Иван Копылов. Масштаб плана весьма крупный: в 1 см. — 420 м⁷³. В устье реки Черехи на чертеже обозначен «Пантелемоновской загородной архиерейской домъ» с церковью и деревянными надворными постройками. К югу от него на правом берегу Черехи отмечена монастырская «Слобода». К востоку от архиерейской дачи за «Большой дорогой изъ города

⁷¹ Евгений (Болховитинов), митрополит. История Княжества Псковского. — Ч. 4. — Киев: Типография Киево-Печерской Лавры, 1831. — С. 175.

⁷² Выписка из домашней летописной книги священника Косьмодамианской церкви города Пскова Онисима Исидоровича Негоновскаго, умершаго 26 февраля 1819 года. — Псков, 1887. — С. 5.

⁷³ РГАДА. Ф. 1356. Планы дач Генерального и Специального межеваний. № 58. Генеральный план Псковского уезда Псковской губернии (1788 г.).

Острова» показаны границы участка отмежеванной земли, обозначенной на плане под № 316.

После пожара 1788 г. постройки Владычного двора в Пскове были починены с некоторыми переменами, но с тех пор стали стремительно ветшать. В связи с этим псковский архиепископ Ириней в 1804 г. представил в Синод доклад о ветхости Архиерейского дома в Кремле. В донесении преосвященного Ириней сообщалось, что хотя со времен пожара 1788 г. «из остальных там служебных двух флигелей каменных для архиерейского жительства устроен дом с деревянною пристройкою, но по тесноте и сырости к помещению принадлежащих к дому чинов и служителей неудобен», а потому и просил «обратить Снетогорский монастырь в Архиерейский дом»⁷⁴. С 1805 г. началось перенесение резиденции псковских владык на новое место. Строительство Снетогорского архиерейского дома затянулось, так как «полному осуществлению проекта помешала Отечественная война 1812 года»⁷⁵. Окончательное благоустройство снетогорской резиденции произошло при архиепископе **Евгении (Болховитинове)** в 1816–1822 гг., который уже не пользовался Пантелеймоновским загородным домом, предпочитая жить на Снятной горе.

ПАНТЕЛЕЙМОНОВСКАЯ ЦЕРКОВЬ

Таким образом, последним из псковских владык, кто мог использовать для временного проживания загородный архиерейский дом при Пантелеймоновской церкви в Бору, был **Ириней (Клементьевский)** (1798–1814). По данным И.Ф. Годовикова, в «1596 г. грамотою царя Федора Иоанновича монастырь этот отдан был псковскому епископу Геннадию, с которого времени по 1804-й год был загородным Архиерейским домом, прекрасно устроенным с многочисленными постройками, богатым садом, оранжереями, прудами и хозяйственными зданиями, ныне совершенно уничтоженными»⁷⁶. С тех пор здания находились в заброшенном состоянии.

Жители Пантелеймоновской слободки в начале XIX в. числились в казенном ведомстве на учете Псковской казенной палаты. Из числа крестьян казенного ведомства Пантелеймоновой слободки происходили архиерейские штатные

⁷⁴ Евгений (Болховитинов), митрополит. История Княжества Псковского. — Ч. 3. — Киев, 1831. — С. 91–92.

⁷⁵ Голубева И.Б., Сарабьянов В.Д. Собор Рождества Богородицы Снетогорского монастыря. — М.: Северный паломник, 2002. — С. 17.

⁷⁶ Годовиков И.Ф. Краткое историческое обозрение города Пскова и его древних достопамятностей с атласом рисунков. (Неопубликованная часть). // ПИХМЗ. Дрeвлехранилище. Ф. 174. Шк. 93. № 31. Л. 322–323.

служители. Например, по указу Псковской духовной консистории от 13 ноября 1805 г. на требование властей Мирожского монастыря «о определении в оной монастырь на место неспособных четырех служителей, способнейших четырех же человек из крестьян казенного ведомства, а имянно: 1-го из деревни Гнилищ, что близ Пскова Савелья Иванова, 2-го из Пантелеймоновской слободки Егора Ерофеева, 3-го из деревни Тыколова, что близ Бутырок Ивана Андреева, и 4-го из Семеновской слободы служительскаго сына онаго монастыря Марка Иванова» — было назначено только два человека — Марк Иванов и Максим Евсигнеев. Названный же Егор Ерофеев не поступил в Мирожский монастырь, но был определен в архиерейские штатные служители⁷⁷.

Внешний вид Пантелеймоновской церкви в общих чертах отражен в описи от 10-го июня 1822-го года, составленной на все объекты псковского Архиерейского дома. Там сообщается: «Состоящая въ Псковскомъ уѣздѣ противъ устья рѣки Черехи на берегу при бывшемъ Псковскомъ Архіерейскомъ Пантелеимоновскомъ домѣ церковь Великомученика и целителя Пантелеимона и съ соединенными съ нею бывшими прежде кельями, каменнаго строенія, покрыты желѣзомъ крашенымъ красною краскою, въ ней оконъ съ желѣзными решетками девять. Входъ въ оную церковь || л. 11 || отъ сѣверной стороны съ боку, въ коемъ двери деревянные распашные столярной работы, со внутреннею для запору личиною. На церкви глава обита деревянною чешуею и выкрашена красною краскою, на ней крестъ деревянный. При ней съ сѣверной стороны на двухъ каменныхъ столбахъ покрытыхъ тесомъ два небольшихъ колокола. Все оное строеніе и кровля вѣтхи»⁷⁸. Гораздо более тщательно представлено внутреннее убранство храма с перечислением «Божьего милосердия»: образов, крестов и книг.

В сороковых годах XIX в. Пантелеймоновская церковь продолжала ветшать без ремонта. В фонде Псковской духовной консистории сохранилось «Дело о поручении священноцерковнослужителям псковской Никитской церкви собирать деньги на устройство новой Пантелеймоновской церкви вместо старой частному лицу, не имеющему на то права». В нем сообщается о том, что в январе 1843 г. в городе Белом Смоленской губернии был найден мертвый мещанин Андрей Кирилов. При нем обнаружен «Регистр, выданный священно-церковнослужителями Псковской Никитской церкви, на собрание для устройства новой вместо ветхой Пантелеймоновской церкви и образ». Бельский уездный суд выслал в адрес Псковской духовной консистории запрос. Во-первых, в праве ли было духовенство Пантелеймоновского храма «поручать сбор на церковь частному человеку,

⁷⁷ ПИХМЗ. Древлехранилище. Ф. 736. Мирожский монастырь. О. Ф. 12353(12). РУК-472. Наряд указов Псковской духовной консистории в Спасо-Преображенский Мирожский монастырь за 1805 г. Л. 66-66 об.

⁷⁸ ГАПО. Ф. 39. Псковская духовная консистория. Оп. 1. № 6474. Л. 10 об. — 12 об.

не имевшему на отлучку из места жительства своего письменного вида»⁷⁹ Во-вторых, «все ли собранные из значущихся по регистру деньги поступили в церковный доход, и не следует ли дополнить взысканием с имущества Кирилова»⁷⁹ При этом вещи, найденные при покойном Кирилове были высланы в Псковскую градскую полицию для хранения, а деньги серебром 36 копеек две седьмых оставлены в Смоленском приказе общественного призрения до разрешения от Консistorии.

Псковская консистория, выслушав сие отношение 30 марта 1843 г., определила вызвать на допрос служащих в Никитской церкви с Поля священника Петра Раевского и дьячка Семена Покровского. 7 мая того же года названные никитские служители дали письменное объяснение, в котором объявили следующее: «1) Иметь попечение о поддержании загородней Пантелеймоновской церкви, приходившей в крайнюю ветхость, поручено было от Его Высокопреосвященства Нафанаила архиепископа, из нас священнику Раевскому словесно; а от нас священноцерковнослужителей поручен был сбор Остинского волостного правления деревни Овсищ казенному крестьянину Никифору Иванову, — на имя коего и выдана была от 17 сентября 1840 года за № 5332-м из сея Консistorии книга. Но как означенный крестьянин человек престарелый и болезненный, то в предосторожность назначен был ему в сопутники псковской мещанин Андрей Кириллов и выданы были ему доверие и кружка по письменному виду, тогда у него находящемся, и нам предъявленному от него; а притом и производить сбор, вместе с крестьянином Ивановым, и токмо по одной Псковской епархии. 2) Собранные же деньги значущияся по реэстру поступили в церковный доход. Что по долгу чистой совести и объяснили псковоградския Никитския церкви священник Петр Раевский, дьячек Семен Покровский»⁸⁰.

Духовная консистория осталась удовлетворена таким объяснением, и 2 июня 1843 г. приказала послать отношение в Псковскую градскую полицию о том, что «из вещей умершаго мещанина Андрея Кириллова <...> взыскания в пользу Пантелеймоновской церкви не следует; о получении же в Консistorии реэстра и образа уведомить Бельский уездный суд, передав образ сей и реэстр в Пантелеймоновскую церковь через Никитских священнослужителей с роспискою, подтвердив им впредь без разрешения Начальства никому не делать доверия в собиращии добротных пожертвований в пользу церкви»⁸¹. Составленный Консistorией протокол 7 июня заверил правящий архиерей, предписав: «Исполнить». На том дело и закончилось.

⁷⁹ ГАПО. Ф. 39. Оп. 1. № 5721. Л. 1—1 об.

⁸⁰ Там же. — Л. 3—3 об.

⁸¹ Там же. — Л. 4—5.

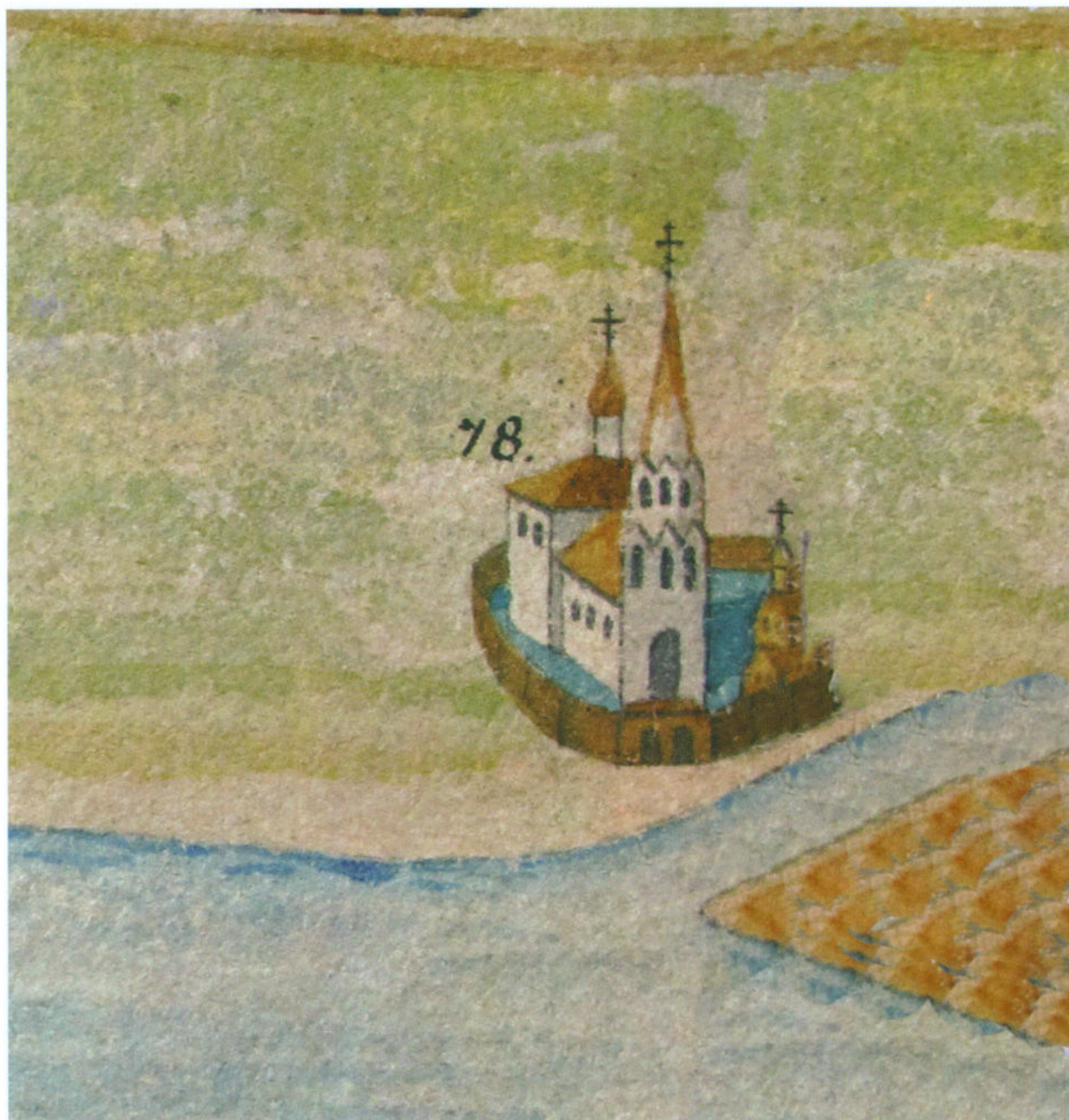


1. Икона св. великомученика Пантелеимона с житием
В Троицком соборе Пскова
Старинный образ псковского письма под поздней записью
Размеры: 88,5 x 72

Происхождение неизвестно. Из довоенного собрания Псковского музея № 833
На обороте немецкая надпись: «Riga. Ost mission»



2. Пантелеймон Дальний на иконе из часовни Владычного Креста, 1784 г.
Псковский музей



3. Пантелеймон Дальний

Акварельный рисунок И.Ф. Годовикова с иконы 1784 г.
Псковский музей. Древлехранилище. Ф. 174. № 31. Л. XIII



4. Пантелеймоновский загородный архиерейский дом на реке Черехе
Фрагмент плана генерального межевания Псковского уезда 1788 г.
РГАДА. Ф. 1356. № 58



5. Требник (Евхологий) 1688 г. из книжницы Пантелеймоновского монастыря
 Титульный лист
 Древлехранилище Псковского музея. Ф. 294. О. Ф. 35388. СПК-481

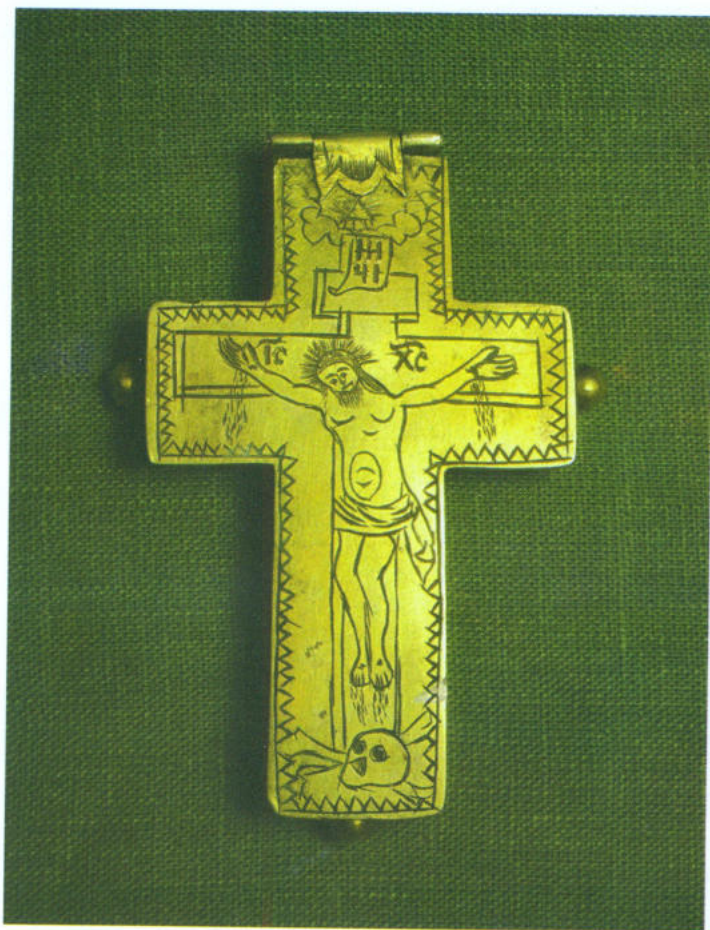


ПОСЯЖЕДОВАНИЕ

БЫВАЕМОЕ ѿ СВЯТЫНИ
ПО БЖТВЕННОМЪ ЛІТЪРГІИ . СЦІИНИСЪ СВОЛІСЪ
Б. ПЛАНЦІИ . ПРИТОЛЪ ХОТЛІИ СПРАЦІСЪ
ПРОДЪТЪИМЪ ДЪРЪВЪИ . ЛДЖЪ СЪСЪ ѿ ДЕНЪИ
ЖЕНА ЖЕ ѿ ШЪИ . ДЖАТЪ ЖЕ НА ДЕНЪИ
СРІИТЪ СЪІА ТРАПІЗЪИ . СРІИТЪИ НЪХЪ ДЪА
ЗЛАТЪИ И СРЪБРЪИИ . СРЪБРЪИИ СЪСЪ
СЪСАОНЪЛЪЛЪ СЪСЪ ДЕНЪІАМЪ . ЗЛАТЪИ ЖЕ
НЪ ЛЪІВЪІАМЪ . СЛІЗЪИ ДРЪВЪІА
СЦІИНИСЪ ЖЕ І НАЗНАМЪІДЪІТЪ . ГЛАВЪИ ПОВОНЪ
ВЪІТЪИХЪ ТРІИДЪІТЪ . И ДАІТЪ ИМЪ СЪВЪІЦЪИ
ВОЗЖЕИИ . И ВЪ ВЪДЪ ЛЪ ВЪІТЪРЪ ХРАМА
НАДІТЪ КЪ ТОВІДНЪІАМЪ И ГЛАТЪА ѿ ДІАКОНА
БЛГЪИ ДЛКО . И СЦІИНИСЪ ВОЗГЛАЩАТЪ
БЛГЪИ СЪСЪ НАІСЪ . СЪГДА . СЪГДА . И ПРІСЪ
И ДО ВЪІКИ ВЪКЪІХЪ . АМІНЪ . АМІНЪ . ДІАКОНЪ
МІРОМЪ

В Пантелеймоновид

6. Требник (Евхологий) 1688 г., дарованный в Пантелеймонов монастырь Иларионом, митрополитом Псковским и Изборским, 4 августа 7206 (1698) г. Л. 39



7. Крест-мошевик
из Пантелеймонова монастыря
Псков, 1759 г. Лицевая сторона
Из собрания Псковского музея



8. Крест-мошевик, вложенный
в Пантелеймонов монастырь
в 1759 г. Обратная сторона
Из собрания Псковского музея



9. Пантелеймоновский монастырь. Фото первых лет XX в.



10. Пантелеймоновский монастырь. Фото-цинкография И.Т. Ойя
Псков. Начало XX в.



11. Альбом «Привет из Пскова». Фото 1914 г.
Древлехранилище Псковского музея. О. Ф. 12905 (378)



фотогр М. Герасимовъ 1914 г

фотогр М. Герасимовъ 1914 г

12. Храм Пантелеймона Дальнего. Вид с южной стороны
Фото М.И. Герасимова. 1914 г.



13. Церковь Пантелеймона Дальнего. Вид с колокольни
Фото О.И. Парли. 1911 г.



14. Арсениевская школа псаломщиков. Фото автора 29 ноября 2013 г.



15. Порт
П



15. Портал северного входа в церковь Св. Пантелеймона
Пантелеймоновские двери. Вид снаружи



16. Северный вход
в Пантелеймоновскую церковь
Фото М.И. Герасимова
Псков. 1914 г.

Псковъ.
Входъ въ Пантелеймонскую церк. XVII-XVIII в.
фотогр М. Герасимовъ 1914 г.



17. Портал западных дверей
Вид из притвора
Фото О.И. Парли. 1911 г.



18. Пантелеймоновская церковь. Западные двери изнутри четверика



19. Колокольня на консервации до ремонта
Фото автора 2 августа 2008 г.



20. «Царская» колокольня в ходе реставрации
Фото автора 29 ноября 2013 г.



21. Михаил Борисович
Прутченко
(сидит в центре) —
псковский губернатор
Фото до 1872 г.

22. Арсений (Стадницкий),
епископ Псковский и Порховский,
1903—1910 гг.



Еще в середине XIX в., как свидетельствовал инженер-полковник И.Ф. Годовиков, «по благочестию псковичей в день празднества Св. Великомученика и целителя Пантелеймона (27-го июля) совершается с давнего времени и поныне крестный ход с иконами из города Пскова от церкви Покрова Богородицы на Проломе [к Пантелеймонову монастырю в Бору. — А.П.], и по совершении там литургии и молебного пения отходят обратно в город»⁸². Однако в официальных расписаниях «ежегодных крестных ходов в городе Пскове», публиковавшихся в Памятных книжках Псковской губернии за разные годы, упоминаний о крестохождении к Пантелеймоновской церкви нет.

По сообщению Н.Ф. Окулича-Казарина, к 1870-м гг. черехинская церковь «пришла почти в полное разрушение, так что в ней и служб никаких не производилось». Но «благодаря энергии и щедрости тогдашнего губернатора М.Б. Прутченко, церковь была восстановлена»⁸³. Почтенный краевед несколько сгущает краски, поскольку нельзя утверждать, что церковь почти разрушилась. Существует рисунок Пантелеймоновского монастыря середины XIX в., исполненный московским археологом Николаем Александровичем Мартыновым, где не видно следов значительных разрушений⁸⁴. Скорее всего, работы по восстановлению заключались в починке кровли и штукатурке стен, то есть в косметическом ремонте, вследствие которого стало возможным возобновить изредка совершавшиеся богослужения. Псковский губернатор Михаил Борисович Прутченко (1872—1886) запомнился горожанам как щедрый благотворитель, негласно оказывавший помощь в возобновлении старинных храмов, жертвуя на их ремонт свои средства. Известно, что он перечислил 800 рублей через Псковское археологическое общество на починку храма Георгия со Взвоза⁸⁵.

В конце XIX в. при епископе Псковском и Порховском Антонине (Державине) (1893—1902) обсуждался вопрос о возобновлении монашеской жизни в Пантелеймоновской обители с полным хозяйственным преобразованием и благоустройством, которое могло бы стать образцовым. Об этом 7 июля 1896 г. сообщал на страницах газеты «Псковский городской листок» ее издатель-редактор,

⁸² Годовиков И.Ф. Краткое историческое обозрение города Пскова и его древних достопамятностей с атласом рисунков. (Рукопись.) // ПИХМЗ. Древлехранилище. Ф. 174. Шк. 93. № 31. Л. 322—323.

⁸³ Окулич-Казарин Н.Ф. Спутник по древнему Пскову. — Псков, 1911. — С. 269.

⁸⁴ Около 500 рисунков Н.А. Мартынова с изображением древностей Пскова и Новгорода середины XIX в. поступили в Московское археологическое общество, а оттуда в Исторический музей Александра III (ныне ГИМ), где хранятся и до сих пор.

⁸⁵ Березский А.К., священник. Историко-археологический очерк Псковоградского Георгиевского со Взвоза храма. (Посвящается незабвенной памяти Псковского губернатора, тайного советника Михаила Борисовича Прутченко.) — Псков: Типография губернского правления, 1887. — С. 9.

доктор Корнилий Антонович Раух. В заметке «Преобразование Пантелеймоновского монастыря» он, в частности, писал: «Столичные газеты сообщают, что духовным ведомством возбужден вопрос о восстановлении близ города Пскова Пантелеймоновского монастыря с устройством при нем практических школ садоводства, лесоводства и пчеловодства, травосеяния, разведения лучшей породы рыб в реках Великой и Черехи и заводов для изготовления кирпича и извести. Осуществление подобного преобразования было бы крайне желательно, так как оно принесло бы нашей местности несомненную пользу. Желательно не только такое преобразование Пантелеймоновского монастыря, но было бы прекрасно по такому же образцу преобразовать и остальные монастыри нашей губернии. Давно пора и их видеть разсадниками просвещения и различных практических сведений, столь необходимых нашему сельскому люду. Вместе с тем следует при каждом монастыре иметь и богадельню для призрения лиц, неспособных к труду; позаботиться о таких лицах монастырям было бы не только делом уместным, но и, безусловно, христианским. Подобная реформа монастырей, несомненно, подняла бы их значение»⁸⁶.

ОТКРЫТИЕ АРСЕНИЕВСКОЙ ШКОЛЫ ПСАЛОМЩИКОВ

В праздник Покрова Богородицы 1 октября 1905 г. по воле епископа Псковского Арсения (Стадницкого) (1903–1910) в запустелом архиерейском загородном доме при церкви Пантелеймона была открыта школа псаломщиков⁸⁷. Она разместилась в специально построенном для нее одноэтажном каменном здании. История создания Епархиальной школы псаломщиков была подробно освещена в газете «Псковские епархиальные ведомости» протоиереем Федором Алексеевичем Ладинским в статье, посвященной открытию этого учебного заведения. Там сообщается, что «инициатива и главные руководящие труды по устройству Псаломщической школы принадлежат Преосвященному Арсению. Но его мысли нашли живой отклик среди епархиального духовенства, с представителями которого Владыка много беседовал во время своих объездов по епархии

⁸⁶ [Раух К.А.] Преобразование Пантелеймоновского монастыря // Псковский городской листок. — 1896 г. июля 7. № 50. — С. 2.

⁸⁷ Медникова Т.В. Арсений (Стадницкий Авксентий Георгиевич) // Псковский биографический словарь. — Псков: ПГПИ, 2002. — С. 26; Медникова Т.В. Митрополит Арсений в Пскове // Александро-Невские чтения, 2001 г. 16, 17 октября.

в 1904 году. Все псковские пастыри выражали желание упорядочить подготовку псаломщиков и улучшить их качественный состав»⁸⁸.

Когда замысел созрел, епископ Арсений обратился 10 июля 1904 г. в Комитет епархиального свечного завода с предложением изыскать необходимую сумму для постройки здания школы. Решением заводского Комитета на строительство «нового здания при загородной архиерейской Пантелеймоновской церкви» было ассигновано 6200 рублей в два года, «а на содержание школы» постановлено «ежегодно отпускать 2500 рублей». «Резолюцией владыки от 12-го августа 1904 года, за № 4272, была образована строительная комиссия из председателя прот. Ф. Ладинского и членов: свящ. Василия Чернозерского, исполняющего должность епархиального архитектора г. В.Л. Назимова»⁸⁹.

Подряд на постройку здания школы взял на себя псковский купец Александр Чернов за 6200 рублей. За два летних сезона, 1904 и 1905 гг., работы были выполнены. В то же время сделаны покупки на 2368 р. для приобретения обстановки школы, классного оборудования и учебников. Новопостроенный кирпичный дом по размерам имел 10 сажен длины, 7 сажен 2 аршина ширины и 5 аршин высоты внутри классных комнат. Крыша обита жемчугом. Внутри помещений для отопления построены кафельные печи. Внутренняя планировка выполнена таким образом, что при входе из сеней начинается длинный коридор, проходящий сквозь здание. По сторонам коридора расположены классы. По отзыву Ф. Ладинского, «своим красивым видом, вместимостью и соответствием всех комнат своему назначению, массой света и воздуха, — дом производит самое хорошее впечатление»⁹⁰. Внешнее украшение фасадных стен и окон с объемными наличниками выполнено «русском стиле», что гармонично перекликалось с архитектурным оформлением Пантелеймоновской церкви конца XVII в.

Для разработки и организации учебной программы школы была составлена комиссия, состоявшая из протоиерея Федора Ладинского, епархиального наблюдателя церковно-приходских школ священника Александра Иеропольского, ключаря Троицкого собора священника Н. Стягова, священника Алексеевской церкви К. Ковалевского и преподавателя пения М.Ф. Гривского. Возглавил комиссию епископ Арсений. Трудом названных лиц были созданы Устав школы и программы по различным предметам.

⁸⁸ [Ладинский Федор, протоиерей]. Открытие Епархиальной псаломщической школы // Псковские епархиальные ведомости. — 1905. — 1–15 октября (№ 19). — Часть неофициальная. — С. 345.

⁸⁹ Там же. — С. 345–346.

⁹⁰ Там же. — С. 346.

В качестве учителей в школу назначены выпускники Псковской духовной семинарии М. Михайлов и К. Преображенский. Священником для совершения богослужений в Пантелеймоновской церкви определен А. Ладинский. Для набора учеников 29 сентября 1905 г. в архиерейской канцелярии состоялись вступительные экзамены в первый класс. Всего было принято 10 человек. На следующий 1906 год планировалось принять еще столько же учеников, чтобы довести комплект до полного числа — 20 учеников⁹¹.

При торжественном освящении школы 1 октября в 3 часа дня собрался совет школы, члены комитета Псковского свечного завода и ревизионной комиссии, а также почетные гости и многие представители городского духовенства. Водосвящение совершал сам владыка Арсений. За богослужением пел хор из новопоступивших учеников школы под управлением М.Ф. Гривского. По окончании молебна архипастырь обратился к ученикам с напутственной речью и совершил окропление святой водою всех присутствующих, а также школьных помещений. По словам Ф. Ладинского, «перед отъездом из школы Преосвященный вместе с почетными гостями осматривал церковь и жилые помещения Пантелеймоновской дачи. В последних со временем будут устроены ученические классы, столовая, кухня, а также квартиры для духовника и прислуги. На этот предмет епархиальным свечным заводом ассигновано 1000 рублей. Теперь же, до окончательной отделки всех помещений, служащие будут жить в ученическом общежитии»⁹².

В программу двухлетнего обучения в Псаломщической школе входили следующие предметы: Закон Божий, церковное пение, церковный устав, русская и славянская грамотность, церковное письмоводство и церковно-славянское чтение, а также общая церковная история и русская церковная история. При этом во второй год обучения изучалась дополнительно «история церкви православной в Псковской земле», учебными пособиями для которой служили «Историко-статистический сборник сведений о Псковской епархии» протоиерея В.Д. Смиречанского и третья часть «Истории Княжества Псковского» митрополита Евгения⁹³.

«ЦАРСКАЯ» КОЛОКОЛЬНЯ

Одновременно с созданием школы произошло и другое благое дело. В 1906 году была построена отдельно стоящая колокольня для Пантелеймоновского храма. Этот уцелевший архитектурный памятник имеет свою примечательную историю. В ГАПО сохранилось «Дело о постройке новой колокольни

⁹¹ Там же. — С. 346—347.

⁹² Там же. — С. 351—352.

⁹³ Программы преподавания предметов в Епархиальной Псаломщической школе // Псковские епархиальные ведомости. — 1905. — 15—31 июля (№ 14). — С. 325—347.

при церкви Св. Пантелеимона близ селения Черехи», начатое в 1904 г., оконченное в 1909 г.⁹⁴. Оно начинается с обращения уполномоченного от псковских заводчиков Александра Ивановича Чернова к Арсению, епископу Псковскому и Порховскому, от 13 августа 1904 г. В этом прошении сообщается: «Псковские заводчики, движимые чувством безпредельной любви и преданности к Царю и Царице, и в память всерадостного события: посещения града Пскова в 1903 г. Их Императорскими Величествами, покорнейше просят Ваше Преосвященство разрешить устроить при церкви Св. Великомученика Пантелеимона согласно прилагаемого плана колокольню, дабы она служила памятником на многия века о нашей радости при выпавшем на нас счастье лицезреть Царя и Царицу в Пскове. Колокольню мы выстроим на свои собственные средства.

Владелец Кирпичного завода Александр Иванович Чернов»⁹⁵.

На прошении есть собственноручная резолюция епископа Арсения: «1904 г. августа 13. Препятствий с моей стороны нет. В Консисторию для дальнейших распоряжений. Е.А.». Из Духовной консистории 18 августа план колокольни был отослан в Псковское губернское правление для рассмотрения и утверждения. Однако затем произошли затруднения в продвижении проекта из-за его недоработок. Рассмотрев присланный план, Строительное отделение Псковского губернского правления «нашло его составленным неудовлетворительно по следующим причинам: 1) к проекту не приложено пояснительной записки; 2) не указана глубина фундамента колокольни; и 3) во втором этаже ее показан свод и нужен расчет его». Ввиду таких замечаний он был возвращен в Консисторию для пересоставления⁹⁶.

Когда высказанные недочеты были исправлены, проект представлялся вновь. Тем не менее 23 декабря 1904 г. Строительное отделение направило в Консисторию письмо, в котором вновь указывались существенные погрешности. В частности, губернский инженер отмечал, что «шпиль колокольни в техническом отношении не конструктивен и не может быть устойчивым, а потому проект при сем возвращается для пересоставления его, согласно нанесенных на нем карандашом изменений. Усматривая затем из надписи на фасаде колокольни, что она воздвигается “Въ память посѣщенія гор. Пскова и окрестностей Царемъ и Царицей” — представляется необходимым, согласно циркуляра Техническо-строительного комитета от 27 октября с. г. за № 1507, представить его на утверждение Министерства Внутренних Дел; в силу этого проект не может быть исправлен в Строительном отделении красными чернилами, так как проек-

⁹⁴ ГАПО. Ф. 39. ПДК. Оп. 1. № 5781. Л. 1–15.

⁹⁵ Там же. — Л. 1.

⁹⁶ Там же. — Л. 2–2 об.

ты должны быть представляемы в Министерство в совершенно законченном, без каких либо поправок, виде». Когда же проект будет пересоставлен, необходимо его вернуть, «соединив при этом обе, ныне отдельные части проекта в одно целое, посредством наклейки на один кусок холста и приложить пояснительную записку». Уже 5 января 1905 г. план колокольни был отдан купцу А.И. Чернову для переделки⁹⁷.

В феврале 1905 г. Духовная консистория передала с отношением к губернатору обновленный проект колокольни. Губернатор А.В. Адлерберг отправил его на утверждение Министра внутренних дел в Санкт-Петербург. Но и тут ожидала неудача. Техническо-строительный комитет МВД 27 мая вернул во Псков проект, сообщив, что в нем были найдены следующие погрешности: «I. Общая композиция колокольни удовлетворительна, но разработка ея, в смысле монументальности и характерности стиля недостаточна в следующих частях: а) деревянное стропильное покрытие колокольни является декоративным, тогда как во всех древне-русских подобных сооружениях шатры делались каменные открытые с слуховыми окнами для наибольшего распространения звона; б) откос стен в нижней части колокольни проектирован очевидно для устойчивости колокольни, но прием этот едва ли удовлетворителен с художественной и с практической точки зрения, по крайней мере наружная кладка стен и перемычек по уклону представляется затруднительной, а самыя поверхности стен от разных непогод будут часто подвергаться порче; в) лестница на колокольню проектирована открытая, с маленьким проемом в стене над пазухой свода, перекрывающего проезд. — На фасаде лестница не показана, и потому о художественной стороне ея обработки судить не приходится. В практическом же отношении она не совсем удобна.

II. Архитектурная обработка колокольни, как, например, карниз в виде аттика и др. детали недостаточно рациональны и типичны для русского стиля архитектуры».

Согласно строительному уставу проект был также направлен на рассмотрение Императорской Академии художеств, но и она в своем отзыве от 29 апреля сообщила, что присоединяется к мнению Техническо-строительного комитета. В связи с этим 8 июня 1905 г. Псковское губернское правление уведомяло Консисторию о том, что «сделанную на проекте надпись об одобрении следует считать недействительной в виду заключения Техничко-строительного комитета, и постройка колокольни не может быть произведена согласно этого проекта»⁹⁸.

Невзирая на препятствия, псковские купцы продолжали двигаться по пути к поставленной цели. Не дожидаясь окончательного согласования проекта, они

⁹⁷ Там же. — Л. 9—9 об.

⁹⁸ Там же. — Л. 11—12 об.

организовали сбор строительных материалов и пожертвований на строительство «Царской колокольни». Желая высказать благодарность попечителям, епископ Арсений 4 октября 1905 г. отправил из ПДК в Псковское городское полицейское управление отношение. В нем говорилось: «Духовная Консistorия покорнейше просит Управление объявить под росписку Георгу Францевичу Викенгейзеру, Льву Марковичу Давидсону, Абраму Ильичу Ильяшеву, Василию Федоровичу Проникову, Василию Трофимовичу Долговскому и Якову Степановичу Романовскому, что на заявлении псковского купца Александра Ивановича Чернова о пожертвовании означенными лицами первыми из них четырьмя кирпича на постройку колокольни при церкви Св. Пантелеимона, а последними двумя металлического позолоченного креста с шаром на означенную колокольню, резолюция от Его Преосвященства от 12 сентября сего 1905 года за № 4599 последовала таковая: “Объявить признательность Епархиального начальства жертвователям”. К сему Консistorия присовокупляет, что Долговский — доверенный Зиновьева, и Романовский — доверенный Граапа. Затем росписку в объявлении прислать в Консistorию»⁹⁹.

Дальнейшая судьба проекта из дела не усматривается, так как на этом подшивка документов заканчивается, и на листе 16 сделана запись: «Дело это по журналу Консistorии, от 25 сентября 1909 года за № 388 постановлено производством сдать в архив. В сем деле 15 листов. Столоначальник Ф. Меделин (?)».

Можно предположить, что псковские кирпичные промышленники решили согласовать проект на местном уровне, отказавшись от памятной надписи на фасаде колокольни. В итоге им удалось наконец построить памятную Царскую колокольню, но, к сожалению, без упоминания о Высочайшем посещении Пскова Их Императорскими Величествами. Возможно, это обстоятельство связано с препятствиями, возникшими в ходе буржуазной революции и брожений 1905 г. Но как бы то ни было, уже в 1906—1907 гг. колокольня была построена.

РАЗОРЕНИЕ

После Октябрьской революции, в 1920 г., большевицкая власть потребовала перерегистрации религиозных общин и составления полной описи их церковного имущества. В связи с изъятием церковных ценностей в 1922 г. в Исполком Псковского губсовета депутатов поступила «Инвентарная опись имущества, имеющего религиозное и обрядовое значение, находящегося в пользовании прихода Покрово-Никитской церкви г. Пскова от 18 июня 1920 г.»¹⁰⁰ К тому времени

⁹⁹ Там же. — Л. 14—14 об.

¹⁰⁰ ГАПО. Ф. Р-590. Оп. 1. № 1015. Л. 436—473 об.

к Покровской церкви от Пролома были приписаны Никитская церковь с Поля, а также Корытовская в честь Образа Нерукотворного и Пантелеймоновская. Отсюда следует, что последний храм уже не относился к ведомству Псковского архиерейского дома.

С наступлением гонений советской власти на Христианскую веру Пантелеймоновская церковь и школа псаломщиков были закрыты. По сведениям сотрудницы ГАПО Н.В. Коломыцевой и инокини Фотинии (Парфеновой), «первое постановление о закрытии церкви принято 24 августа 1923 года, 5 октября 1923 года принято окончательное постановление. Верующие ходатайствовали об открытии Пантелеймоновской церкви, однако 28 мая 1924 года их ходатайство было отклонено, а 25 июня 1924 года церковь и имущество переданы Псковскому уездному исполкому. Трест “Псковкирпич” обратился в Псковский окрисполком с ходатайством о передаче в его пользование строений бывшего Пантелеимонова монастыря. 16 марта 1930 года Псковский окрисполком принял постановление: “Помещения бывшего Пантелеймонова монастыря в части, не занятой школой, передать в пользование кирпичного завода «Череха-Луковка»»¹⁰¹.

Во время Великой Отечественной войны при немецко-фашистской оккупации Пскова территория Пантелеимонова монастыря была занята 50-м отдельным мотоинженерным батальоном 1-го мехкорпуса Вермахта. Сохранилось несколько немецких фотографий 1941 г., на которых был запечатлен храм, колокольня и соседние строения монастыря. В битве за освобождение Пскова 23 июля 1944 г. церковь Св. Пантелеймона была уничтожена взрывом, поскольку она стояла на линии немецкой обороны «Пантера». От разрушения уцелели только колокольня и Школа псаломщиков, в которой после войны был жилой дом с коммунальными квартирами. От храма остались лишь нижние части стен с фундаментами, которые сейчас покоятся под холмом.

СОЗИДАНИЕ

В 2009 году митрополитом Псковским и Великолукским Евсевием было дано благословение настоятелю храма Св. Александра Невского протоиерею Олегу Тэору на создание прихода Св. Великомученика Пантелеймона в Промежицах. 30 июля 2013 г. началась реставрация разрушавшейся колокольни со святыми воротами. 8 апреля 2014 г. Псковская городская Дума проголосовала за предоставление храму Александра Невского в безвозмездное пользование объ-

¹⁰¹ Псковский паломник. Выпуск 1. Храмы и монастыри города Пскова. / Составители: Н.В. Коломыцева (ГАПО), инокиня Фотиния (Парфенова). Под ред. архимандрита Ермагена (Муртазова). – Псков: Рождества Богородицы Снетогорский женский монастырь, 2009. – С. 136.

екта культурного наследия регионального значения «Жилой дом (Арсеньевская школа) начала XX в.» 27 марта 2014 г. для восстановленной колокольни были привезены пять небольших колоколов, отлитых в Воронеже. 30 апреля 2014 г. состоялось их освящение и поднятие на колокольню¹⁰².

Отрадно, что святое место вновь привлекает православных богомольцев и любителей русской старины. Предстоит еще большая кропотливая работа по ремонту здания Школы псаломщиков и воссозданию разрушенного храма Святого Великомученика и целителя Пантелеймона — замечательного памятника псковской архитектуры и истории. Бог в помощь!



¹⁰² История бывшего древнего монастыря Пантелеимона целителя (Дального) в Пскове / Главный редактор протоиерей Олег Тэор. Текст: О.В. Кондрашов. — Псков: Издание псковского храма Святого Александра Невского, 2014. — С. 38, 39, 44.



ДОКУМЕНТАЛЬНЫЕ ПРИЛОЖЕНИЯ

Приложение 1

1764 г. март. — Офицерская опись Пантелеймоновского монастыря, приписного к Псковскому архиерейскому дому // Офицерская опись Троицкого собора города Пскова 1763 г. — РГАДА. Ф. 280. Коллегия экономии. Оп. 3. № 455. Л. 139–143 об.

Л. 139. «Сѡпись приписнаго к дому его преос(вя)щенства Пантелѣймоновскаго м(о)н(а)ст(ы)ря имѣющаея ц(е)ркви церковной утвари с(вя)тымъ образомъ с окладамъ сребреннымъ с(вя)щенническому облаченію книгамъ сосудамъ і прочему „1764,, году марта ... дня.

А имянно

В ц(е)ркви царскія двери сень в дву поясахъ в мѣстном и праздничномъ и копители ризныя золоченыя ветхія три пояса столпы гладкія золоченныя жъ.

На правой сторонѣ образъ мѣстной с(вя)т(ите)ля и великамученика Пантелѣймона писанъ на одной дски на немъ два вѣнца сребреныхъ чеканныхъ местами позолочены у Спасителя жъ образа в руже вѣнецъ сребренной позолоченной чеканной да на великомученикѣ жъ Пантелѣимонѣ гривенка сребренная чеканная крестъ сребреной золоченой Великамученика Пантелѣймона с мощами привѣшенъ на шелковой ленточки.

На лѣвой сторонѣ образъ Прес(вя)тыя Б(огоро)д(и)цы с Предвѣчным младенцомъ у Богоматери и у младенца вѣнды сребренныя мѣстами позолочены.

Сѡобразъ Спаситель да великомученика Пантелѣймона пятничной на налое на немъ окладъ сребреной гладкой вѣнды сребренныя золоченыя под нимъ налоиная пелена алой камки поля обложены голубою китаикою опушена разными шелки кр(е)сть шить золотомъ подложена || л. 139 об. || крашеной суней вѣтха.

В ыконостасе праздники Пророки Апостолы і протчія образа писаны на краскахъ бѣзъ окладовъ.

В олтарѣ

Престолъ оболочень с предней и задней сторонъ камкой осиноваго цвѣту а з дву сторонъ выбойкой полосастой напреды кр(е)сть бенбереку шахматнаго сверху престолу оболченіе тафты зелѣной на нем же покровъ выбоики кумачной обложенъ кумачем же краснымъ кр(е)сть отласу белого ветхая.

На престолѣ антиминосъ холстовой под нимъ литонъ красной кумачной на престолѣ жъ кр(е)сть обложенъ серебромъ басменнымъ золоченымъ на немъ Роспятіе серебрянное резное.

Ев(а)нг(е)ліе на престолное новоисправное оболчено бархотомъ золотнымъ травчетымъ по обрезу золочено не немъ верхняя дска серебряная с травами резными Роспятіе и евангелисты серебряныя позолоченыя резныя в нижней дски науголники і застешки серебряныя.

Второе Евангеліе печатное на немъ Роспятіе і евангелисты и на нижней дски || л. 140 || пять репѣвѣвъ и застешки серебряныя золоченыя обложены бархотомъ чернымъ ветхое.

Телохранителница оловянная.

У царскихъ дверей завеса красной голи.

На жертвенники облаченіе крашенинное пестрое ветхое.

Потиръ серебряная гладкая поддонъ и яблоко чеканные горновитые вѣсомъ подписи осмьдесятъ четыре золотника.

Дискось і блюда крестовое Богородично и Предтечево оловянные.

Два блюда крестовое и Богородичное ветхые оловянные.

Две потиры с поддоном оловяныя ветхіе.

Лжица серебряная.

Лжица ж и медная вторая.

Две звезды мѣдныхъ треття жезезная.

Два копія железныхъ.

Два блюда оловянныхъ.

Два укропника медныхъ.

Три ковша медныхъ полуженыхъ.

|| Л. 140 об. || Два кодила медныхъ едно с накрышкою полуженою.

Горшекъ медной водосвятной.

Два сосуда оловянные с крышками на вино і елей.

Кропила с рукояткой медной.

Тарелка оловянная малинка.

В олгаре образъ за престоломъ Спаситель в кивотъ на немъ венець серебряной позолоченъ.

Два оброза пядничныхъ Засимы и Саватея резной да Воскресеніе Хр(и)стова без окладу писаны на красках.

Образъ Божія Матери писанъ на краскахъ.

Образъ Живоначалныя Троицы с протчими с(вя)тыми на немъ два венца по сторонамъ серебряныя с финифтью и на с(вя)тыхъ вѣнчиковъ малинкихъ серебряныхъ позлощёныхъ девятнадцать поля ветхи серебряныи позлощены местами подписи серебряныя.

Пред местными образами четыре ломпады висучихъ медныхъ на цепочкахъ медныхъ же из них под одной кистка золотная обшита жемчежькомъ.

Облаченіе

Ризы штофу травчетаго по бунцову цвету травы бѣлыи оплечье моровое серебряное с травами пукетными золотыми обложены позументомъ золотымъ со обоихъ сторонъ городки около подолника кружево серебряное з золотомъ уское подкладка крашенины красной ветхіе.

Ризы камки желтой травчетой оплечье обложено лентой шелковой голубой травчетой подолникъ камки полосатой подложены крашениной синей вѣтхіе.

Ризы бѣлыя травчетыя оплечье камки черной подолникъ отласу краснаго вѣтхіе.

Ризы люстриюновые чернаго цвету оплечье и подолникъ отличены лентамъ шелковымъ подложены крашениной синей покоиноного преос(вя)щенного Гедеона еп(и)ск(о)па Псковскаго.

Ризы холстовыя ветхія.

Ризы синей холстовой выбоики оплечье выбоики кумачной красной травчетой.

Два подризника единъ выбоики бѣлой травчетой другои полотняной ветхіи.

Подризникъ выбоики кумачной обложенъ китаикой темной подложенъ холстомъ ветхимъ бѣлымъ.

|| Л. 141 об. || Подризникъ китаики бѣлой обложенъ китаикою красною кр(е)сть шелковой ленточки красной.

Стихар камки рудожелтой оплечье изобратное нарукавники отласу лимонаваго цвету подолникъ тавты полосастой подклатки крашенины зеленой ветхой.

Стихар бѣлой холстовой оплечье зеленой матеріи нарувье кумачу краснаго ветхой.

Епатрахиль бархату краснаго обложена по кроямъ белой тренцеліею по срединѣ сетка сребренная на ней шесть крестовъ сребренаго позументу ускаго воротникъ тавты алой подклатка крашенины красной.

Епатрахиль обьяри белой по кроямъ и в срединѣ обложено горнитуромъ краснымъ три креста отласныя желтыя подложенъ крашениной синей ветхая.

Епатрахиль штофу желтого с травами бѣлыми около воротника штофу краснаго и бѣлыми жъ травами на ней кресты и обложена вокругъ ленты алой тавтяной, подложена крашениной.

Поручи тафты зеленой обложены по кроямъ кружевомъ сребреннымъ зубчатымъ на них || л. 142 || кр(е)сты алой матеріи ветхія.

Поручи штофу травчетаго краснаго обложены ленточкой голубой подложены крашениной желтой.

Покровъ единъ на немъ роспятіе с предстоящими вышивано разными шелковым над нимъ папись шиты сребромъ на углахъ четыре животныхъ з золотыми вѣнѣцами вышивными тавты зеленой и желтой около краевъ шита шелкомъ рудожелтымъ слава тако да молчитъ всяка плоть ч(е)л(о)в(ѣ)ка подложенъ китаикой синей.

Два покова изорбату краснаго с малинками травами около обложены тавтою голубою по кроямъ обложены голункомъ золотнымъ подложены крашениной синей крестъ голунку жъ золотнаго.

Три покова полуштофу зеленой травчетаго около обложены отласомъ лосинного цвету подложены крашениною два синию третей зеленой на нихъ кресты тафты бѣлой.

Три покова тафты поморанцоваго цвѣту обложены тавтою зеленою строчены шелкомъ краснымъ кр(е)сть той же зеленой тафты подложены крашениной красной.

|| Л. 142 об. || Три покова поморанцеваго цвету персицкой обложены бѣлой голюю кр(е)сть позументу золотнаго подложены выбойкою пестрою по[ло]сатою.

Покровъ на престолной голи красной обложен тафтою голубою крестъ позументу бѣлого сребренаго подложенъ китаикой голубой.

На престоли литонъ голевой красной.

На жертвенники пелена кумачная подложена холстомъ.

На налои одежда выбоики кумачной красной з бѣлыми травами.

Другой налой оболченъ накифату полосастого на нем крестъ кружива серебрянаго с травами цветными шелковыми.

Арарии нежи красной.

Поясъ шелковой с тремя кистями гарусными и с пряжкой мѣдной.

Другой поясъ нитеной з зелеными крестами и кистями.

Поникадило висучее гладкое медное в немъ окосынь восемь с трубками на цепи железной под нимъ кисть шелковая другое поникодило медное висучае жъ в нем откосынь с трупками десять на цепи железномъ ветхой.

|| Л. 143 || Два подсвешника на престолныхъ малинкіе складные.

Две ломпады выносные жестеные ветхіе.

Две ломпады деревянные крашеные на них наделки с трупки оловянные ветхіе.

Место архіереиское резное по рези золочено ветхое.

На колоколни колоковъ [так. — А.П.] семь в томъ числе два болшихъ пять малинких.

Книгъ

Уставъ новопечатной в дестъ Апостол в дестъ.

Две Палтири [так. — А.П.] сослѣдованных в дестъ една ветхая.

Служебникъ новопечатной в поль дестъ.

Минее общая в дестъ.

Октоевъ новых два в дестъ на осмъ гласах.

Миней месечных двенатцать.

Треод(ь) цветная в дестъ.

Требникъ в дестъ ветхая.

Треод(ь) постная в дестъ ветхая.

|| Л. 143 об. || Ермологія в четверть ветхой.

Книжица благодарственная поддестевое.

Книжица молебственная в четверть ветхая.

Храмовая книжица в поль дестъ писменная.

Зерцало стенное небольшое.

Налои коженой ветхой».

Удостоверение документа. По нижнему полю листов 139—143 об. рукоприкладство: «Па сеи — описи — ново — оъ определенной — страитель — и дому архіереискаго житенной иеромонахъ Тить в свое смотрение принель и руку приложилъ».

1822 г. июня 10. — *Опись имущества церкви домово́й Рождества-Богородицко́й Снятогорско́й при Архидіерейском загородномъ домѣ, псковоградско́й Евфиміевско́й на Снятогорскомъ подворьѣ, Пантелеимоновско́й при бывшемъ Архидіерейскомъ загородномъ домѣ и Верхне-Островско́й Петропавловско́й.* — ГАПО. Ф. 39. Псковская духовная консистория. Оп. 1. № 6474. На 25 листах. Извлечение: л. 10 об. — 12 об.

Л. 1 «Опись Рождество-Богородицко́й съ придѣломъ Іоанна Предтечи, Домово́й Рождества Христова находящихя при Снятогорскомъ Архидіерейскомъ Загороднемъ домѣ и принадлежащихъ къ оному дому Псковоградско́й Евфиміевско́й, Пантелеимоновско́й при бывшемъ Архидіерейскомъ Загороднемъ же домѣ и Верхне-Островско́й Петропавловско́й церкви, и въ нихъ иконостасовъ и прочихъ церковныхъ вещей, учиненная Коммиссією по Указу Псковско́й Духовно́й Консисторіи отъ 10-го іюня 1882-го года».

<...>

|| Л. 10 об. || «119. Состоящая въ Псковскомъ уѣздѣ противъ устья рѣки Черехи на берегу при бывшемъ Псковскомъ Архидіерейскомъ Пантелеимоновскомъ домѣ церковь Великомученика и целителя Пантелеимона и съ соединенными съ нею бывшими прежде кельями, каменнаго строенія, покрыты желѣзомъ крашенымъ красною краскою, въ ней оконъ съ желѣзными решетками девять, — входъ въ оную церковь || л. 11 || отъ сѣверной стороны съ боку, въ коемъ двери деревянные распашные столярной работы, со внутреннею для запору личиною, — на церкви глава обита деревянною чешуею и выкрашена красною краскою, на ней крестъ деревянный, — При ней съ сѣверной стороны на двухъ каменныхъ столбахъ покрытыхъ тесомъ два небольшихъ колокола, — все оное строеніе и кровля вѣтхи. —

120. Во Святомъ олтарѣ на престолѣ срачица бѣлаго холста и одежда съ двухъ сторонъ и верха тафты зелѣной, а съ двухъ сторонъ бѣлаго полуситца съ полосами и цвѣтами красными, на ней спреди крестъ шелковой бѣлой матеріи, — вѣтхи. —

121. На престолѣ Антиминсъ печатанный на бѣломъ холстѣ, подъ нимъ вѣтхой литонъ краснаго цвѣтнаго атласа. —

122. Евангеліе печатное 1745 года на простой бумагѣ въ листъ, обложено бархатомъ малиновымъ, на немъ сверхва Распятіе Господне литое безъ ручки мѣдное посребренное, и одна застѣжка мѣдная же, — вѣтхое. —

123. Крестъ Напрестольный деревянный, обложенъ серебромъ басмы золоченой, на немъ сверхва небольшая накладная сребренная плашка, на коей вырѣзано Распятіе Господне, — вѣтхой. —

124. Покровъ полуситца бѣлаго съ красными цвѣтами вѣтхой, вокругъ опущенъ кумачемъ краснымъ, на немъ крестъ лѣнты атласной алой, подложенъ крашаниною голубою.

125. На жертвенникѣ одежда набивная хо[л]стинная вѣтхая, подложена холстомъ же бѣлымъ, на ней два креста холстинныя бѣлыя. —

126. Потиръ, дискось, пять тарелокъ и одинъ сосудецъ для елея на всенощныхъ оловянныхъ вѣтхія, въ нихъ вѣсу десять фунтовъ. — || Л. 11 об. ||

127. Звѣзда, лжица и два небольшихъ ковша мѣдныя луженыя вѣтхія, въ нихъ вѣсу одинъ фунтъ съ половиною. —

128. Два воздуха и Покровъ малиноваго атласа вѣтхіе, вокругъ опущены тафтою голубою, на нихъ кресты сребреннаго плетенька, подложены бѣлымъ холстомъ.

129. На горнемъ мѣстѣ образъ Спасителя сѣдящаго на престолѣ вѣтхой, съ трехъ сторонъ обложенъ крашеными дсками, на немъ вѣнецъ сребренной золоченой, въ немъ вѣсу девятнадцать золотниковъ.

130. Иконостасъ съ колонками и капителями, и Царскіе двери рѣзные золоченые, которое мѣстами полиняло, на Царскихъ дверяхъ написаны сверха Благовѣщеніе Пресвятыя Богородицы, предъ онымъ четыре Евангелиста, а надъ Царскими дверьми въ кругломъ рѣзномъ золоченомъ клеймѣ Тайная Вечера, — на оныхъ образахъ краски мѣстами покрушились. —

131. По правую сторону Царскихъ дверей образъ, на коемъ написаны Спаситель и Святый Великомученикъ Пантелеимонъ, — вѣтхъ, — на Спасителѣ вѣнецъ съ митрою и крестомъ сребренной чеканной работы мѣстами золоченой, въ рукѣ Его корона сребренная же и чеканная вся золоченая, а на Великомученикѣ Пантелеимонѣ вѣнецъ и гривенка сребренные чеканной работы, и вѣнецъ мѣстами золоченой, въ оныхъ двухъ вѣнцахъ коронѣ и гривenkѣ вѣсу два фунта девять золотниковъ, — Привѣсу на семь образъ: Крестъ сребренной тощой золоченой, вѣсомъ двенадцать золотниковъ, на немъ сверха вырѣзано Распятіе Господне, а на другой сторонѣ следующая надпись: Сей крестъ Пантелеимоновскаго монастыря 1759 года мѣсяца іюня, рубль и полтинникъ сребренные. — || Л. 12 ||

132. Южная дверь, на коей написанъ Діаконъ Авива, вѣтхая.

133. Образъ Святаго Алексія чловѣка Божія, вѣтхъ.

134. На оборотѣ къ стенѣ образъ Святителей: Василія Великаго, Григорія Богослова, Іоанна Златоустаго и Николая Чудотворца, — вѣтхъ. —

135. По лѣвую сторону Царскихъ дверей образъ Одигитрія Пресвятыя Богородицы, вѣтхъ, на немъ и на Спасителѣ вѣнцы сребренные чеканной работы мѣстами золоченые, въ нихъ вѣсу три фунта одиннадцать золотниковъ. —

136. Съверная дверь, на коей написанъ Архидіаконъ Стефанъ, — вѣтхая. —
137. Образъ Святаго Благовѣрнаго Князя Гавріила Псковскаго, — вѣтхъ. —
138. На оборотѣ къ стенѣ образъ Святителей: Іоны, Петра, Алексія и Филиппа, — вѣтхъ. —

139. Предъ вышеписанными мѣстными образами четыре лампы висючіе, вѣтхіе, желтой мѣди, въ нихъ вѣсу семнатцать фунтовъ. —

140. Во второмъ поясѣ надъ мѣстными образами двенатцать образовъ дванадесятихъ праздниковъ, на коихъ краски мѣстами покрушились. —

141. Въ третьемъ поясѣ посрединѣ образъ Спасителейъ, съ предстоящими, а по сторонамъ два образа Архангельскихъ и десять образовъ Апостольскихъ, на коихъ краски мѣстами полиняли. —

142. Въ четвертомъ поясѣ посрединѣ образъ Пресвятыя Богородицы съ предвѣчнымъ младенцемъ, а по сторонамъ двенатцать образовъ Пророческихъ, на коихъ краски мѣстами покрушились. —

143. Въ пятомъ поясѣ посрединѣ образъ Отечество, а по сторонамъ двенатцать образовъ Пророческихъ, на коихъ краски мѣстами покрушились. — || 12 об. ||

144. Налойный образъ, на коемъ написаны Спаситель и Святыи Велико-мученикъ Пантелеимонъ, на немъ два вѣнца сребренныя рѣзные золоченыя, и окладъ по полямъ сребренной басмы золоченой, — На ономъ образѣ краски мѣстами покрушились. —

145. Посрединѣ церкви на желѣзной цѣпи Паникадило висючее мѣдное, вѣтхое, въ немъ вѣсу зри подъ № 33-мъ. [№ 33: въ немъ и Пантелеймоновскомъ <...> смѣшеннымъ вмѣстѣ, вѣсу пять пудовъ пятнатцать фунтовъ. — Л. 4 об.].

146. Архіерейское мѣсто столярной работы и мѣстами рѣзное деревянное, вѣтхое, крашеное красною и голубою красками, и мѣстами посребренное и позолоченое, съ осмью вокругъ золочеными колонками, на круглыхъ точеныхъ ножкахъ. —

Книги въ листъ:

147. Уставъ.
148. Октоихъ осми гласовъ въ двухъ книгахъ.
149. Двенатцать Миней мѣсячныхъ.
150. Апостоль.
151. Требникъ.
152. Тріодъ Цвѣтная.
153. Тріодъ Постная.
154. Миняя общая.

Оные книги въ кожанномъ переплетѣ довольно подержанномъ».

Удостоверение документа. По нижнему полю листов 1—15 рукоприкладства:

«Псково — градскаго — Третье — Класнаго — Спасо — Мирожскаго — монастыря — Архимандрить — Петръ — Псково — градскаго — третье — класнаго — Спасо — Мирожскаго — монастыря — Архимандрить — Петръ».

«Псково — градскія — Успен — скія, — Поро — мен — скія — церкви — іерей — Іоаннъ — Влади — мірскій. — Успенскій — іерей Іоаннъ Владимірскій».

«Псков — скаго Архіе — рейскаго — дома — Эко — номъ — Іоанно — Богослов — скаго — Крыпец — каго — мона — стыря — Игумень Серафимъ».

«Псково — град — скія — Іоанно — Бого — словскія — Мишарин — скія — церкви — іерей — и Уѣздный — Благодѣтельный — Іоаннъ — Прощаницкій — іерей Іоаннъ Прощаницкій».

Книга относится к разряду «шнурозапечатанныхъ». На л. 24 об. красносургучная печать Псковской духовной консистории и подпись: «Ключарь Протоіерей Филиппъ Ашевскій».

Приложение 3

1905 г. — Устав Псковской Епархиальной псаломщической школы при церкви Св. Пантелеимона

Устав составил преподаватель церковного пения в Псковской духовной семинарии М. Ф. Гривский // Псковские епархиальные ведомости. 1—15 июля 1905 года. — № 13. — Псков: Типография Труд и Знание, 1905. — С. 296—307.

«§ 1. “Псковская Епархиальная псаломщическая школа” имеет своею целию готовить кандидатов на псаломщические места в пределах Псковской епархии.

§ 2. Псаломщическая школа учреждается преимущественно для детей духовенства Псковской епархии, а затем и для всех вообще молодых людей православного исповедания, удовлетворяющих указанным в Уставе школы требованиям.

§ 3. Курс обучения в школе двухгодичный.

§ 4. Школа находится в ведении Епархиального Архиерея и содержится на Епархиальные средства, поступающие из ассигнований Епархиального свечного завода, а также на взносы учеников и частные пожертвования.

§ 5. Епархиальный Архиерей имеет высшее наблюдение за школою: а) определяет и увольняет от службы должностных лиц; б) следит за постановкой учебного и воспитательного дела и за хозяйственною частию школы; в) утверждает журналы постановлений Совета школы.

§ 6. Епархиальный Архиерей назначает на три года двух священнослужителей г. Пскова: одного от духовенства, другого от комитета свечного завода — в члены Совета школы для присутствования на экзаменах и заседаниях Совета школы, и одного кандидата на эту должность.

§ 7. Епархиальный Архиерей утверждает смету расходов на каждый следующий год, представляемую Советом школы не позже 1 сентября предыдущего года.

§ 8. Епархиальный съезд, по предложению Епархиального Архиерея, изыскивает, в случае нужды, меры и средства к лучшему содержанию школы и ассигнует для этой цели единовременные или ежегодные суммы из тех источников, которые находятся в распоряжении съезда.

§ 9. Отчеты с приходо-расходными книгами и оправдательные документы по псаломщической школе ежегодно проверяется тою же ревизионной комиссией, которая избирается Епархиальным съездом и утверждается Архиереем для ревизии отчетных сумм Епархиального свечного завода.

Совет школы

§ 10. Совет школы составляют: два учителя школы, член от духовенства и член от комитета свечного завода, назначаемые Архиереем на 3 года.

Примечание. В нужных случаях, в Совет школы приглашается и священнослужитель псаломщической школы с правом совещательного голоса.

§ 11. Председателем Совета Архиерей назначает одного из членов Совета.

§ 12. Совет имеет предметом своих занятий: дела о приеме воспитанников в школу, о переводе их из класса в класс, об увольнении за малоуспешность и не-благоповедение, дела о выдаче свидетельств и документов, оканчивающих курс.

§ 13. Совет школы рассматривает четвертные, составляемые обоими учителями, балловые ведомости об успехах и поведении воспитанников представляет Епархиальному Архиерею.

§ 14. Совет производит вступительные, переводные и выпускные экзамены.

Примечание. На экзаменах могут с правом голоса присутствовать и особые лица, назначаемые по распоряжению Епархиального Архиерея.

§ 15. Совет ведает делами о содержании и помещении учеников и изыскивает меры к возможно лучшей постановке учебной и воспитательной части в школе.

§ 16. Совет составляет расписание уроков, распределяет внеклассные занятия учеников, назначает дежурства учителей среди учеников в классное и внеклассное время, всецело следит за хозяйственной частью школы в расходовании сумм и изыскивает способы хранения школьных сумм.

§ 17. Следит за аккуратным внесением платы учащимися в школу за их содержание и принимает решительные меры в случаях уклонения от положенных взносов.

§ 18. Совет журнальным постановлением утверждает годичный отчет по учебно-воспитательной части и представляет его на утверждение Епархиального Архиерея не позже 1 ноября.

§ 19. Все журналы заседаний Совета представляются на утверждение Епархиального Архиерея.

§ 20. Поступление и расходование денег, идущих на содержание учащихся, школьных зданий, прислуги, на приобретение и ремонт инвентаря, своевременно записываются заведующим в приходные книги, скрепленные Епархиальным Архиереем, проверяемые Советом школы и ревизионной комиссией.

§ 21. О всех чрезвычайных событиях в жизни школы Совет немедленно доводит до сведения Епархиального Архиерея.

§ 22. Совет школы пользуется во всех нужных случаях церковною печатью, выданною из консистории для церкви св. Пантелеимона.

Примечание. Печать находится в ведении и распоряжении председателя Совета школы.

Учительский состав

§ 23. В школе состоят: два учителя, из окончивших курс в семинарии, основательно знающие церковное мелодическое и гармоническое пение и священнослужитель из белого или монашествующего духовенства.

§ 24. Лица, желающие занять место учителя в школе, подают прошения на имя Епархиального Архиерея.

§ 25. Священнослужитель для церкви при псаломщической школе назначается Архиереем.

§ 26. На обязанностях священнослужителя лежит: во 1-х, — неуклонное отправление всех установленных в церкви Св. Пантелеимона богослужений; во 2-х, — присутствие на вечерних и утренних общих молитвах; в 3-х, — приведение к исповеди и св. Причастию; в 4-х, — ведение церковно-богослужебного журнала; в 5-х, — забота, при непрременном участии учеников, о чистоте и порядке в храме Божиим; в 6-х, — постоянное и ревностное попечение о религиозно-нравственном направлении учащихся в школе.

§ 27. Учительский состав должен выполнять в точности установленные для каждого предмета учебные программы.

§ 28. Преподавание предметов, заведывание хозяйственной частью, труды по делопроизводству и отчетности, общий надзор за воспитанниками и дежур-

ства, установление внутреннего распорядка в церкви и школе распределяются между двумя учителями школы по соглашению.

§ 29. Учителя составляют ведомости об успехах и поведении учеников, заслушивают их в Совете в конце каждой учебной четверти, после экзаменов и в конце учебного года и входят журналом с представлением таковых Епархиальному Архиерею.

§ 30. Один из учителей назначается Архиереем заведывающим школою.

§ 31. В случаях заболевания, отпуска или отсутствия по уважительной причине, один учитель заменяет другого.

§ 32. Надзор за порядком и тишиною, как во время классных занятий и богослужений, так и во внеклассное время, лежит на обязанности и ответственности обоих учителей.

§ 33. Для записывания классных уроков, баллов по успехам, и записывания отсутствующих учеников, должны быть классные журналы с графами на каждый день.

§ 34. Для записывания отправляемых в церкви богослужений должен быть "богослужебный журнал".

§ 35. Для присутствования вместе со всеми учениками в церкви на вечерних и утренних богослужениях должны являться священнослужитель и оба учителя без соблюдения дежурств или очереди.

§ 36. Пропуски уроков учителями, отсутствие учителей или священника на богослужениях и уклонение от отправления вчиненных обязанностей всеми тремя лицами может быть допускаемо только в крайнем случае, по уважительной причине, по предварительном о том уведомлении другого учителя или священнослужителя и непременно должно быть записано в общее количество пропущенных уроков и богослужений, с указанием причины отсутствия.

§ 37. Два учителя и священнослужитель пользуются казенной квартирой при школе с освещением и отоплением, столом, который готовится для учеников, кроватными приборами и школьной прислугой — безвозмездно.

§ 38. Оба учителя получают из Епархиального свечного завода ежемесячно жалованье в размере 500 руб. годового содержания.

§ 39. С 1 сентября по 31 мая никто из учительского состава не может уезжать из школы в каникулярные отпуска.

Примечание. В праздники Рождества Христова с 22 декабря по 6 января включительно, с четверга Сырной седмицы и до недели Православия включительно, и с субботы Вербной недели до Фомина воскресения включительно, уроков не бывает, но богослужения должны быть отправляемы.

О приеме воспитанников в школу

§ 40. В школу принимаются преимущественно дети духовенства Псковской епархии, а также и лица из других сословий православного исповедания.

§ 41. Все желающие поступить в школу, должны выдержать приемный экзамен, назначаемый до начала учебного года.

§ 42. Прошения о принятии в школу должны быть поданы не позднее 15 августа в "Совет Псковской Епархиальной Псаломщической школы".

Примечание. Прошения граждански-совершеннолетних учеников должны быть написаны от своего имени и собственноручно, а за несовершеннолетних должны подавать прошения в школу их родители или опекуны.

§ 43. Возраст для вступления в школу определяется от 17 лет и выше. Престарелые в школу не допускаются.

§ 44. При прошении о принятии в школу должны быть приложены; метрическая выпись, свидетельство того учебного заведения, в котором обучался желающий поступить в школу, свидетельство местного благочинного или священника о хорошем поведении, если учащийся пробыл вне учебного заведения более года по выбытии из него.

§ 45. Перед экзаменом производится в Псаломщической школе медицинское освидетельствование всех желающих поступить в школу. Те, у кого не привита оспа, в больном состоянии горло или грудь, подозрительно общее состояние здоровья, или найдутся физические пороки, препятствующие ученическим занятиям и впоследствии отправлению псаломщических обязанностей, — те не могут быть приняты в школу, и потому не допускаются к приемному испытанию.

§ 46. От желающих поступить в псаломщическую школу требуется:

- 1) обладание хорошим мужским голосом; неспособные к пению в школу отнюдь не принимаются
- 2) познания в церковном пении, русской и славянской грамотности и священной истории — в объеме курса первых двух классов духовных мужских училищ; а по курсу арифметики — до дробей; сообразно с этими требованиями производится вступительный экзамен.

§ 47. Количество принимаемых в школу учеников определяется в 20 человек.

§ 48. Приемные испытания производятся между 25—30 августа; о точном времени экзаменов Совет заблаговременно извещает чрез Епархиальные Ведомости.

§ 49. В первый класс принимаются в 1-ый год открытия школы — 10 человек, а в последующие годы — сообразно с количеством вакансий, открывшихся за выбытием окончивших курс в школе.

Примечание. Выдержавшие экзамен удовлетворительно сверх 10 человек, но не принятые в школу по недостатку помещения, зачисляются кандидатами и могут быть, в случае открытия вакансии, приняты в школу в учебное время, но не позднее начала 2-го полугодия и по предварительном испытании, на общих основаниях, в знании всего пройденного в школе с начала учебного года.

Об обучении в школе

§ 50. В Псаломщической школе преподаются следующие предметы:

- 1) Закон Божий. Краткая церковная история, как общая, так и русская, со включением отдела по истории Псковской епархии;
- 2) Церковный Устав;
- 3) Церковное одногласное пение;
- 4) Теория музыки и хоровое гармоническое пение;
- 5) Церковное чтение, русская и славянская грамотность, церковное письмо-водство.

Примечание. По постановлению совета школы и с разрешения Епархиального Архиерея, можно изучать и другие научные предметы, и полезные прикладные знания, которые Совет найдет необходимым ввести в курс школы.

§ 51. Указанные в § 50 учебные предметы преподаются 1, по определенным программам, утвержденным Епархиальным Архиереем; 2, по учебникам, руководствам и источникам, указанным в программах.

§ 52. Число ежедневных утренних часовых уроков должно быть не менее 4.

§ 53. Накануне каждого учебного дня должны быть вечерние занятия по расписанию.

§ 54. Вечерние и утренние Богослужения совершаются в присутствии всех учащихся и учащихся не менее 4 раз в неделю.

§ 55. Занятия в школе продолжаются в течение всего учебного года, с 1 сентября по 31 мая, за исключением праздничных, воскресных и табельных дней, местных праздничных дней, говения и поминовения усопших, а также и времени, указанного выше в § 39.

§ 56. Для обозначения успехов, и поведения учеников в журналах, ведомостях и свидетельствах принимается пятибалльная система.

§ 57. На повторительный курс учащиеся могут быть оставляемы только по самым уважительным причинам; ленивые, неспособные или с дурным поведением должны быть увольняемы из школы.

Примечание. Неспособными к псаломщической деятельности признаются те, которые, при своем усердии к делу, не оказали удовлетворительных успехов в чтении, в пении и церковном письмоводстве.

§ 58. Окончившие полный курс учения получают после экзамена установленные свидетельства с правом на звание псаломщика за печатью церкви и за подписью всех членов совета и лиц, назначаемых Архиепископом для присутствования на экзамене.

§ 59. При школе находится фундаментальная, ученическая библиотека, состоящая из учебных руководств, церковных книг, книг для внеклассного чтения, нот и певческих принадлежностей.

§ 60. Библиотекою и всем учебным инвентарем заведывает один из учителей школы. Все школьное имущество должно быть записано в инвентарную книгу и каталоги, скрепленные, пронумерованные и прошнурованные.

О нравственном воспитании в школе

§ 61. Нравственное воспитание в школе имеет целью положить прочное основание религиозно-нравственному образованию учащихся, существенно необходимому для них, как будущих членов клира и служителей св. церкви.

§ 62. Служащие в школе должны подавать ученикам пример неукоризненной жизни и точного исполнения христианских и учительских обязанностей.

§ 63. Ученики школы должны приучаться к неопустительному и ревностному исполнению своих ученических обязанностей чрез постоянные и неуклонные упражнения во всем том, что располагает к благочестию, воспитывает дух церковности, развивает любовь к храму Божию и обязанностями обязанностям церковнослужителя.

§ 64. Ученики в указанные дни и часы отправляют богослужения, участвуя в чтении и пении и прислуживая в алтаре и храме.

Примечание. В целях практического и всестороннего ознакомления с церковным уставом все богослужения должны совершаться непременно по указаниям Типикона.

§ 65. Все ученики вместе с учителями два раза в году говеют.

§ 66. Ежедневно утром и вечером должна совершаться в школе общая молитва в присутствии священнослужителя и одного дежурного учителя.

Примечание. Общая утренняя молитва не совершается в те дни, когда бывает литургия; равно отменяется и вечерняя молитва в те дни, когда совершается вечернее богослужение.

§ 67. Ученикам должны быть внушены правила приличия, вежливости, бережливости, опрятности.

Примечание. Подробные правила о поведении и ежедневных занятиях воспитанников определяются особою инструкциею, вырабатываемую Советом и утверждаемую Епархиальным Архиепископом.

§ 68. Для внеклассного чтения выдаются из библиотеки ученикам книги преимущественно религиозно-нравственного содержания, жития святых, книги из церковно-исторического и церковно-археологического отделов.

О содержании учеников школы

§ 69. Все воспитанники живут обязательно в школьном здании и пользуются, кроме одежды, белья и обуви, полным содержанием, за которое делается взнос в размере 50 руб. в год с каждого ученика.

Примечание 1. Плата за содержание делается два раза в год: за первое полугодие 1-го сентября, а за второе не позже 10-го января, по 25 рублей.

Примечание 2. Деньги, внесенные за содержание и записанные в приходо-расходные книги, ни в каком случае назад не возвращаются.

Примечание 3. Обучение бесплатное.

Примечание 4. Учебники и руководства выдаются бесплатно.

§ 70. Количество учащихся должно соответствовать вместимости классных комнат и прочих жилых помещений.

§ 71. Все ученические помещения должны содержаться в чистоте, должны быть как можно чаще вентилируемы, надлежаще отапливаемы и освещаемы.

§ 72. Чистота и опрятность в содержании церковного храма, ученических помещений, ученического платья и белья, спальни, кроватей, кухни, посуды, приборов, служб, должны быть наблюдаемы со всею строгостию.

§ 73. Пища дается воспитанникам простая, из свежих припасов и в достаточном количестве.

Примечание 1. Полагается ученикам: обед, ужин, утренний и вечерний чай.

Примечание 2. Учительский состав и прислуга пользуются тою же пищею, которая готовится и для учащихся.

§ 74. Одежду ученики носят приличную и соответствующую времени года.

§ 75. В случаях серьезных или эпидемических заболеваний учеников, заведывающий школою озабочивается немедленной подачей медицинской помощи.

Устав сей по усмотрению Совета школы и с разрешения Епархиального Архиепископа может быть пересматриваем, изменяем и дополняем».

Приложение 4

1920 г. июня 18. — «Инвентарная опись имущества, имеющего религиозное и обрядовое назначение, находящегося в пользовании прихода Покрово-Никитской церкви г. Пскова». Копия. Извлечение.

ГАПО. Ф. Р-590. Исполнительный комитет Псковского губернского Совета рабочих, крестьянских и красноармейских депутатов. Оп. 1. № 1015. Протокол заседания губернской комиссии по изъятию церковных ценностей, переписка с исполкомами об организации комиссии и акты описей церковного имущества, 1922 г. Л. 436—437 об.

Л. 436 «А) Покровская от Пролома церковь. <...>

|| Л. 436 об. || В) Никитская церковь. <...>

|| Л. 437 || С) Корытовская церковь. <...>

|| Л. 437 об. || Д) Пантелеимоновская церковь.

Вещи. А) в алтаре 11 икон, 4 висячих лампадки, престол с 2 облачениями, 2 подсвечника хрустальных, сион, семисвечник, крест напрестольный; большое Евангелие в металлическом окладе, малое Евангелие в таком же окладе, жертвенник с облачением; один комплект сосудов; дарохранительница, один ковш, трикирий пасхальный; плащаница со столиком; сосуд для хлебцев; никелированный рукомойник; три кадила; чайник для теплоты; два трисвечника на престол; один ковер и дорожка; занасес; три половика веревочных, комод для облачения; шесть неполных иерейских облачений, два подризника; шесть комплектов воздухов, одна фарфоровая свеча; два диаконских стихаря с орарями; столик и попитр.

В) в церкви — пятиярусный иконостас, 2 висячих лампадки; 2 больших подсвечника, 2 выносных подсвечника; 2 люстры; 2 металлических и матерчатых хоругви; два клироса; певческий аналогий с богослужебными книгами; 4 аналогия; 4 стоячих киота с иконами; 5 икон по стенам; 12 икон месячных; 12 икон двенадцатых праздников; 2 висячих паникадила; 2 стоячих подсвечника; подставка для икон; свечной ящик; 1 скамейка и деревянный диван; 1 табурет; панихидный столик с поминальницей; складная лестница; 10 веревочных половиков.

Председатель Церковно-приходского Совета, священник Н. Троицкий.

Делопроизводитель А. Тимофеев.

Члены: М. Сахаров, Н. Тихомиров.

Опись соответствует действительному наличию предметов. Отд. Упр. Дело-производитель Смирнов. 18. VI. 1920 года.

С подлинным верно:

Секретарь Церк.-прих. Совета А. Суетов».



СОДЕРЖАНИЕ

Предисловие.....	4
Историография.....	5
Особножительный монастырь.....	8
Загородный архиерейский дом.....	13
Пантелеймоновская церковь.....	26
Открытие Арсениевской школы псаломщиков.....	30
«Царская» колокольня.....	32
Разорение.....	35
Созидание.....	36
ДОКУМЕНТАЛЬНЫЕ ПРИЛОЖЕНИЯ.....	38
Приложение 1	
1764 г. март. — Офицерская опись Пантелеймоновского монастыря, приписного к Псковскому архиерейскому дому.....	38
Приложение 2	
1822 г. июня 10. — Опись имущества церквей домово́й Рожества-Богородицкой Снятогорской при Архиерейском загородном доме, псковоградской Евфимиевской на Снятогорском подворье, Пантелеймоновской при бывшем Архиерейском загородном доме и Верхне-Островской Петропавловской.....	43
Приложение 3	
1905 г. — Устав Псковской Епархиальной псаломщической школы при церкви Св. Пантелеимона.....	46
Приложение 4	
1920 г. июня 18. — «Инвентарная опись имущества, имеющего религиозное и обрядовое назначение, находящегося в пользовании прихода Покрово-Никитской церкви г. Пскова».....	53

Научное издание

Постников Арсений Борисович

Монастырь Пантелеймона Дальнего с Бору

Ответственный редактор протоиерей Олег Тэор

Ответственная за выпуск В.А. Трофимова

Корректор Е.Г. Тарасова

Компьютерная верстка Л.А. Ивановой

Изд. лиц. ИД № 06037 от 12.10.01.

Сдано в набор 01.12.2015. Подписано к печати 17.12.2015.

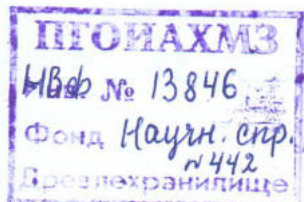
Формат 70x100 1/16. Печать офсетная. Усл. печ. л. 4,35.

Тираж 100 экз. Заказ № 2125.

Псковский областной институт повышения квалификации работников образования.
180000, г. Псков, ул. Гоголя, 14. Тел.: (8112) 66-27-97. E-mail: org1069@pskovedu.ru

Отпечатано в ООО Печатный Двор «Стерх»

180004, Псковская область, г. Псков, ул. Советской Армии, 56а.
Тел./факс (8112) 20-14-14, 20-19-99. E-mail: zakaz@sterhmedia.ru



ПМЗ ИВФ-13846