

Заведующий
художественным отделом
Псковского музея-заповедника
Селиверстов Ю.А.

Взгляд на современный мир от Петербурга до Амстердама

Любовь Костенко пишет портреты людей и городов, которые «достаивают» сами себя в глазах зрителя

14 апреля 2009 года в Выставочном зале Псковского музея-заповедника начнет работу выставка произведений Любови Алексеевны Костенко (Санкт-Петербург). Очная встреча автора с публикой, состоится, как мы надеемся, позже – в конце апреля.

Творчество Л. А. Костенко уже отчасти знакомо псковским зрителям: в 2008-2009 годах небольшая выставка мастера прошла в помещениях фондохранилища «Дом Масона», а также в музее-усадьбе Н. А. Римского-Корсакова Любеник. Она вызвала большой интерес ценителей искусства. Однако встреча широкой псковской публики с творчеством Л. А. Костенко не смогла тогда состояться.



Рыба и кружка пива в глубокую ночь. х.м. 1978 г.

Вновь сформированная экспозиция более многообразна, включает большее количество холстов, акварелей, пастелей, относящихся к разным этапам становления художницы. Она позволит оценить авторскую манеру по-новому – более целостно и глубоко.

С одной стороны, искусство Л. А. Костенко в высокой степени традиционно. Она окончила Ленинградский институт им. И. Е. Репина в 1971 г. – училась в мастерской батальной живописи профессора Е. Е. Моисеенко (1916-1988). В субъективном творческом пути Л. А. Костенко живёт и развивается, таким образом, вся санкт-петербургская (ленинградская) академическая школа.

Вместе с тем бесценный для человечества опыт модернизма – французского импрессионизма, П. Сезанна и А. де Тулуз-Лотрека, экспрессионизма Германии начала XX столетия, В. В. Кандинского и т. д. – безмерно значим для Л. Костенко. Всё это мировое наследие переплавлено в её оригинальном стиле, приведено к органичному синтезу с национальным русским искусством.



Александр Канторов. х.м. 1997 г.

Сквозь свою выставку Л. А. Костенко предстаёт в первую очередь как мастер редких по остроте взгляда и выразительной силе портретов. Для модерниста (современного автора) бесконечность мира интересна не сама по себе, расплывчато и аморфно, но в духе гуманизма: через живые и яркие образы современников. Конкретный (портретируемый) человек как венец и центр мироздания со времён Ренессанса остаётся для искусства базовой ценностью.

Иными словами, там, где происходит дегуманизация – а это мы встречаем в эстетике постмодерна на каждом шагу – там, в силу и меру этого, перестаёт быть и само искусство. Оно переходит в свою мертвенную отталкивающую противоположность. И лишь работа в наши дни таких пронизанных божественным светом авторов, как Л. А. Костенко позволяет констатировать не просто продолжающуюся жизнь искусства, но, по-видимому, и его бессмертие.



Автопортрет со шляпой и пером. х.м. 1972 г.

Перед нами виртуозный мастер рисунка. У художников масштабom поменьше часто бывает так, что в качестве их основного выразительного средства преобладает либо цвет, либо рисунок (линия). Только у самостоятельных правильно развившихся авторов рисунок и цвет до конца сливаются в нерасторжимое живое единство. Именно такой синтез (полностью отвечающий высшим идеалам академического искусства) мы находим у Любви Костенко.

В рисунке, как и надлежит, она идёт всегда от большого к малому: общая композиция полотна (сколь бы ни было оно сложным) оказывается решённой уже в первом наброске. Часто и в законченной, выставленной картине можно видеть, как художница нанесла этот набросок быстрой, почти сухой, кистью по сероватому грунту холста. Сама эта, элегантно безошибочная, рисованная основа живописи несёт художественную ценность и выразительную красоту.



А вы любите романы. х.м. 2007 г.

В современной эстетике (и это – завоевание искусства со времён импрессионизма) портрет может остаться незавершённым, «недосказанным».

Пусть так – мы уже видим, как он живёт, движется сквозь время, конструирует и, словно помимо автора, достраивает себя. Но, опять же, только высоким мастерам позволительно выставлять такие «не замученные» произведения, приглашающие к диалогу и сотворчеству.

Посмотрим на портрет К. М. Петрова-Полярного (2006 г.). Всё здесь держится на мгновенном, сразу найденном и данном художницей, абрисе фигуры. Композиция предельно смела. Срезом холста затронуты и голова портретируемого, и его правый локоть, и ноги. Такой приём предполагает, казалось бы, крайнюю степень приближения к модели точки зрения, реконструируемой живописцем. Это должен быть взгляд «лицом к лицу». Но напротив, созданный Костенко портрет довольно просторен: в нём, на мягком сиденье дивана уместился вольготно спящий под рукой хозяина пёс. Благодаря значительному месту этого дивана в композиции портрет как бы утрачивает чистоту жанра, отчасти становясь интерьером.

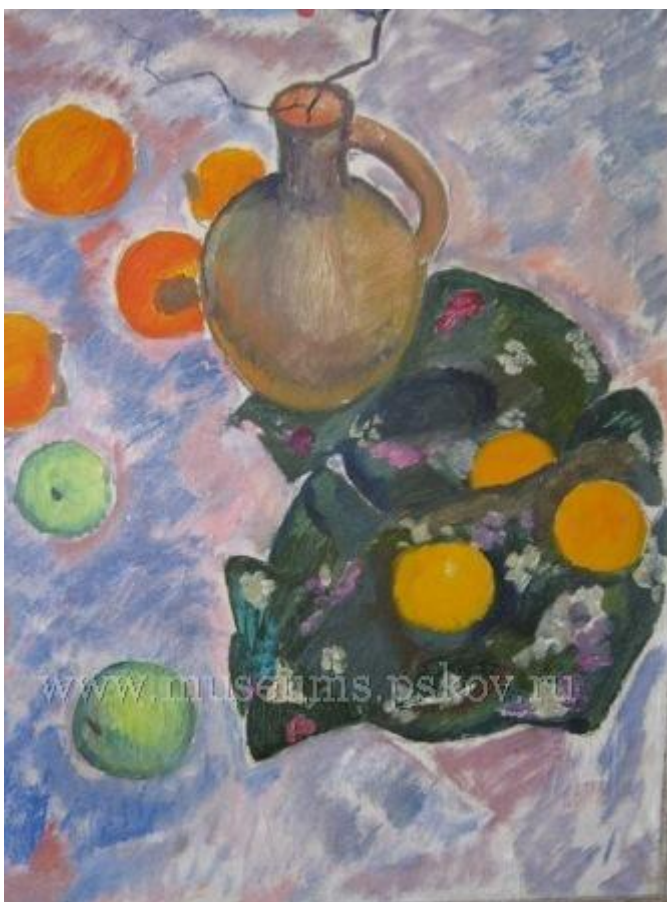


Свежее мясо. х.м. 1974-1988 гг.

Это ещё одна черта сильного всеобъемлющего искусства. Все традиционные жанры – многофигурная композиция, портрет, пейзаж, натюрморт, интерьер – словно замкнуты друг на друга. Они образуют цикл, хоровод. В творчестве Л. Костенко жанры сплавлены вместе, перерастая один

в другой. Так проявляется их переизбыток, полнота раскрытия. Но при этом жанры станкового искусства не распадаются, не утрачивают своей сущности (как это происходит в противостоящей современности эстетике постмодерна). Они усиливают друг друга, но не отрицают.

К примеру, «Автопортрет с белым холстом» (1969 г.) в то же время является и городским пейзажем, и жанровой сценой. Арка петербургской подворотни служит здесь внутренней «рамой» композиции. Художница видит себя и свой город сквозь её амбразуру, выводящую на свет.



Фрукты Грузии. х.м. 1969 г.

Вообще, родной Васильевский остров Л. А. Костенко пишет и рисует с самозабвенным увлечением, множество раз. Дом, трактуемый как мир, для неё неисчерпаем. Художница увлечена дальними видами из высоких окон своей мастерской, разнообразными состояниями городской «природы» и природы города. Её привлекают тонкие градации освещённости в зависимости от времени суток. В особенности интересно Л. Костенко мучительное петербургское солнце, «взятое» сквозь тонкие облака – через трудноуловимое

марево бензинового смога, переходящее в сумрак белой ночи. Здесь характерен пейзаж «Васильевский остров. Жёлтое солнце» (1984 г.). Вспоминаются стихи Иннокентия Анненского: «Гляжу на тебя равнодушно, А в сердце тоски не уйму... Сегодня томительно-душно, Но солнце таится в дыму» [1].

Но не только Петербург дорог автору. В холстах и рисунках возникают образы большой (и старой) России – Ладоги, Пскова. Здесь же – над причудливыми отражениями в далёких от Васильевского острова каналах – перед нами встаёт Амстердам: второй дом художницы в продолжение двух последних десятилетий, посткатастрофических в русской истории. Этот Амстердам многоцветен, приманчив и привлекателен. Однако для Л. Костенко он значим в первую очередь как «Город Рембрандта» (2009 г.).



Обнаженная с яблоками. Бумага, акварель. 2000 г.

Л. А. Костенко – живописец от Бога. Вместе с тем и её оригинальная графика представляет собой совершенно самостоятельную эстетическую ценность, не оставаясь лишь подготовительным материалом живописи.

По всем признакам необходимо констатировать, что Л. А. Костенко не является постмодернистом: её живопись – это живопись, графика остаётся графикой. Целостный феномен станкового произведения – картина – как базовая единица и модуль творчества, художественного высказывания, не ставится под сомнение. Опора на реальность, натуру, повсюду отчётлива. По тем редким произведениям, где автор стремится «поиграть» в чистую абстракцию, видно, сколь это ей несвойственно и внутренне не нужно.

Л. А. Костенко – именно модернист: современный художник. В её творчестве – по-новому и оригинально – раскрыт реализм (и даже академизм). Эти стилевые системы явлены как бы воскресшими. Они здесь уже по ту сторону «фазового перехода» – всеобъемлющего кризиса эстетики середины XX века.



Призрачный трамвай. х.м. 2002 г.

В этих условиях важно до чрезвычайности, что в нашей стране мастера, духовно родственные, с моей точки зрения, Л. А. Костенко, есть. Их немало. Это, например, П. П. Оссовский [2], П. Т. Фомин и Н. П. Фомин (чья выставка состоялась в Псковском музее осенью 2009 г.) [3], Д. С. Кондратьев [4], В. Н. Куликов [5].

Творчество таких авторов, как Л. А. Костенко, прекрасно само по себе – но ещё более оно дорого в пору сегодняшнего эстетического безвременья, когда само представление об искусстве, понимание термина «искусство», навсегда, возможно, извращено и размыто в массовом сознании.

Юлий СЕЛИВЕРСТОВ, искусствовед

Источник: [Псковская губерния "Взгляд на современный мир от Петербурга до Амстердама"](#)

1. Анненский И. Ф. Стихотворения и трагедии. Л., 1990. С. 152.
2. См.: Ю. Селиверстов. [Предстоятель живописи](#) // «ПГ», № 2 (423) от 21-27 января 2009 г.
3. См.: Ю. Селиверстов. [Полёт динозавров, ставших птицами](#) // «ПГ», № 40 от (461) 21-27 октября 2009 г.
4. См.: Ю. Селиверстов. [Дощатые крылья](#) // «ПГ», № 18 (439) от 13-20 мая 2009 г.
5. См.: Ю. Селиверстов. [Чёрные и Белые линии Куликова из Опочки](#) // «ПГ», № 30 (451) от 11-16 августа 2009 г.